

## Deel 5 – Mensehulpbronbestuur

### 1. Dienslewering

Daar word van alle departemente verwag om 'n Dienslewering-verbeteringsplan (DLVP) te ontwikkel. Die volgende tabelle weerspieël die WKOD se DLVP.

Tabel 1.1: Hoofdiensle en standaard gelewer

Hoofdiensle	Werklike kliënte	Potensiële kliënte	Standaard van diens	Werklike prestasie teenoor standaard
Om mense eerste te plaas deur professionele kliëntediens wat omgee				
Om toegang tot inligting en advies veral oor diensvoordele en salariskwessies telefonies via 'n Inbelsentrum asook 'n Instapsentrum te voorsien.	Prinsipale, opvoeders, staatsamptenare, lede van die publiek	Dieselfde teikengehoor oor meer kwessies	<ul style="list-style-type: none"> <li>• Verlaag die koers van "verlore" oproepe tot 10%</li> <li>• Verminder die wagtyd vir oproepe tot 20 sekondes</li> <li>• E-pos ontvang en verwerk</li> <li>• Terugvoerkassie op webwerf</li> <li>• Afdeling vir Direktoraat Gehalteversekering - Klagtes</li> <li>• Gebruik rekenaargebaseerde monitering- en evalueringstelsel as basis vir beter lewering (uitleg van tipes navrae, statistiek en omkeertyd)</li> <li>• Ingeligte opgeleide personeel om navrae te hanteer</li> </ul>	<ul style="list-style-type: none"> <li>• Het die koers van verlore oproepe gedurende die jaar van 12.6% tot 7.6% verlaag om die teiken te oorskry</li> <li>• Kliëntediens Oproepsentrum het koers van verlore oproepe verlaag, ondanks 'n toename in oproepe vanaf 133 206 in 2008/09 tot 133 206 in 2009/10</li> <li>• Verminder die wagtyd vir oproepe gedurende die jaar vanaf 58 tot 39 sekondes</li> <li>• E-posse is ontvang en verwerk</li> <li>• Terugvoerkassie op webwerf</li> <li>• Afdeling vir Direktoraat Gehalteversekering - Klagtes</li> <li>• 'n Opname oor Kliëntetevredenheid is in 2009 gedoen om 'n grondlyn te vestig</li> <li>• Gebruik programmatuur vir outomatisering van Oproepsentrum en Excel om data oor oproepe en besoeke van kliënte en dienslewering vas te lê</li> <li>• Ingeligte opgeleide personeel om navrae te hanteer</li> </ul>

Tabel 1.2: Konsultasieëlings met kliënte

Tipe reëling	Werklike Kliënte	Potensiële Kliënte	Werklike prestasies
<b>Verbetering van Kliëntesorg</b>			
'n Opname oor Kliëntetevredenheid is met 'n steekproef van 290 skole gedoen om kliëntebehoefes te bepaal	Opvoeders Staatsdienspersoneel Werknemerspartye (Vakbonde) Ander departemente Leerders Algemene Publiek Diensverskaffers NROO's Private instansies	Ouergemeenskap	Die personeel by Oproep- en Instapsentrums werk verspreide skofte om ononderbroke diens te verseker  Distrikskantore ontplooi personeel om direk op kliëntebehoefes te respondeer  Nuwe Diensleweringsoktrooi voorgestel om teikens vir responstye en dienste te stel

Tabel 1.3: Strategie vir toegang tot dienslewering

Toegangstrategie	Werklike prestasies
<b>Verbetering van Kliëntesorg</b>	
<ul style="list-style-type: none"> <li>Voorspraak aangaande Kliëntediens</li> <li>Om die aantal personeel tydens spitsstye te vergroot</li> <li>Vinniger response op kliënteversoeke</li> <li>Om onregte deur kompensasie, remedies of vergoeding reg te stel</li> </ul>	<ul style="list-style-type: none"> <li>Wanneer dit geregverdig is, word bykomstige personeel aan die Kliëntediens toegewys om toenemende aanvraag die hoof te bied</li> <li>In 2009 het die vestiging van Kringspanne dienslewering nader aan onderwysterreine gebring</li> <li>Die Kliëntetevredenheidsverslag het die WKOD in staat gestel om nie slegs die kliënte se persepsies van die diens wat hulle ontvang het te ondersoek nie, maar ook om gevalle van ontevredenheid wat voorgekom het reg te stel.</li> </ul>

Tabel 1.4: Diensinligtingshulpmiddel

Tipes inligtingshulpmiddels	Werklike prestasies
<b>Verbetering van Kliëntesorg</b>	
<ul style="list-style-type: none"> <li>Die Oproepsentrum word in alle mededelings van die WKOD geadverteer</li> <li>Die programmatuur van die Oproepsentrum genereer outomaties data aangaande produktiwiteit ten einde bestuur in staat te stel om tendense te ontleed en om toepaslik op te tree ten einde optimale dienslewering te verseker.</li> <li>Kommunikasieprotokol gee werknemers opdrag om die Kliëntediens vir navrae te gebruik.</li> <li>Die WKOD se webwerf is ontwerp om inligting vir alle deelhebbers te verskaf, met inbegrip van leerders, ouers, onderwysers, skoolbestuurders, onderwysvennote en die algemene publiek.</li> <li>Ten einde kommunikasie te fasiliteer, het die WKOD gedurende die jaar 'n koerant, <i>WKOD-nuus</i>, daargestel.</li> <li>Gereelde bekendstellingstoere deur die Hoofdirektoraat: Mensehulpbronbestuur</li> </ul>	<ul style="list-style-type: none"> <li>Onderwysinstansies en verafgeleë diensterreine ontvang omsendbriewe, inligting ens. via elektroniese pos.</li> <li>Die aantal besoekers aan die WKOD se webwerf het met 19.7% van 722 009 tot 864 021 toegeneem. Die webwerf is 'n sleutelverwysingsbron vir die breë onderwysgemeenskap en die algemene publiek.</li> <li><i>WKOD-nuus</i> sluit 'n opsomming van omsendbriewe en ander verslae in om skole van beleidswysigings en ontwikkelings in kennis te stel wat vir opvoeders en ander WKOD-werknemers van belang is.</li> </ul>

Tabel 1.5: Klagtesmeganisme

Klagtesmeganisme	Werklike prestasies
<b>Verbetering van Kliëntesorg</b>	
<ul style="list-style-type: none"> <li>Die Kommunikasieprotokol nooi kliënte uit om klagtes aan te meld</li> <li>Besoeke aan onderwysinstansies deur die Minister sowel as bestuurspanne</li> </ul>	<ul style="list-style-type: none"> <li>Kliënte word aangespoor om navrae aan te stuur waar hulle responsprobleme met die betrokke direkteure ervaar het.</li> <li>Om toegang tot dienste te verbeter, kan gemeenskappe, leerders, opvoeders en staatsdienspersoneel hul probleme direk aan die departement rig.</li> </ul>
<ul style="list-style-type: none"> <li>Vestiging van 'Thetha Nathi' (Pluimpies-/Klagtesburo) by die Direkoraat: Gehalteversekering</li> </ul>	
<ul style="list-style-type: none"> <li>'Theta Nathi' laat kliënte toe om te sê hoedat hulle voel oor die diens wat hulle ontvang het.</li> </ul>	<p>'n 'Theta Nathi'-brochure wat die protokolle verduidelik, is ontwikkel en versprei</p>
<p>Hulle kan:</p> <ul style="list-style-type: none"> <li>Dank en waardering jeens 'n individu/instansie betuig</li> <li>'n Kompliment aan die WKOD of sy beamptes rig</li> <li>Oor swak dienslewering kla</li> <li>Regstelling versoek</li> <li>Blitslyn toegang tot die President verkry nadat alle ander pogings tot regstelling misluk het</li> </ul>	<ul style="list-style-type: none"> <li>GBS is aangepas om as die 'Theta Nathi' databasis te dien</li> <li>'n Toegewyde e-posadres (wcedcomp@pgwc.gov.za) en fakslyn (021 467 9337) is in gebruik</li> <li>Die Direkteur van Kommunikasies is as die openbare skakelbeampte vir die WKOD aangewys en sal sake van hierdie aard bestuur</li> </ul>

## 2. Uitgawes

Die tabelle hieronder toon die name van die programme en die salarisbestek wat met die verskillende salarisvlakke gepaard gaan wat in hierdie verslag gemeld word.

### Programme

Program	Programnaam
Program 1	Administrasie
Program 2	Openbare Gewone Skoolonderwys
Program 3	Onafhanklike Skoolonderwys
Program 4	Openbare Spesiale Skoolonderwys
Program 5	Verdere Onderwys en Opleiding-kolleges
Program 6	Basiese Onderwys en Opleiding vir Volwassenes
Program 7	Vroeë-kind-ontwikkeling
Program 8	Hulp- en Verwante Dienste

### Salarisbande

Salarisvlak	Beskrywing	Salarisbestek
Salarisvlak 1	Laer geskoold	R 48 210 x 1.5% - R 51 168
Salarisvlak 2	Laer geskoold	R 51 936 x 1.5% - R 61 176
Salarisvlak 3	Geskoold	R 62 094 x 1.5% - R 73 143
Salarisvlak 4	Geskoold	R 73 584 x 1.5% - R 86 679
Salarisvlak 5	Geskoold	R 87 978 x 1.5% - R 103 635
Salarisvlak 6	Hoogs geskoolde produksie	R 105 645 x 1.5% - R 124 443
Salarisvlak 7	Hoogs geskoolde produksie	R 130 425 x 1.5% - R 153 636
Salarisvlak 8	Hoogs geskoolde produksie	R 161 970 x 1.5% - R 190 791
Salarisvlak 9	Hoogs geskoolde toesig	R 192 540 x 1.5% - R 232 590
Salarisvlak 10	Hoogs geskoolde toesig	R 240 318 x 1.5% - R 283 080
Salarisvlak 11	Hoogs geskoolde toesig	R 378 456 x 1.5% - R 445 803
Salarisvlak 12	Hoogs geskoolde toesig	R 448 521 x 1.5% - R 528 333
Salarisvlak 13	Senior Bestuursdiens (Band A)	R 652 572 x 1.5% - R 780 228
Salarisvlak 14	Senior Bestuursdiens (Band B)	R 790 953 x 1.5% - R 959 871
Salarisvlak 15	Senior Bestuursdiens (Band C)	R 976 317 x 1.5% - R 1 144 452
Salarisvlak 16	Senior Bestuursdiens (Band D)	R 1 275 732 x 1.5% - R 1 437 111

Die volgende tabelle vat die finale geouditeerde uitgawes per program (Tabel 2.1) en volgens salarisbande (Tabel 2.2) saam. Hulle gee veral 'n aanduiding van die bedrag wat aan personeelkoste bestee is in terme van elk van die programme of salarisbande binne die departement.

**Tabel 2.1: Personeelkoste met betrekking tot alle personeel per program: 2009/10**

Program	Totale Uitgawe (R'000)	Personeel-uitgawe (R'000)	Opleiding-uitgawe (R'000)	Professionele en Spesiale Dienste (R'000)	Personeelkoste as 'n % van totale uitgawes	Aantal werknemers	Gemiddelde Personeelkoste per werknemer (R'000)
1	415,605	228,455	12,343	-	2.15	989	231
2	8,587,360	7,151,029	59,065	-	67.38	35 686	200.39
3	55,522	-	-	-	0.00	-	-
4	623,604	484,441	-	-	4.56	2 730	177.45
5	368,917	212,670	-	-	2.00	1 051	202.35
		*1,668				11	*157.42
6	29,479	**4,953	-	-	0.02	-	-
7	288,620	58,741	-	-	0.55	251	234.03
		***51,228			0.54	98	***393.11
8	244,206	****21,658	-	-	-	-	-
Totale	10,613,313	8,241,843	71,408	-	77.40	40 816	201.27

Nota:

- \* Die personeeluitgawes m.b.t. Program 6 (Basiese Onderwys en Opleiding vir Volwassenes), wat R1,668m bedra, het betrekking op die 11 voltydse werknemers permanent in diens. Die aangetoonde gemiddelde personeelkoste het derhalwe slegs betrekking op die voltydse werknemers.
- \*\* Die bedrag van R4,953 toon die bedrag m.b.t. die uitgawes aan 77 opvoeders wat op 'n per-uur-basis vir onderrig by BOOV-sentrums aangestel is.
- \*\*\* Die personeeluitgawes m.b.t. Program 8 (Hulp- en Verwante Dienste), wat R51,228m bedra, het betrekking op die 98 voltydse werknemers permanent in diens. Die aangetoonde gemiddelde personeelkoste het derhalwe slegs betrekking op die voltydse werknemers.
- \*\*\*\* Die bedrag van R21,658 toon die besteding aan Eksaminators/Moderators/Nasieners en tydelike administratiewe ondersteuningspersoneel (vir die 2009-Matriekksamens).

**Tabel 2.2: Personeelkoste met betrekking tot alle personeel volgens salarisbande: 2009/10**

Salarisvlakke	Personeel-uitgawe (R'000)	% van totale personeelkoste	Aantal werknemers*	Gemiddelde personeelkoste per werknemer (R'000)
1-2	231,446	3.26	3 232	71,51
3-5	489,511	6.88	5 066	96,23
6-8	5,008,767	70.56	24 748	202,02
9-12	2,432,267	34.19	7 718	313,85
13-16	43,031	0.58	52**	827,52
Totaal	8,205,022*	100.00	40 816	201,02

Nota

- \* Die totale personeeluitgawes in tabelle 2.1 en 2.2 verskil, aangesien party personeelverwante betalings direk op die BRS gedoen is.
- \*\* Die totale aantal werknemers wat in tabelle 2.1 en 2.2 hierbo aangedui word, sluit beide staatsdienspersoneel en opvoeders in. Die aantal werknemers in die band 13 – 16 sluit die 6 HUB's in wat aan die Kolleges vir Verdere Onderwys en Opleiding verbonde is.

Die aantal werknemers sluit werknemers in wat bykomstig tot die diensstaat gedra word. Die totale aantal werknemers verwys ook na AL die aangestelde werknemers, ongeag die aard van hul aanstelling, d.w.s. permanent, termynkontrakte, plaasvervangers en deelyds.

Die volgende tabelle gee 'n opsomming per program (Tabel 2.3) en salarisbande (Tabel 2.4) van uitgawes aangegaan vir salarisse, oortyd, huiseienaarstoelae en mediese bystand. In elke geval bied die tabel 'n aanduiding van die persentasie van die personeelbegroting wat vir hierdie items gebruik is.

**Tabel 2.3: Salarisse, Oortyd, Huiseienaarstoelae en Mediese Bystand met betrekking tot alle personeel per program: 2009/10**

Program	Salarisse		Oortyd		Huiseienaarstoelae		Mediese Bystand	
	Bedrag (R'000)	Salaris as 'n % van personeel-koste	Bedrag (R'000)	Oortyd as 'n % van personeel-koste	Bedrag (R'000)	HET as 'n % van personeel-koste	Bedrag (R'000)	Mediese Bystand as 'n % van personeel-koste
Program 1	198,442	2.801	2,032	0.029	3,433	0.048	9,985	0.141
Program 2	5,378,716	75.908	69	0.0001	93,603	1.321	307,976	4.346
Program 3	0	0.000	0	0.000	0	0.000	0	0.000
Program 4	360,438	5.087	151	0.002	7,772	0.110	21,827	0.308
Program 5	152,943	2.158	0	0.000	2,689	0.038	8,890	0.125
Program 6	1,350	0.019	0	0.000	36	0.001	37	0.001
Program 7	45,049	0.636	0	0.000	662	0.009	2,676	0.038
Program 8	34,445	0.486	1,092	0.015	700	0.010	2,173	0.031
Totaal	6,171,383	87.095	3,344	0.047	108,893	1.537	353,563	4.990

**Tabel 2.4: Salarisse, Oortyd, Huiseienaarstoelae en Mediese Bystand met betrekking tot alle personeel per salarisbande: 2009/10**

Salaris-vlakke	Salarisse		Oortyd		Huiseienaarstoelae (HET)		Mediese Bystand	
	Bedrag (R'000)	Salaris as % van personeel-koste	Bedrag (R'000)	Oortyd as % van personeel-koste	Bedrag (R'000)	HET as 'n % van personeel-koste	Bedrag (R'000)	Mediese Bystand as 'n % van personeel-koste
1-2	167,941	2.370	56	0.001	6,128	0.086	10,846	0.153
3-5	356,160	5.026	1,438	0.020	11,242	0.159	24,804	0.350
6-8	3,778,543	53.325	1,623	0.023	63,078	0.890	223,143	3.149
9-12	1,844,774	26.035	227	0.003	28,446	0.401	94,132	1.328
13-16	23,966	0.338	0	0.000	0	0.000	639	0.009
Totaal	6,171,383	87.095	3,344	0.047	108,893	1.537	353,563	4.990

### 3. Indiensneming en vakatures

Die volgende tabelle vat die aantal poste op die diensstaat saam, die aantal werknemers, die vakaturekoers, en of daar enige personeel bykomstig tot die diensstaat is. Hierdie inligting word in terme van drie sleutelveranderlikes aangebied: - program (Tabel 3.1), salarisband (Tabel 3.2). Die vakaturekoers weerspieël die persentasie van poste wat nie gevul is nie.

Tabel 3.1: Indiensneming en vakatures per program: 31 MAART 2010

Personeel groep	Program	Aantal poste	Aantal poste gevul	Vakature koers	* Aantal poste gevul bykomstig tot die diensstaat	Totale Aantal Werknemers
Alle personeel:	Program 1	1 018	987	3	2	989
	Program 2	35 933	35 462	1	224	35 686
	Program 3	0	0	0	0	0
	Program 4	2 814	2 696	4	34	2 730
	Program 5	1 385	1 050	24	1	1 051
	Program 6	17	11	35	0	11
	Program 7**	15	251	0	0	251
	Program 8	128	97	24	1	98
	<b>Totaal</b>	<b>41 310</b>	<b>40 554</b>	<b>2</b>	<b>262</b>	<b>40 816</b>
Onderwysers	Program 1	128	116	9	1	117
	Program 2	28 762	28 847	0	148	28 995
	Program 3	0	0	0	0	0
	Program 4	1 710	1 728	0	18	1 746
	Program 5	878	845	4	1	846
	Program 6	4	3	25	0	3
	Program 7**	15	251	0	0	251
	Program 8***	1	6	0	1	7
	<b>Totaal</b>	<b>31 498</b>	<b>31 796</b>	<b>0</b>	<b>169</b>	<b>31 965</b>
Staatsdienspersoneel	Program 1	890	871	2	1	872
	Program 2	7 171	6 615	8	76	6 691
	Program 3	0	0	0	0	0
	Program 4	1 104	968	12	16	984
	Program 5	507	205	60	0	205
	Program 6	13	8	38	0	8
	Program 7	0	0	0	0	0
	Program 8***	127	91	28	0	91
	<b>Totaal</b>	<b>9 812</b>	<b>8 758</b>	<b>11</b>	<b>93</b>	<b>8 851</b>

Nota:

\* In die geval van opvoeders wat bykomstig tot die diensstaat is, is slegs die syfers van daardie opvoeders aangedui wat in terme van die kollektiewe ooreenkomste as bykomstig geïdentifiseer is.

\*\* Program 7: Poste van opvoeder: pre-primêr word afgeskaf soos hulle vakant raak. Die WKOD het 'n beleid aanvaar waarvolgens die poste deur 'n subsidiebetaling vervang word in 'n poging om meer leerpersele vir pre-primêre leerders (Vroeë-kind-ontwikkeling) te skep, veral in benadeelde gemeenskappe. \* 248 van die 251 opvoeders in Program 7 is Pre-Primêre Personeel – hierdie personeel word almal in bykomstige poste gedra

\*\*\* Die 6 opvoeders in Program 8 is MIV-personeel en word in bykomstige poste gedra. 1 permanente opvoeder as bykomstig gemerk

Nota: Die aantal vakatures met betrekking tot opvoeders beteken nie dat die instansie minder opvoeders het as die aantal opvoeders waarop hulle geregtig is nie. Dit dui slegs aan dat die opvoederposte nie in 'n permanente hoedanigheid gevul is nie. In elke geval waar die pos nie permanent gevul is nie, word 'n kontrakaanstelling gedoen om te verseker dat alle onderwysinstansies die aantal opvoeders het waarop hulle geregtig is.

Tabel 3.2: Indiensneming en vakatures per salarisbande: 31 MAART 2010

Personeel groep	Salaris-vlakke	Aantal Poste	Aantal Poste Gevul	Vakature-koers	* Aantal Poste Gevul Bykomstig tot die Diensstaat	Totale aantal werknemers op 31 Maart 2010
Alle personeel:	1-2	3 497	3 199	9	33	3 232
	3-5	5 214	5 125	2	13	5 138
	6-8	24 465	24 525	0	149	24 674
	9-12	8 081	7 654	5	66	7 720
	13-16	53	52	4	0	52
	Totaal	41 310	40 554	2	262	40 816
Opvoeders**	1-2	0	0	0	0	0
	3-5	851	1 230	0	1	1 231
	6-8	22 843	23 145	0	102	23 247
	9-12	7 804	7 421	5	66	7 487
	13-16	0	0	0	0	0
	Totaal	31 498	31 796	0	169	31 965
Staatsdienspersoneel	1-2	3 497	3 199	9	33	3 232
	3-5	4 363	3 895	11	12	3 907
	6-8	1 622	1 380	15	47	1 427
	9-12	277	233	16	0	233
	13-16	53	52	4	0	52
	Totaal	9 812	8 758	11	93	8 851

Nota:

\* In die geval van opvoeders wat bykomstig tot die diensstaat is, is slegs die syfers van daardie opvoeders aangedui wat in terme van die kollektiewe ooreenkomste as bykomstig geïdentifiseer is. Die aanpassing en plasing van bykomstige werknemers in vakante substantiewe poste is 'n voortdurende proses en word deur die toepaslike kollektiewe ooreenkomste bepaal. In 'n verdere poging om die heraanwending van bykomstige werknemers te bevorder, word vakante poste ook gereeld in departementele vakaturelyste geadverteer. Die WKOD het 'n aantal beleidsbepalings ontwikkel om die optimale benutting van die dienste van bykomstige personeellede te verseker.

\*\* Alle opvoederposte word geskep sodat ten volle gekwalifiseerde professionele opvoeders aangestel kan word (minstens Matriek plus 3 jaar opleiding) teen 'n minimum van salarislakke 6-7. Die werklikheid is dat die WKOD wel onder- of ongekwalifiseerde opvoeders in die stelsel het. Hierdie is die 1 231 opvoeders wat op salarislakke 3-5 vergoed word omdat hulle nie aan die minimum posvereistes voldoen om teen salarislakke 6-7 betaal te word nie. Hierdie opvoeders is almal teen goedgekeurde poste aangestel wat in die salarisband 6-7 in hierdie tabel aangedui word.

#### 4. Posevaluering

Die Staatsdiensregulasies, 2010, soos gewysig, het posevaluering ingevoer as 'n manier om te verseker dat werk van vergelykbare waarde teen vergelykbare salarisse vergoed word. Binne 'n nasionaal bepaalde raamwerk kan uitvoerende gesaghebbendes enige pos in hul organisasie evalueer of her-evalueer. Ingevolge die Regulasies moet alle vakatures op salarislakke 9 en hoër geëvalueer word voordat hulle gevul word.

Die volgende tabel (Tabel 4) vat die aantal poste saam wat gedurende die verslagjaar geëvalueer is.

Tabel 4.1: Posevaluering m.b.t. Staatsdiensposte: 1 April 2009 tot 31 Maart 2010

Salaris- vlakke	Aantal poste	Aantal Poste Geëva- lueer	% Poste Geëva- lueer	Posgradering onveranderd		Poste opgegradeer		Poste afgegradeer	
				Aantal	%	Aantal	%	Aantal	%
1-2	3 497	5	0.14	0	0	106	3.03	0	0
3-5	4 363	5	0.11	0	0	1 777	40.73	0	0
6-8	1 622	0	0.00	0	0	10	0.62	0	0
9-12	277	0	0.00	0	0	1	0.36	0	0
13	39	0	0.00	0	0	0	0.00	0	0
14	9	0	0.00	0	0	0	0.00	0	0
15	4	0	0.00	0	0	0	0.00	0	0
16	1	0	0.00	0	0	0	0.00	0	0
Totaal	9 812	15	0.15	0	0	1 894	19.30	0	0

Nota: Alle SBD-poste is geëvalueer.

Totale aantal werknemers wie se salarisse die grade oorskry het wat met posevaluering in 2009/10 bepaal is	NUL
--	-----

#### 5. Indiensnemingswysigings

Hierdie afdeling bied inligting oor wysigings in indiensneming gedurende die finansiële jaar.

Omsetkoerse gee 'n aanduiding van tendense in die indiensnemingsprofiel van die departement. Die volgende tabelle gee 'n opsomming van die omsetkoerse per salarisband (Tabel 5.1) en per kritieke beroepe (Tabel 5.2).

Staatsamptenare en opvoeders wat nie permanente posisies beklee nie word op kontrak vir bepaalde periodes aangestel. Dit sal diegene insluit wat teen substantiewe vakatures aangestel word wat weens natuurlike afslyting, sterftes, bevorderings, ens. ontstaan, en werknemers (opvoeders) wat as plaasvervangers aangestel is in die plek van diegene wat weens siekteverlof, kraamverlof ens. afwesig is. Hierdie beleid beteken dat dieselfde werknemer tot vier maal in 'n bepaalde verslagjaar aangestel kan word, aangesien elke kontrak as 'n nuwe aanstelling beskou word. Vir verslagdoeleindes word die verstryking van die kontrak as 'n diensbeëindiging beskou, en dit is waarom daar 'n buitengewone groot aantal beëindigings is. Nogtans bly dit die WKOD se doel om al die vakante poste by onderwysinstansies, veral opvoederposte, in 'n permanente hoedanigheid te vul so gou as doenlik nadat die vakature ontstaan het.

Tabel 5.1: Jaarlikse omsetkoerse per salarisband vir die periode 1 April 2009 tot 31 Maart 2010

Personeel- groep	Salaris- band	Aantal werknemers per band soos op 1 April 2009	Aanstellings in en oorplasinge na die departement	Beëindigings en oorplasinge uit die departement	Omsetkoers %
Alle personeel	1-2	3 347	2 899	2 742	4.69
	3-5	4 744	6 707	5 581	23.74
	6-8	26 521	12 572	12 795	-0.84
	9-12	5 487	552	697	-2.64
	13	39	3	4	-2.56
	14	9	1	1	0
	15	5	0	1	-20.00
	16	1	1	1	0
	Totaal	40 153	22 915	21 822	2.72
Opvoeders	1-2	0	0	0	0
	3-5	1 043	4 342	3 231	106.52
	6-8	25 086	12 520	12 501	0.08
	9-12	5 274	406	571	-3.13
	13	0	0	0	0
	14	0	0	0	0
	15	0	0	0	0
	16	0	0	0	0
	Totaal	31 403	17 268	16 353	2.91
Staatsdienspersoneel	1-2	3 347	2 899	2 742	4.69
	3-5	3 701	2 365	2 350	0.41
	6-8	1 435	232	244	-0.84
	9-12	213	146	126	9.39
	13	39	3	4	-2.56
	14	9	1	1	0
	15	5	0	1	-20.00%
	16	1	1	1	0
	Totaal	8 750	5 647	5 469	2.03

Tabel 5.2: Redes waarom personeel die departement verlaat

Aard van beëindiging	Aantal	% van Totaal
Dood	111	0.51
Bedanking	896	4.11
Verstryking van Kontrak *	20 058	91.91
Ontslag – Operasionele Veranderings **	0	0.00
Ontslag - Wangedrag	55	0.25
Ontslag - Ondoeltreffendheid	0	0.00
Swak Gesondheid	95	0.44
Aftrede	513	2.35
Verplasing na ander Staatsdepartemente, Statutêre Liggame, ens.	72	0.33
Omskakelingsaanstelling	23	0.11
Totaal	21 823	100
Totale aantal werknemers wat verkas het as 'n % van die totale indiensneming ***	1 765	8.08

Nota:

\* Die syfer vir "Verstryking van Kontrak" mag hoog voorkom vergeleke met ander staatsdepartemente en werkgewers. Die hoë syfer is weens die beleid van die WKOD om werknemers vir kort periodes op kontrak aan te stel. (Hierdie poste word gereeld binne die raamwerk van toepaslike kollektiewe ooreenkomste geadverteer met die oog daarop om hulle so goue as moontlik permanent te vul.) Verder moet daar ook rekening gehou word met die feit dat plaasvervangende opvoeders in die plek aangestel word van opvoeders wat verlof benut of wat geskondeer word, en die kortste periode waarvoor 'n opvoeder aangestel word is twee weke.

\*\* Die totaal toon die aantal werknemer-geïnisieerde skeidingspakkette wat aan werknemers toegestaan is.

Tabel 5.3 (1): Bevorderings per salarisband m.b.t. opvoeders

Personeel-groep	Salaris-vlakke	Werknemers 1 April 2009	Bevorderings na ander salarisvlak	Salarisband- bevorderings as 'n % van werknemers per salarisvlak	Vordering na 'n ander kerf binne 'n salarisvlak	Kervorderings as 'n % van werknemers per salarisband
Opvoeders	1-2	0	0	0.00	0	0.00
	3-5	1 043	2	0.19	258	24.74
	6-8	25 086	213	0.85	19 566	78.00
	9-12	5 274	852	16.15	5 186	98.33
	13	0	0	0.00	0	0.00
	14	0	0	0.00	0	0.00
	15	0	0	0.00	0	0.00
	16	0	0	0.00	0	0.00
	Totaal	31 403	1 067	3.40	25 010	79.64

Nota:

In terme van Kervordering, Erkenning van ervaring, Senior- en Meesteronderwysers en REVQ 10-12 tot salarisvlak van REVQ 13 word onder Bevorderings, Vordering binne dieselfde salarisvlak en Kervordering per salarisband ingesluit.

Tabel 5.3 (2): Bevorderings per salarisband m.b.t. Staatsdienspersoneel

Personeel-groep	Salaris-vlakke	Werknemers 1 April 2009	Bevorderings na ander salarisvlak	Salarisband- bevorderings as 'n % van werknemers per salarisvlak	Vordering na 'n ander kerf binne 'n salarisvlak	Kervorderings as 'n % van werknemers per salarisband
Staatsdienspersoneel	1-2	3 347	8	0.24	1 803	53.87
	3-5	3 701	15	0.41	2 135	57.69
	6-8	1 435	85	5.92	643	44.81
	9-12	213	20	9.39	37	17.37
	13	39	1	2.56	29	74.36
	14	9	0	0.00	4	44.44
	15	5	0	0.00	4	80.00
	16	1	1	100.00	0	0.00
	Totaal	8 750	130	1.49	4 655	53.20

## 6. Diensbillikheid

Die tabelle in hierdie afdeling is gebaseer op die formate wat deur die Wet op Diensbillikheid, 1998, Wet 55 van 1998 bepaal word.

**Tabel 6.1: Totale aantal werknemers (met inbegrip van werknemers met gestremdhede) in elk van die volgende beroepskategorieë soos op 31 Maart 2010**

Beroepskategorieë (SASCO)	Manlik				Vroulik				Buite-landers		Totaal
	Swart	Kleurling	Indiër	Wit	Swart	Kleurling	Indiër	Wit	M	V	
Wetgewers, senior amptenare en bestuurders	4	14	2	12	6	6	1	2			47
Beroepslui	1 863	6 912	34	1 966	4 874	11 837	63	4 679	125	58	32 411
Tegnici en verwante beroepslui	55	160	3	26	63	155	2	47			511
Klerke	85	271	1	20	361	1 350	8	469	3	3	2 571
Diens- en verkoopswerkers	1	25				5		2			33
Hand- en verwante ambagwerkers	1	13				1					15
Aanleg- en masjienoperateurs en monteurs	3	21		1		1					26
Elementêre beroepe	617	2 053	3	111	371	1 861	2	181	2	1	5 202
<b>Totaal</b>	<b>2 629</b>	<b>9 469</b>	<b>43</b>	<b>2 136</b>	<b>5 675</b>	<b>15 216</b>	<b>76</b>	<b>5 380</b>	<b>130</b>	<b>62</b>	<b>40 816</b>
Werknemers met gestremdhede	4	9	0	8	2	10	0	6	0	0	39

**Tabel 6.2: Totale aantal werknemers (met inbegrip van werknemers met gestremdhede) in elk van die volgende beroepsbande soos op 31 Maart 2010**

Beroepsbande	Manlik				Vroulik				Buite-landers		Totaal
	Swart	Kleurling	Indiër	Wit	Swart	Kleurling	Indiër	Wit	M	V	
Topbestuur		1		2		1		1			5
Senior Bestuur	6	16	2	10	7	4	1	1			47
Professioneel gekwalifiseerde en ervare spesialiste en middelbestuur	337	2 450	20	1 095	492	1 940	16	1 363	2	5	7 720
Geskoolde tegnies en akademies gekwalifiseerde werkers, junior bestuur, toesighouers, voormanne en superintendente	1 474	4 592	15	883	4 323	9 694	53	3 546	66	28	24 674
Semi geskoolde en diskresionêre besluitneming	351	1 228	3	128	529	2 384	6	419	61	29	5 138
Ongeskoolde en gedefinieerde besluitneming	461	1 182	3	18	324	1 193		50	1		3 232
<b>Totaal</b>	<b>2 629</b>	<b>9 469</b>	<b>43</b>	<b>2 136</b>	<b>5 675</b>	<b>15 216</b>	<b>76</b>	<b>5 380</b>	<b>130</b>	<b>62</b>	<b>40 816</b>

Tabel 6.3: Rekrutering vir die tydperk 1 April 2009 tot 31 Maart 2010

Beroepsbande	Manlik				Vroulik				Buite-landers		Totaal
	Swart	Kleurling	Indiër	Wit	Swart	Kleurling	Indiër	Wit	M	V	
Topbestuur								1			1
Senior Bestuur		2		1		1					4
Professioneel gekwalifiseerde en ervare spesialiste en middelbestuur	37	173	6	58	44	132	1	83	1	3	538
Geskoolde tegniese en akademies gekwalifiseerde werkers, junior bestuur, toesighouers, voormanne en superintendente	584	2 601	15	467	2 958	4 157	45	1 661	161	39	12 688
Semi geskoolde en diskresionêre besluitneming	343	812	10	121	920	3 480	12	511	348	142	6 699
Ongeskoolde en gedefinieerde besluitneming	390	1 140	5	27	293	985	2	49	6		2 897
<b>Totaal</b>	<b>1 354</b>	<b>4 728</b>	<b>36</b>	<b>674</b>	<b>4 215</b>	<b>8 755</b>	<b>60</b>	<b>2 305</b>	<b>516</b>	<b>184</b>	<b>22 827</b>
Werknemers met gestremdhede	0	0	0	0	0	2	0	0	0	0	2

**Nota:**

Die syfer vir rekrutering mag hoog voorkom vergeleke met ander staatsdepartemente en werkgewers. Die hoë syfer is omdat die WKOD werknemers in 'n tydelike hoedanigheid vir vasgestelde tydperke aanstel. Gevolglik word elke tydelike aanstelling as 'n nuwe rekrut beskou.

Tabel 6.4: Bevorderings (met inbegrip van gevalle waar skaal en kerf verander het) vir die tydperk 1 April 2009 tot 31 Maart 2010

Beroepsbande	Manlik				Vroulik				Buite-landers		Totaal
	Swart	Kleurling	Indiër	Wit	Swart	Kleurling	Indiër	Wit	M	V	
Topbestuur				4	1						5
Senior Bestuur	4	11	1	7	6	3	1	1			34
Professioneel gekwalifiseerde en ervare spesialiste en middelbestuur	304	2 037	31	1 025	383	1 202	26	1 083	2	2	6 095
Geskoolde tegniese en akademies gekwalifiseerde werkers, junior bestuur, toesighouers, voormanne en superintendente	1 295	3 946	20	750	3 664	7 842	50	2 921	5	14	20 507
Semi geskoolde en diskresionêre besluitneming	149	736		73	206	1 062	2	180	1	1	2 410
Ongeskoolde en gedefinieerde besluitneming	252	660		7	152	706		34			1 811
<b>Totaal</b>	<b>2 004</b>	<b>7 390</b>	<b>52</b>	<b>1 866</b>	<b>4 412</b>	<b>10 815</b>	<b>79</b>	<b>4 219</b>	<b>8</b>	<b>17</b>	<b>30 862</b>
Werknemers met gestremdhede	4	8	0	5	1	6	0	6	0	0	30

**Nota:**

Die bevorderings hierbo verteenwoordig die aantal werknemers wat van een salarisvlak na 'n hoër salarisvlak bevorder is. Een BSD-geval per persoon word in hierdie syfers ingesluit.

Tabel 6.5: Beëindigings vir die tydperk 1 April 2009 tot 31 Maart 2010

Beroepsbande	Manlik				Vroulik				Buitelanders		Totaal
	Swart	Kleurling	Indiër	Wit	Swart	Kleurling	Indiër	Wit	M	V	
Topbestuur		2									2
Senior Bestuur		1		1		1		1			4
Professioneel gekwalifiseerde en ervare spesialiste en middelbestuur	35	232	8	95	45	165	2	110	1	2	695
Geskoolde tegnies en akademies gekwalifiseerde werkers, junior bestuur, toesighouers, voormanne en superintendente	599	2 656	18	450	2 820	4 283	42	1 631	193	49	12 741
Semi geskoolde en diskresionêre besluitneming	288	705	5	85	733	3 004	6	366	260	118	5 570
Ongeskoolde en gedefinieerde besluitneming	373	1 078	3	29	274	927	3	46	8		2 741
<b>Totaal</b>	<b>1 295</b>	<b>4 674</b>	<b>34</b>	<b>660</b>	<b>3 872</b>	<b>8 380</b>	<b>53</b>	<b>2 154</b>	<b>462</b>	<b>169</b>	<b>21 753</b>
Werknemers met gestremdhede	0	0	0	0	0	0	0	0	0	0	0

**Nota:**

Die aantal werknemers sluit werknemers in wat bykomstig tot die diensstaat gedra word. Die totale aantal werknemers verwys ook na AL die aangestelde werknemers, ongeag die aard van hul aanstelling, d.w.s. permanent, termynkontrakte, plaasvervangers en deeltids. Die syfer vir beëindigings mag hoog voorkom vergeleke met ander staatsdepartemente en werkgewers. Die hoë syfer is omdat die WKOD werknemers in 'n tydelike hoedanigheid vir vasgestelde tydperke aanstel. Gevolglik word elke tydelike aanstelling as 'n nuwe aanstelling beskou, met een beëindiging as gevolg. (Hierdie poste word gereeld binne die raamwerk van toepaslike kollektiewe ooreenkomste geadverteer met die oog daarop om hulle so gou as moontlik permanent te vul.)

Tabel 6.6: Vaardigheidsontwikkeling vir die tydperk 1 April 2009 tot 31 Maart 2010

Beroepskategorieë	Manlik				Vroulik				Totaal
	Swart	Kleurling	Indiër	Wit	Swart	Kleurling	Indiër	Wit	
Wetgewers, senior amptenare en bestuurders	274	1002	3	268	258	778	14	264	2861
Beroepslui	1 703	2 141	199	848	1 815	3 699	294	1536	12 235
Beroepslui sonder klassifisering m.b.t. ras en geslag	0	0	0	0	0	0	0	0	0
Ongeklassifiseerde tegnisi en verwante beroepslui	0	0	0	0	0	0	0	0	0
Klerke	76	179	5	39	231	302	4	94	930
Ongeklassifiseerde klerke	0	0	0	0	0	0	0	0	0
Diens- en verkoopswerkers	0	0	0	0	0	0	0	0	0
Geskoolde landbou- en visserijwerkers	0	0	0	0	0	0	0	0	0
Hand- en verwante ambagwerkers	0	0	0	0	0	0	0	0	0
Aanleg- en masjienoperateurs en monteurs	0	0	0	0	0	0	0	0	0
Ongeklassifiseerde elementêre beroepe	88	221	0	25	13	79	0	0	426
<b>Totaal</b>	<b>2 141</b>	<b>3 543</b>	<b>207</b>	<b>1 180</b>	<b>2 317</b>	<b>4 858</b>	<b>312</b>	<b>1 894</b>	<b>16 452</b>

**Nota:**

- Baie werknemers, veral opvoeders, weier om ras en geslag op die bywoningsregisters aan te toon, selfs al word daar verduidelik dat dit ter wille van billikheid en vir statistiese doeleindes gevra word.
- Werknemers kan meer as eenmaal getel word aangesien hulle aan meer as een kursus kan deelneem.
- Wetgewers, senior amptenare en bestuurders sluit MBD in.

## 7. Prestasiebelonings

As aanspooring tot goeie prestasie het die departement gedurende die verslagjaar die volgende prestasiebelonings toegeken. Die inligting word in terme van ras, geslag, en gestremdheid (Tabel 6.1), salarisbande (Tabel 6.2) en kritieke beroepe (Tabel 3) aangebied.

**Tabel 7.1: Prestasiebelonings vir Staatsdienspersoneel volgens ras, geslag en gestremdheid (sonder SBD): 1 April 2009 tot 31 Maart 2010**

Begunstigdeprofiel			Koste (R'000)		
Bevolkingsgroep	Aantal begunstigdes	Totale aantal begunstigdes in groep	Persentasie van bevolkingsgroep	Totale koste (R'000)	Gemiddelde koste per werknemer (R)
Swart	100	1 679	5.96	439	4,395
Manlik	38	808	4.70	142	3,729
Vroulik	62	871	7.19	297	4,803
Asiaat	2	24	8.33	12	6,336
Manlik	0	9	0	0	0
Vroulik	2	15	13.33	12	6,336
Kleurling	927	6 183	14.99	4,793	5,171
Manlik	287	2 652	10.82	1,557	5,427
Vroulik	640	3 531	18.10	3,236	5,056
Wit	349	913	38.22	2,353	6,747
Manlik	36	188	19.15	292	8,134
Vroulik	313	725	42.75	2,061	6,587
<b>Totaal</b>	<b>1 378</b>	<b>8 799</b>	<b>15.67</b>	<b>7,597</b>	<b>5,515</b>
Werknemers met 'n gestremdheid	0	0	0	0	0

**Nota:**

Die aantal werknemers sluit werknemers in wat bykomstig tot die diensstaat gedra word. Die totale aantal werknemers verwys ook na AL die aangestelde werknemers, ongeag die aard van hul aanstelling, d.w.s. permanent, termynkontrakte, plaasvervangers en deelyds. Dit sluit prestasiebelonings en kontanttoekennings vir die bogenoemde tydperk in.

**Tabel 7.2: Prestasiebelonings volgens salarisvlakke vir Staatsdienspersoneel onder Senior Bestuursdiens: 1 April 2009 tot 31 Maart 2010**

Begunstigdeprofiel			Koste		
Salarisvlak	Aantal begunstigdes	Aantal werknemers	Persentasie van groep per salarisvlak	Totale koste (R'000)	Gemiddelde koste per werknemer (R)
1-2	172	3 232	5.32	508	2,952
3-5	581	3 907	14.87	2,230	3,838
6-8	576	1 427	40.36	4,066	7,059
9-12	49	233	21	796	16,250
<b>Totaal</b>	<b>1 378</b>	<b>8 799</b>	<b>15.67</b>	<b>7,600</b>	<b>7,525</b>

**Nota:**

Die aantal werknemers sluit werknemers in wat bykomstig tot die diensstaat gedra word. Die totale aantal werknemers verwys ook na AL die aangestelde werknemers, ongeag die aard van hul aanstelling, d.w.s. permanent, termynkontrakte, plaasvervangers en deelyds. Dit sluit prestasiebelonings en kontanttoekennings vir die bogenoemde tydperk in.

Tabel 7.3: Prestasieverwante belonings (kontantbonus) per salarisband: Senior Bestuursdiens

Salarisvlak	Begunstigdeprofiel			Totale koste (R'000)	Gemiddelde koste per begunstigde (R)	Totale koste as 'n % van die totale SBD-personeelbesteding (R'000)
	Aantal begunstigdes	Aantal SBD-lede	Persentasie van totaal binne salarisvlak			
13	24	38	63	680	28.354	1.65
14	5	9	55.56	145	29.056	0.35
15	1	4	25	28	28.046	0.07
16	0	1	0	0	0	0
Totaal	30	52	57.70	853	28.460	2.07

## 8. Buitelandse Werkers

Die tabelle hieronder vat die indiensneming van buitelanders in die departement saam in terme van salarisbande en per hoofberoep. Die tabelle vat ook veranderings saam in die totale aantal buitelandse werkers in elke salarisband en per elke hoofberoep.

Tabel 8.1: Buitelandse werkers per salarisband: 1 April 2009 tot 31 Maart 2010

Salarisvlak	1 April 2009		31 Maart 2010		Wysiging	
	Aantal	% van Totaal	Aantal	% van Totaal	Aantal	% van Totaal
1-2	6	5.50	1	0.52	-5	-6.02
3-5	0	0	90	46.87	90	108.43
6-8	103	94.50	94	48.95	-9	-10.84
9-12	0	0	7	3.66	7	8.43
13 - 16	0	0	0	0	0	0
Totaal	109	100	192	100	83	100

Tabel 8.2: Buitelandse werkers per hoofberoep: 1 April 2009 tot 31 Maart 2010

Hoofberoep	1 April 2009		31 Maart 2010		Wysiging	
	Aantal	% van Totaal	Aantal	% van Totaal	Aantal	% van Totaal
Administratiewe kantoorwerkers	6	5.50	6	3.13	0	0
Elementêre beroepe	0	0.00	3	1.56	3	3.61
Beroepslui en bestuurders	103	94.50	183	95.31	80	96.39
Totaal	109	100	192	100	83	100

Nota:

Buitelandse werkers word slegs aangestel in gevalle waar daar geen toepaslik gekwalifiseerde RSA-burgers is nie, en indien hulle 'n geldige RSA-werkpermit besit.

## 9. Verlofbenutting vir die periode 1 Januarie 2009 tot 31 Desember 2009

Die Staatsdienskommissie het die behoefte aan noukeurige monitering van siekteverlof binne die staatsdiens geïdentifiseer. Die volgende tabelle gee 'n aanduiding van die gebruik van siekteverlof (Tabel 9.1) en ongeskiktheidsverlof (Tabel 9.2). In albei gevalle word die geskatte koste van die verlof ook gegee.

Nota: Verslagdoening m.b.t. verlof is vir die verlofsiklus, d.w.s. vir 'n kalenderjaar en nie 'n finansiële jaar nie, behalwe vir Tabel 9.5 (Verlof: Uitbetalings)

Tabel 9.1: Siekteverlof: 1 Januarie 2009 tot 31 Desember 2009

Personeel-groep	Salarisvlak	Totale dae	% Dae sonder mediese sertifisering	Aantal werknemers wat siekteverlof benut	Totale aantal werknemers soos op 31/12/2009	% van totale werknemers in salarisband wat siekteverlof benut	Gemiddelde dae per werknemer gebaseer op aantal werknemers soos op 31 Desember 2009	Geraamde koste (R'000)
Alle personeel	1-2	15 805	83	1 935	3 273	8	5	3,94
	3-5	25 658	82	3 130	5 165	12	5	7,149
	6-8	136 401	76	17 506	26 245	68	5	80,096
	9-12	25 276	81	3 128	6 150	12	4	22,913
	13-16	286	80	35	53	0	5	462
	Totaal	203 426	78	25 734	40 886	100	5	114,108
Opvoeders	1-2	0	0	0	0	0	0	0
	3-5	4 276	75	661	1 268	3	3	1,480
	6-8	127 078	76	16 487	24 802	82	5	75,362
	9-12	24 200	81	2 975	5 923	15	4	21,862
	13-16	0	0	0	0	0	0	0
	Totaal	155 554	77	20 123	31 993	100	5	98,125
Staatsdienspersoneel	1-2	15 805	83	1 935	3 273	34	5	3,194
	3-5	21 382	84	2 469	3 897	44	5	5,572
	6-8	9 323	80	1 019	1 443	18	6	4,595
	9-12	1 076	80	153	227	3	5	1,040
	13-16	286	80	35	53	1	5	462
	Totaal	47 872	83	5 611	8 893	100	5	14,855

Tabel 9.2: Ongeskiktheidsverlof (tydelik en permanent): 1 Januarie tot 31 Desember 2009 2009

Personeelgroep	Salarisvlak	Totale dae geneem	% Dae sonder mediese sertifisering	Aantal werknemers wat ongeskiktheidsverlof neem	Totale aantal werknemers soos op 31 Desember 2009	% van totale werknemers wat ongeskiktheidsverlof neem	Gemiddelde dae per werknemer gebaseer op aantal werknemers soos op 31 Desember 2009	Geraamde koste (R'000)
Alle personeel	1-2	4 107	97	146	3 273	9	1	853
	3-5	7 328	99	198	5 165	13	1	2,002
	6-8	31 173	98	1 033	26 245	66	1	18,134
	9-12	7 055	98	187	6 150	12	1	6,418
	13-16	97	100	1	53	0	2	0
	Totaal	49 760	98	1 565	40 886	100	1	27,244
Opvoeder	1-2	0	0	0	0	0	0	0
	3-5	791	100	26	1 268	2	1	294
	6-8	28 221	98	949	24 802	82	1	16,672
	9-12	6 940	98	179	5 923	16	1	6,282
	13-16	0	0	0	0	0	0	0
	Totaal	35 952	98	1 154	31 993	100	1	22,816
Staatsdienspersoneel	1-2	4 107	97	146	3 273	36	1	853
	3-5	6 537	99	172	3 897	42	2	1,689
	6-8	2 952	97	84	1 443	20	2	1,415
	9-12	115	100	8	227	2	1	116
	13-16	97	100	1	53	0	2	137
	Totaal	13 808	98	411	8 893	100	2	4,183

**Nota:**

Ongeskiktheidsverlof (siekteverlof) word aan 'n werknemer toegestaan wat op mediese gronde tydelik ongeskik vir werk verklaar word, maar wat na 'n herstelperiode in staat is om sy/haar normale pligte te hervat.

Tabel 9.3 vat die benutting van jaarlikse verlof saam. Die verlof-ooreenkoms wat in 2000 met vakbonde in die SDKBR gesluit is, vereis die bestuur van jaarlikse verlof om te verhoed dat hoë vlakke van opgehoopte verlof ten tyde van diensbeëindiging betaal word.

Tabel 9.3 Jaarlikse Verlof 1 Januarie 2009 tot 31 Desember 2009

Personeel groep	Salarisvlak	Totale dae geneem	Gemiddelde dae per werknemer gebaseer op aantal werknemers soos op 31 Desember 2009	Totale aantal werknemers soos op 31 Desember 2009
Alle personeel	1-2	19 964	10	1 940
	3-5	30 168	11	2 726
	6-8	34 744	5	6 458
	9-12	21 428	9	2 421
	13-16	1 141	20	56
	<b>Totaal</b>	<b>107 445</b>	<b>8</b>	<b>13 601</b>
Opvoeders	1-2	0	0	0
	3-5	278	4	75
	6-8	16 848	3	5 265
	9-12	17 659	8	2 199
	13-16	0	0	0
	<b>Totaal</b>	<b>34 785</b>	<b>5</b>	<b>7 539</b>
Staatsdienspersoneel	1-2	19 964	10	1 940
	3-5	29 890	11	2 651
	6-8	17 896	15	1 193
	9-12	3 769	17	222
	13-16	1 141	20	56
	<b>Totaal</b>	<b>72 660</b>	<b>12</b>	<b>6 062</b>

Nota:

In terme van verlofvoorwaardes kwalifiseer instansiegebaseerde opvoeders nie vir jaarlikse verlof nie aangesien hulle veronderstel word om jaarlikse verlof te benut wanneer skole gesluit is, d.w.s. tydens skoolvakansies.

Tabel 9.4 Opgehoopde Verlof: 1 Januarie 2009 tot 31 Desember 2009

Personeelgroep	Salarisvlak	Totale dae opgehoopde verlof geneem	Gemiddelde aantal dae per werknemer geneem	Gemiddelde opgehoopde verlof per werknemer soos op 31 Desember 2009	Aantal werknemers soos op 31 Desember 2009
Alle personeel	1-2	2 960	0.90	15	3 273
	3-5	11 143	2.16	27	5 165
	6-8	33 803	1.29	28	26 245
	9-12	23 763	3.86	70	6 150
	13-16	192	3.62	74	53
	<b>Totaal</b>	<b>71 861</b>	<b>1.76</b>	<b>33</b>	<b>40 886</b>
Opvoeders	1-2	0	0	0	0
	3-5	1 928	1.52	11	1 268
	6-8	31 337	1.26	27	24 802
	9-12	23 222	3.92	71	5 923
	13-16	0	0	0	0
	<b>Totaal</b>	<b>56 487</b>	<b>1.77</b>	<b>35</b>	<b>31 993</b>
Staatsdienspersoneel	1-2	2 960	0.90	15	3 273
	3-5	9 215	2.36	32	3 897
	6-8	2 466	1.71	49	1 443
	9-12	541	2.38	32	227
	13-16	192	3.62	74	53
	<b>Totaal</b>	<b>15 374</b>	<b>1.73</b>	<b>29</b>	<b>8 893</b>

Nota:

- Hierdie tabel gee inligting oor opgehoopde verlof vir die kalenderjaar 1 Januarie 2009 tot 31 Desember 2009, terwyl hierdie jaarverslag die finansiële jaar 1 April 2009 tot 31 Maart 2010 dek.
- Slegs personeel wat voor 30 Junie 2000 permanent in diens was en wat steeds permanent in diens is, het opgehoopde verlof tot hul krediet.

**Tabel 9.5: Verlofuitbetalings vir die tydperk 1 April 2009 tot 31 Maart 2010**

Die volgende tabel vat uitbetalings saam wat aan werknemers gegee is weens verlof wat nie geneem was nie.

Personeel groep	Rede	Totale bedrag (R'000)	Aantal werknemers	Gemiddelde betaling per werknemer
Opvoeders	Verlofuitbetalings vir 2009/2010 weens nie-benutting van verlof vir die vorige siklus	0	0	0
	Opgehoopte verlof-uitbetalings by diensbeëindiging vir 2009-2010	15,195	255	95, 588
	Jaarlikse verlof-uitbetalings by diensbeëindiging vir 2009-2010	0	0	0
	Verlofdiskontering vir 2009/2010	6,280	779	8,062
	Totaal	21,475	1 034	20,769
Staatsdienspersoneel	Verlofuitbetalings vir 2009/2010 weens nie-benutting van verlof vir die vorige siklus	0	0	0
	Opgehoopte verlof-uitbetalings by diensbeëindiging vir 2009-2010	5,474	132	41,470
	Jaarlikse verlof-uitbetalings by diensbeëindiging vir 2009-2010	0	0	0
	Verlofdiskontering vir 2009/2010	544	161	3,379
	Totaal	6,018	293	20,539

**Nota:**

1. Die WKOD het 'n beleid aanvaar waarvolgens geen ongebruikte jaarlikse verlof aan werknemers uitbetaal word nie. Werknemers en toesighouers is opdrag gegee om te verseker dat alle werknemers hul volle jaarlikse verlof benut soos in die goedgekeurde reëlins oor verlof voorgeskryf.
2. Uitbetalings vir opgehoopte verlof verwys na normale beloning wat by dood, diensbeëindiging weens swak gesondheid, en normale aftrede betaal word.
3. Verdiskontering van opgehoopte verlof m.b.t. toekennings vir lang diens, d.w.s. vir 20 en 30 jaar se ononderbroke bevredigende diens, word vir alle werknemers toegelaat.
4. Lopende verlofuitbetalings by diensbeëindiging verwys na ongebruikte verlof ten tyde van bedanking.

## 10. Programme vir MIV/VIGS en Gesondheidsbevordering:

Tabel 10.1: Stappe gedoen om die risiko van beroepsblootstelling te verminder

Eenhede/kategorieë van werknemers wat geïdentifiseer is as synde in gevaar om MIV en verwante siektes (indien enige) op te doen	Sleutelstappe wat gedoen is om die risiko te verminder
➤ Opvoeders by jeugsentrums	➤ Werkswinkels m.b.t. beroepsblootstelling
➤ Opvoeders en ondersteunende personeel (skoolverpleegsters, skoonmakers, opvoeders in laboratoria, ingenieurswese- en skoolsekretaresses)	➤ Brosjyre met prosedures wat m.b.t. beroepsblootstelling gevolg moet word

Tabel 10.2: Besonderhede oor gesondheidsbevordering en MIV/VIGS-programme (merk die toepaslike blokkie en gee die verlangde inligting)

Vraag	Ja	Nee	Besonderhede, indien Ja
1. Het die departement 'n lid van die SBD aangewys om die bepalings te implementeer wat in Deel VI E van Hoofstuk 1 van die Staatsdiensregulasies, 2001, vervat is? Indien wel, gee haar/sy naam en amp.			Direkteur: Interne Mensekapitaalbestuur
2. Het die departement 'n toegewyde eenheid, of het dit spesifieke personeellede aangewys om die gesondheid en welsyn van jou werknemers te bevorder? Indien wel, dui aan hoeveel werknemers by hierdie taak betrokke is, en die jaarlikse begroting wat vir hierdie doel beskikbaar is.			Die WKOD het twee spesifieke programme waarop dit fokus, nl. die Oriënteringsprogram vir MIV/VIGS-Lewensvaardighede (OPML) en die Program vir MIV/VIGS in die Werkplek (PMW). Hierdie twee programme ondersteun mekaar in terme van opleiding en voorspraak. Twee werknemers wat in terme van hul posbeskrywings op Werknemersgesondheid- en Welstandbestuur (WGWB) gefokus is. R1 258 360
3. Het die departement 'n Program vir Werknemersbystand of Gesondheidsbevordering vir jou werknemers ingevoer? Indien wel, dui die sleutelemente/-dienste van hierdie Program aan.			Hierdie program bied voortgesette steun vir die sielkundige, emosionele en leefstyl-behoeftes van ons werknemers. Dit is 'n Program vir Werknemersgesondheid- en Welstandbestuur wat o.m. op MIV en VIGS, stres, finansiële bestuur, verhoudings, regskwessies, familiesake, middelemisbruik en traumaberading fokus. Ten einde vertroulikheid te verseker, word hierdie dienste deur private diensverskaffers voorsien. Hierdie program is ook op welsynkwessies van werknemers gerig met bewusheidsdae vir die gesondheid en welsyn van werknemers. Die doel met hierdie dae is om gesonde leefstyle te bevorder en werknemers bewus te maak van dienste wat die WKOD aan sy werknemers bied. Verder is daar dae vir die bevordering van gesondheid, in lyn met dae wat in die gesondheidsalmanak van die Departement van Gesondheid aangedui word.
4. Het die departement ('n) komitee(s) gevestig soos in Deel VI E.5 (e) van Hoofstuk 1 van die Staatsdiensregulasies in die vooruitsig gestel? Indien wel, voorsien asseblief die name van lede van die komitee en die deelhebbers wat hulle verteenwoordig.			Direkteur: IMKB, Adjunktdirekteur: IMKB, MIV-koördineerder, verteenwoordigers van direktorate, verteenwoordigers van werknemerspartye. Daar word vir 'n advieskomitee vir 'n omvattende Program vir Werknemersgesondheid en Welsyn beplan.
5. Het die departement sy beleidsbepalings en praktyke t.o.v. werknemers hersien om te verseker dat dit nie op grond van hul MIV-status onbillik teen werknemers diskrimineer nie? Indien wel, lys die beleidsbepalings en praktyke wat aldus hersien is.			Die WKOD het sy eie MIV/VIGS-beleid in die werkplek daargestel, gebaseer op die raamwerk wat deur die provinsiale regering voorsien is.

Vraag	Ja	Nee	Besonderhede, indien Ja
6. Het die departement maatreëls ingevoer om MIV-positiewe werknemers, of dié wat veronderstel is om MIV-positief te wees, teen diskriminering te beskerm. Indien wel, lys die sleutelemente van hierdie maatreëls.			Voortdurende bewusmaking van die regte konteks waarbinne MIV en VIGS beskou moet word. Unieke sake m.b.t. MIV en VIGS, bv. vertroulikheid, onthulling, VBT, ens. Die WKOD se beleid m.b.t. MIV en VIGS dra ook hierdie boodskap oor, en vorm deel van lynbestuur se verantwoordelikheid.
7. Spoor die departement sy werknemers aan om Vrywillige Berading en Toetsing te ondergaan? Indien wel, lys die resultate wat u behaal het.			VBT word aan personeel beskikbaar gestel deur bewustheidsdae vir die gesondheid en welsyn van werknemers. Van dié wat bewustheidsdae bywoon, meld 10% tot 15% vir VBT aan. VBT-dae en sportpraatjieveldtogte het ook groter begrip van die prosesse en prosedures van VBT meegebring.
8. Het die departement maatreëls/aanwysers ontwikkel om die impak van sy program vir gesondheidsbevordering te monitor en te evalueer? Indien wel, lys hierdie maatreëls/aanwysers.			Maandelikse verslae van die verskillende diensverskaffers, wat die benutting van die dienste weerspieël.

Nota: Die PWBP waaraan die WKOD integraal verbonde is, gee konstruktiewe rigting aan m.b.t. die volgende sleutelemente/-dienste:

1. Onderwys en bewustheid in die werkplek
2. Om 'n MIV/VIGS-oudit in die werkplek uit te voer om die infrastruktuurbehoefte te bepaal, bv. Noodhulptoerusting ens.
3. Voorkomende programme, bv. verspreiding van kondome
4. Om universele voorsorgmaatreëls te bevorder, bv. maatreëls wanneer daar met bloed en liggaamsvloeistowwe van beseerdes gewerk word
5. Vrywillige Berading en Toetsing
6. Bevorder ondersteuning vir MIV/VIGS-besmette werknemers.

DSA: Die Strategiese Raamwerk vir Werknemersgesondheid en Welsyn beklemtoon nakoming van MIV/VIGS- en TB-bestuur wat een van die kernfunksies van WG&W in die werkplek is.

1. Lenig die impak van MIV en VIGS en skep 'n bekwame sosiale omgewing vir sorg, behandeling en ondersteuning.
2. Implementeer programme vir werknemersgesondheid- en welsyn vir MIV-besmette en -geaffekteerde gemeenskappe.
3. Implementeer portuuroopvoederprogramme vir WKOD-werknemers om gedragsrisiko's te teiken.
4. Mediese bystand vir behandeling en versorging van werknemers met MIV/VIGS word deur GEMS voorsien.

## 11. Arbeidsverhoudinge

Die volgende kollektiewe ooreenkomste is met die vakunies binne die Departement gesluit.

**Tabel 11.1 : Kollektiewe Ooreenkoms, 1 April 2009 tot 31 Maart 2010**

Totale aantal kollektiewe ooreenkomste      Nul

Die volgende tabel gee 'n opsomming van die dissiplinêre verhore wat binne die Departement plaasgevind het vir die jaar onder bespreking:

**Tabel 11.2.1 : Wangedrag en dissiplinêre verhore gefinaliseer, 1 April 2009 tot 31 Maart 2010**

Uitkomst van dissiplinêre verhore	Getal
Korrektiewe berading	2
Mondelinge waarskuwing	2
Skriftelike waarskuwing	0
Skriftelike finale waarskuwing	120
Geskors sonder betaling (as 'n sanksie)	24
Beboet	89
Demovering	0
Afdanking	17
Onskuldig	16
Saak onttrek	3
Boete vir 12 maande opgeskort	1
<b>Totaal</b>	<b>274</b>

**Tabel 11.2.2 – Dissiplinêre optrede, met inbegrip van Progressiewe Dissipline, vir die tydperk 1 April 2009 tot 31 Maart 2010**

Dissiplinêre optrede	Manlik				Vroulik				Totaal
	Swart	Kleurling	Indiër	Wit	Swart	Kleurling	Indiër	Wit	
<b>Totaal</b>	48	126	0	8	90	86	2	3	<b>363</b>

**Tabel 11.3: Tipes wangedrag wat by dissiplinêre verhore aangespreek is**

Tipe Wangedrag	Aantal
Diefstal, omkoperij, bedrog of daad van korrupsie t.o.v. eksamens	2
Seksuele aanval op leerder	10
Seksuele aanval op ander werknemer	0
Seksuele verhouding met leerder van dieselfde skool	0
Ernstige aanval met bedoeling om ernstige liggaamlike leed aan leerder of student te veroorsaak	0
Ernstige aanval met bedoeling om ernstige liggaamlike leed aan ander werknemer te veroorsaak	0
Onwettige besit van 'n bedwelmende, onwettige of verdowende middel	2
Versuim om gehoor te gee aan, of oortreding van 'n wet of enige ander statuut, regulasie of wetlike verpligting	0
Moedswillige of agtelosige wanbestuur van die Staat se finansies	10
Wangebruik van Staat se eiendom	3
Onregverdigbare benadeling van die administrasie, dissipline of doeltreffendheid van die Departement	3
Misbruik sy posisie in die DvO om die belange van enige persoon te bevorder of te benadeel	1
Aanvaar 'n tweede werk en/of vergoeding sonder die skriftelike goedkeuring van die werkgewer	1
Laat na om 'n wettige en/of roetine-opdrag uit te voer	5

Tipe wangedrag	Aantal
Afwesigheid	10
Diskriminasie	2
Swak prestasie, vir ander redes as onvermoë	2
Is onder die invloed van bedwelmende middels terwyl aan diens	1
Gedra hom of haar op onbehoorlike, skandalige of onaanvaarbare wyse terwyl aan diens	18
Aanranding, of poging tot aanranding, of dreigement om aan te rand	62
Viktimisering en/of intimidasie	0
Lewer valse verklarings of getuienis in die uitvoering van pligte, en/of vervalsing van rekords	0
Onwettige industriële optrede	0
Gemeenregtelike of statutêre oortreding (diefstal, bedrog en korrupsie)	17
Oneerlikheid	2
Drosterij	28
<b>TOTAAL</b>	<b>179</b>

Tabel 11.4: Griewe wat gelug is vir die tydperk 1 April 2009 tot 31 Maart 2010

	Aantal
Aantal griewe wat opgelos is	453
Aantal griewe wat nie opgelos is nie	146
<b>Totale aantal griewe wat gelug is</b>	<b>599</b>

Tabel 11.5: Dispute wat met Rade verklaar is vir die tydperk 1 April 2009 tot 31 Maart 2010

	Aantal
Aantal dispute verdedig	42
Aantal dispute afgewys	101
Aantal dispute hangende	70
<b>Totale aantal dispute wat verklaar is</b>	<b>213</b>

Tabel 11.6: Stakings vir die tydperk 1 April 2009 tot 31 Maart 2010

Totale aantal werknemerwerksdae wat verloor is	0
Totale koste (R) van verlore werksdae	0
Bedrag (R) wat weens geen werk geen betaling ontvang is	0

Tabel 11.7: Voorkomende skorsings vir die tydperk 1 April 2009 tot 31 Maart 2010

Aantal werknemers geskors	45
Aantal werknemers wie se skorsing 30 dae oorskry het	3
Gemiddelde aantal dae geskors	98.73
Koste van skorsings	R 2,432,220.32

## 12. Vaardigheidsontwikkeling

Hierdie afdeling onderstreep die pogings van die Departement t.o.v. vaardigheidsontwikkeling

Tabel 12.1: Opleidingsbehoefte geïdentifiseer vir die tydperk 1 April 2009 tot 31 Maart 2010 soos per die WKOD se Werkplekvaardigheidsplan

Beroepskategorieë	Geslag	Aantal werknemers op 1 April 2009	Opleidingsbehoefte aan begin van verslagtydperk geïdentifiseer			
			Leerderskappe *	Vaardigheidsprogramme en ander kort kursusse	Ander soorte opleiding	Totaal
Wetgewers, senior amptenare en bestuurders	Vroulik	17	0	1 363	0	1 363
	Manlik	33	0	970	0	970
Beroepslui	Vroulik	20 863	0	7 404	0	7 404
	Manlik	10 871	0	5 649	0	5 649
Tegnici en verwante beroepslui	Vroulik	181	0	0	0	0
	Manlik	179	0	30	0	30
Klerke	Vroulik	2 302	0	1 555	0	1 555
	Manlik	426	0	874	0	874
Diens- en verkoopswerkers	Vroulik	7	0	0	0	0
	Manlik	31	0	0	0	0
Hand- en verwante ambagwerkers	Vroulik	0	0	0	0	0
	Manlik	14	0	0	0	0
Aanleg- en masjienoperateurs en monteurs	Vroulik	1	0	0	0	0
	Manlik	21	0	0	0	0
Elementêre beroepe	Vroulik	2 401	0	331	0	331
	Manlik	2 806	0	278	0	278
Subtotaal	Vroulik	25 772		10 653	0	10 653
	Manlik	14 381		7 801		7 801
Totaal		40 153	0	18 454		18 454

Tabel 12.2: Opleiding voorsien 1 April 2009 tot 31 Maart 2010

Beroepskategorieë	Geslag	Aantal werknemers op 1 April 2009	Opleiding tydens die verslagtydperk voorsien			
			Leerderskappe	Vaardigheidsprogramme en ander kort kursusse	Ander soorte opleiding	Totaal
Wetgewers, senior amptenare en bestuurders	Vroulik	17	0	1 450	0	1 450
	Manlik	33	0	1 900	0	1 900
Beroepslui	Vroulik	20 863	0	6 117	0	6 117
	Manlik	10 871	0	4 052	0	4 052
Tegnici en verwante beroepslui	Vroulik	181	0	10	0	10
	Manlik	179	0	95	0	95
Klerke	Vroulik	2 302	0	1 900	0	1 900
	Manlik	426	0	578	0	578
Diens- en verkoopswerkers	Vroulik	7	0	0	0	0
	Manlik	31	0	0	0	0
Hand- en verwante ambagwerkers	Vroulik	0	0	0	0	0
	Manlik	14	0	0	0	0
Aanleg- en masjienoperateurs en monteurs	Vroulik	1	0	0	0	0
	Manlik	21	0	0	0	0
Elementêre beroepe	Vroulik	2 401	0	135	0	135
	Manlik	2 806	0	215	0	215
Subtotaal	Vroulik	25 772	0	9 612	0	9 612
	Manlik	14 381	0	6 840	0	6 840
Totaal		40 153	0	16 452	0	16 452

**Nota**

Finansiële en tydsbeperkings het veroorsaak dat nie alle geteikende werknemers uiteindelik opleiding ontvang het nie.

Elke kursus of opleidingsessie wat deur 'n werknemer bygewoon is, word as een werknemer getel en dus kan die getal wat opleiding ontvang het die werklike getal werknemers op die diensstaat oortref.

\* Vir rekorddoeleindes het senior beamptes en bestuurders MBD ingesluit.

\* Ander soorte opleiding sluit beurse en kursusse by die *Cape Administrative Academy* in.

\* Die totaal sluit nie in of weerspieël 4.203 persone in wat in BOOV opgelei is nie.

**13. Beserings aan diens**

Die volgende tabelle bied basiese inligting oor beserings aan diens.

Personeelgroep	Aard van besering aan diens	Aantal	% van totaal
Opvoeders	Het slegs basiese mediese sorg benodig	65	79%
	Tydlike totale onbekwaamheid	17	21%
	Permanente onbekwaamheid	-	0%
	Noodlottig	-	0%
	Totaal	82	100%
Staatsdienspersoneel	Het slegs basiese mediese sorg benodig	71	77%
	Tydlike totale onbekwaamheid	21	23%
	Permanente onbekwaamheid	-	0%
	Noodlottig	-	0%
	Totaal	92	100%

**Nota:**

Die interpretasie van basiese mediese sorg is dat 'n werknemers vir 'n kort tydperk van die werk wegbly (tot 'n paar dae). Tydlike totale onbekwaamheid is vir langer periodes, byvoorbeeld meer as 'n week.

#### 14. Benutting van Konsultante

Tabel 14.1: Verslag oor aanstelling van konsultante d.m.v. toegewysde fondse

Projektitel	Totale aantal konsultante wat aan die projek gewerk het	Duur: Werksdae	Kontrakwaarde in Rand
0	0	0	0

Totale aantal projekte	Totale individuele konsultante	Totale duur. Werksdae	Totale kontrakwaarde in Rand
0	0	0	0

Tabel 14.2: Ontleding van konsultanteaanstellings met gebruikmaking van toegewysde fondse, t.o.v. histories benadeelde individue (HBP's)

Projektitel	Persentasie eienaarskap deur HBP-groepe	Persentasie bestuur deur HBP-groepe	Aantal konsultante uit HBP-groepe wat aan die projek werk
0	0	0	0

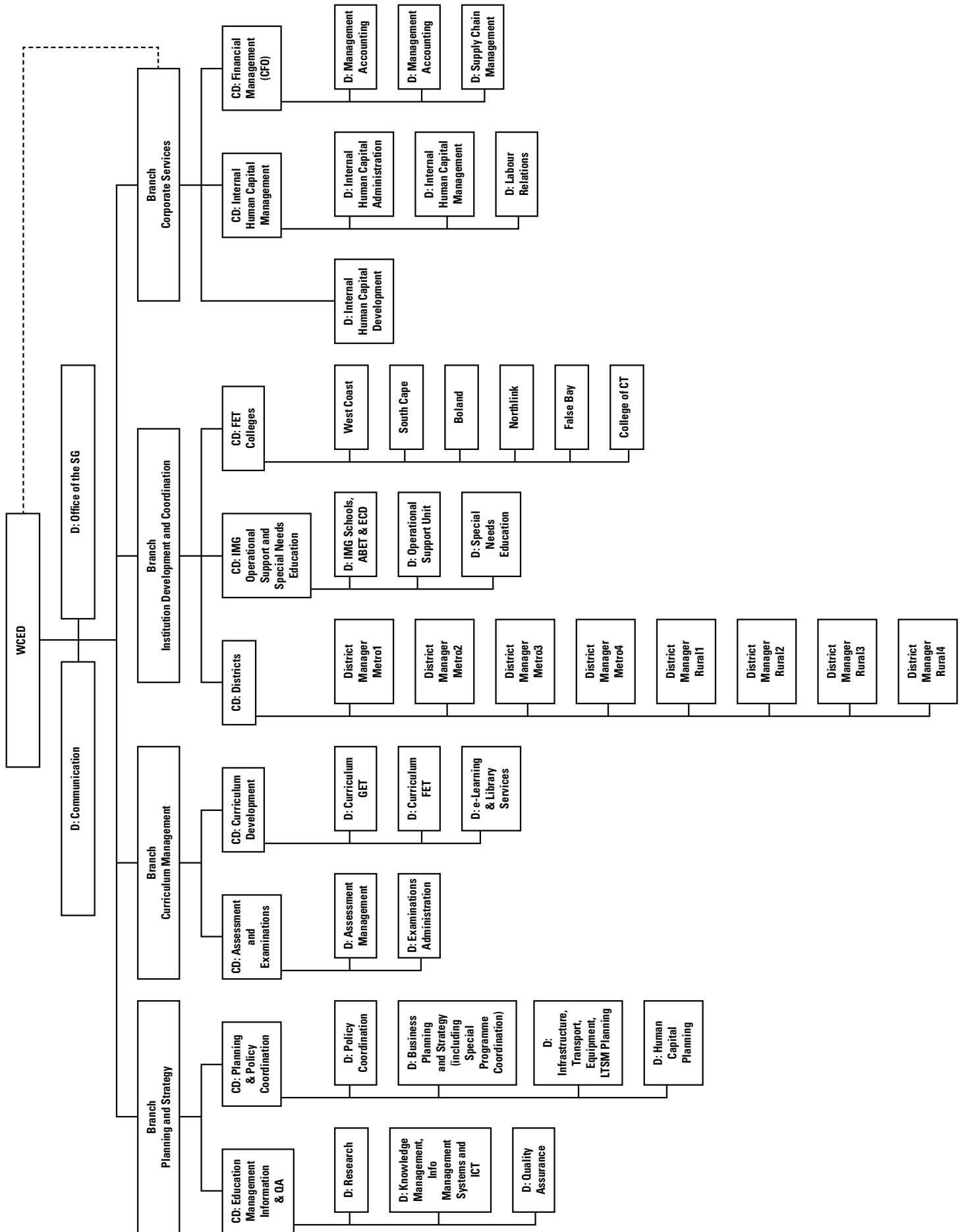
Tabel 14.3: Verslag oor aanstelling van konsultante d.m.v. donateursfondse

Die WKOD het geen konsultante uit donateursfondse aangestel om projekte begelei nie.

#### 15. Organogram

Die WKOD se organisatoriese struktuur word in die organogram op die volgende bladsy weerspieël.

# Organogram van die Wes-Kaap Onderwysdepartement



**Superintendent-General**  
Superintendent-Generaal  
Intsumpa-Jikelele

**Director: Office of the SG**  
Direkteur: Kantoor van die SG  
UMlawuli we-Ofisi Ye-Ntloko yeSebe

**Director: Communication**  
Direkteur: Kommunikasie  
UMlawuli weCandelo leZonxibelelwano

**Deputy Director-General: Planning and Strategy**  
Adjunk-direkteur-generaal: Beplanning en Strategie  
uSekela-Mlawuli Jikelele weCandelo leZocwangciso

**Chief Director: Education Management Information and Quality Assurance**  
Hoofdirekteur: Onderwysbestuurinligting en Gehalteversekering  
UMlawuli oyiNtloko weCandelo loLawulo lweMfundo, inGcaciso noQinisekiso weMigangatho

**Director: Research**  
Direkteur: Navorsing  
UMlawuli weCandelo leZophando

**Director: Knowledge Management, Information and Record Management Systems and ICT**  
Direkteur: Kennisbestuur, Inligtings- en Rekordbestuurstelsels en ICT  
UMlawuli weCandelo loLawulo loLwazi neEnkqubo zeNgcaciso neErekhodi zeZolawulo ne-ICT

**Director: Quality Assurance**  
Direkteur: Gehalteversekering  
UMlawuli weCandelo loQinisekiso lwemiGangatho

**Chief Director: Planning and Policy Co-ordination**  
Hoofdirekteur: Beplanning en Beleidskoördinasie  
UMlawuli oyiNtloko weCandelo loCwangciso noQuquzelelo lwemiGaqo-Nkqubo

**Director: Policy Co-Ordination**  
Direkteur: Beleidskoördinasie  
UMlawuli weCandelo Loququzelelo lwemiGaqo-Nkqubo

**Director: Business Planning and Strategy**  
Direkteur: Besigheidsbeplanning en -strategie  
UMlawuli weCandelo loCwangciso Lwezoshishino

**Director: Infrastructure, Transport, Equipment & LTSM Planning**  
Direkteur: Infrastruktuur, Vervoer, Toerusting en LOOM-Beplanning  
UMlawuli weCandelo loCwangciso lweZiseko zoPhuhliso, ezoThutho, iziXhobo ne-LTSM

**Director: Human Capital Planning**  
Direkteur: Menslikekapitaalbeplanning  
UMlawuli weCandelo loCwangciso Lophuhliso lweZakhono zoLuntu

**Deputy Director-General: Curriculum Management**  
Adjunk-direkteur-generaal: Kurrikulumbestuur  
Usekela-Mlawuli Jikelele weCandelo loLawulo lweKharithyulam

**Chief Director: Assessment and Examinations**  
Hoofdirekteur: Assessering en Eksamens  
UMlawuli oyiNtloko weCandelo leemVavanyo neeMviwo

**Director: Assessment Management**  
Direkteur: Assesseringsbestuur  
UMlawuli weCandelo loLawulo lweeMvavanyo

**Director: Examinations Administration**  
Direkteur: Eksamenadministrasie  
UMlawuli weCandelo loLawulo lweeMviwo

**Chief Director: Curriculum Development**  
Hoofdirekteur: Kurrikulumontwikkeling  
UMlawuli oyiNtloko weCandelo loPhuhliso lweKharithyulam

**Director: Curriculum GET**  
Direkteur: Kurrikulum AOO  
UMlawuli weCandelo leKharithyulam GET

**Director: Curriculum FET**  
Direkteur: Kurrikulum VOO  
UMlawuli weCandelo leKharithyulam ye-FET

**Director: E-Learning and Library Services**  
Direkteur: E-Leer en Biblioteekdienste  
UMlawuli weCandelo Le *E-Learning* neEnkonzo zeLayibrari

**Deputy Director-General: Institution Development and Co-Ordination**  
Adjunk-direkteur-generaal: Inrigtingsontwikkeling en –koördinasie  
Usekela-Mlawuli Jikelele weCandelo loPhuhliso noQuquzelelo lwamaZiko

**Chief Director: Districts**  
Hoofdirekteur: Distrikte  
UMlawuli oyiNtloko weziThili

**Chief Director: Institutional, Specialised and Operational Support**  
Hoofdirekteur: Inrigtings-, Gespesialiseerde en Operasionele Ondersteuning  
UMlawuli oyiNtloko weCandelo loKunika inkXaso amaZiko, imFundo enEemfuno eziZodwa noKwenziwa kwemiSebenzi

**Director: Institutional Management and Governance Planning**  
Direkteur: Institusionele Bestuur-en-beheerbeplanning  
UMlawuli wezoCwangciso loLawulo noKuphathwa kwamaZiko

**Director: Operational Support Unit**  
Direkteur: Operasionele Ondersteuningseenheid  
UMlawuli weYunithi yoKunika inkXaso yoKwenziwa kwemiSebenzi

**Director: Specialised Education Support**  
Direkteur: Gespesialiseerde Onderwysondersteuning  
UMlawuli weCandelo loKunika inkXaso imFundo enEemfuno eziZodwa

**Chief Director: FET Colleges**  
Hoofdirekteur: VOO-Kolleges  
UMlawuli oyiNtloko weekholeji ze-FET

**Deputy Director- General: Corporate Services**

Adjunk-direkteur-generaal: Korporatiewe Dienste  
Usekela-Mlawuli Jikelele weCandelo leEnkonzo zeSebe

**Chief Director: Internal Human Capital Management**

Hoofdirekteur: Interne Menslikekapitaalbestuur  
UMlawuli Oyintloko weCandelo Lokuphathwa  
Nophuhliso Lwezakhono Zoluntu Lwangaphakathi

**Director: Internal Human Capital Administration**

Direkteur: Interne Menslikekapitaaladministrasie  
UMlawuli weCandelo leZolawulo noPhuhliso  
IwezaKhono zoLuntu IwanGaphakathi

**Director: Internal Human Capital Management**

Direkteur: Interne Menslikekapitaalbestuur  
UMlawuli weCandelo lokuPhathwa noPhuhliso  
IwezaKhono zoLuntu IwangaPhakathi

**Director: Labour Relations**

Direkteur: Arbeidsverhoudinge  
UMlawuli weCandelo leZobudlelwane emSebenzini

**Director: Internal Human Capital Development**

Direkteur: Interne Menslikekapitaalontwikkeling  
UMlawuli weCandelo loPhuhliso lweZakhono zoLuntu  
IwanGaphakathi

**Chief Director: Financial Management**

Hoofdirekteur: Finansiële Bestuur  
oyiNtloko weCandelo leZolawulo lwezeMali

**Director: Management Accounting**

Direkteur: Bestuursrekeningkunde  
UMlawuli: kwiMpatho yeze-Akhawuntengi

**Director: Financial Accounting**

Direkteur: Bestuursrekeningkunde  
UMlawuli weCandelo lezeMali nee-Akhawunti

**Director: Procurement Management**

Direkteur: Verkrygingsbestuur  
UMlawuli weCandelo loLawulo lokuThengwa  
kweEmpahla neEnkonzo