



# 2024 VAKWERKBOEK

## Graad 12



**BESIGHEIDSTUDIES**

n Gemeenskaplike inisiatief tussen die Wes-Kaapse Onderwysdepartement en die Universiteit van Stellenbosch.



**Western Cape  
Government**

**FOR YOU**

Education



**Stellenbosch**  
UNIVERSITY  
IYUNIVESITHI  
UNIVERSITEIT



## UITSAAI SESSIES

## GRAAD 12

## Besigheidstudies Telematiese Aanbiedinge

Sessie	Datum	Tyd	Onderwerp
1	7 Mei 2024	16:00 – 17:00	Beleggings: Sekuriteite
2	18 Julie 2024	15:00 – 16:00	Aanbieding & Data respons
3	25 Julie 2024	15:00 – 16:00	Ondernemingsvorme

## SESSIE 1: BELEGGINGS SEKURITEITE

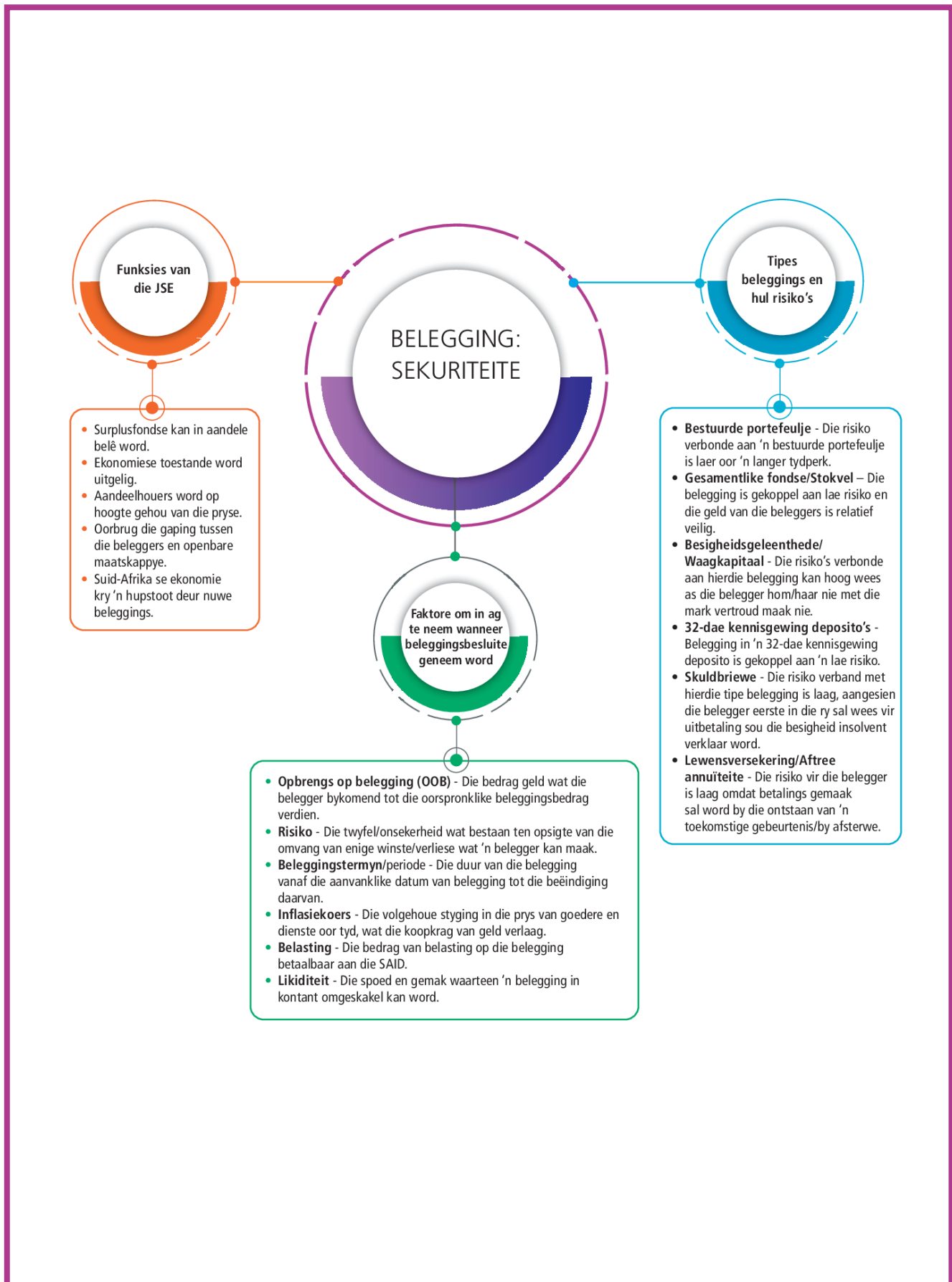
## INLEIDING

Beleggings Sekuriteite is 'n belangrike manier om rykdom te verkry/op te bou vir beide 'n individu en besighede. Verskeie beleggingsgeleenthede is beskikbaar vir beleggers om hul kapitaal in te belê. Sommige beleggers stel daarin belang om hul welvaart te laat groei.

Ander beleggers stel belang om 'n bykomende inkomste te genereer om hul aftree-verdienste aan te vul. Dit is belangrik vir beleggers om die risiko verbonde aan elke beleggings tipe in ag te neem.

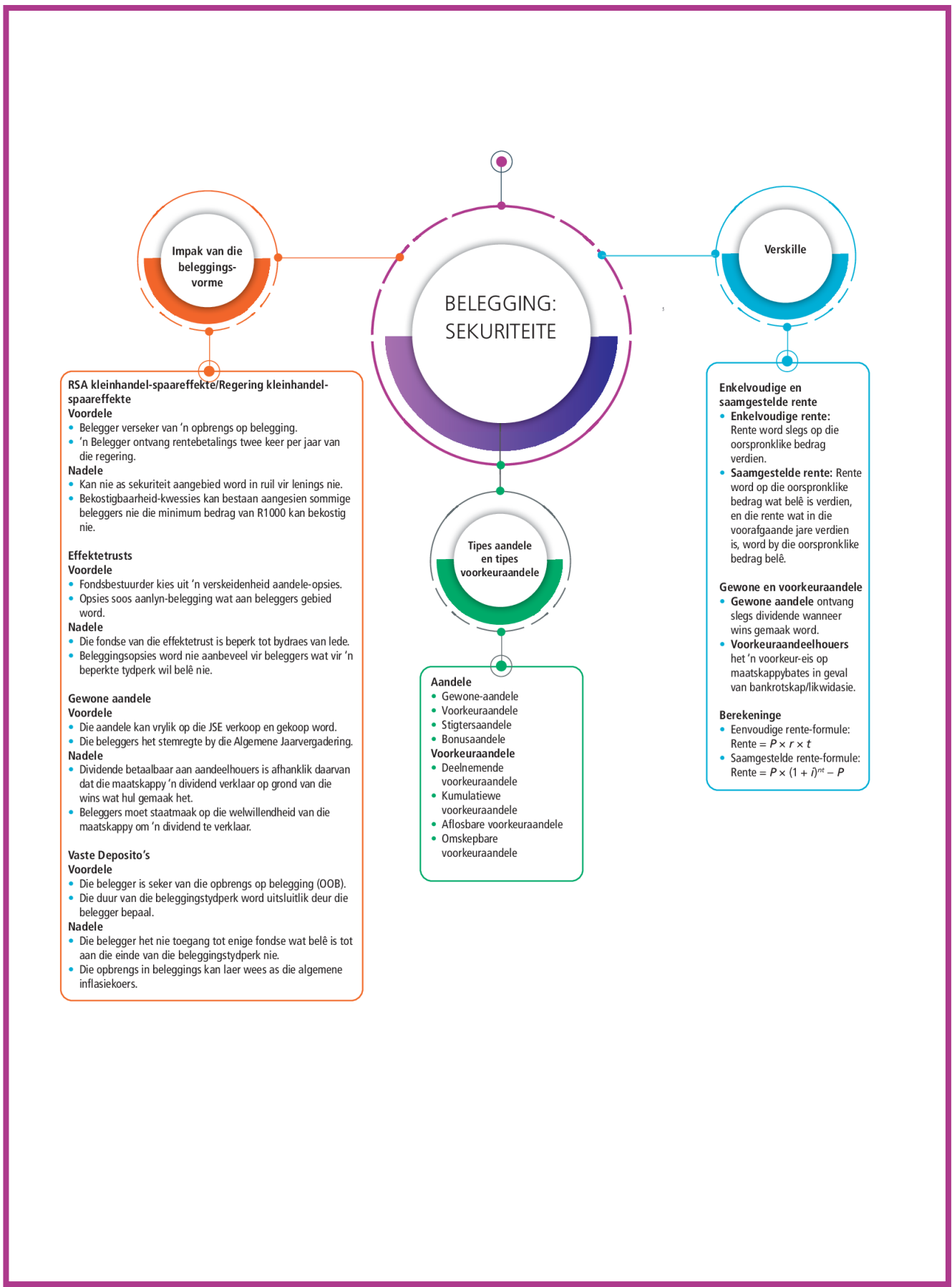


## BELEGGING: SEKURITEITE





# BELEGGING: SEKURITEITE





## BELEGGING: SEKURITEITE

### VRAAG 1

1.1 Voltooi die volgende stellings deur die woorde in die lys hieronder te gebruik. Skryf slegs die woord langs die vraagnommer (1.1.1 tot 1.1.5) neer.

Deflasiekoers; Johannesburgse Effektebeurs ; risiko;  
opbrengs op belegging; likiditeit; belasting; Suid-Afrikaanse Reserwebank;  
politiese; inflasiekoers; toelaes

- 1.1.1 Beleggers verkies beleggings waarin die opbrengs op belegging hoër as die ... is
- 1.1.2 Die spoed waarteen 'n belegging in kontant omgeskakel kan word staan bekend as ...
- 1.1.3 Die ... dien as 'n barometer van ekonomiese toestande in Suid-Afrika.
- 1.1.4 Die belegging in voorkeuraandele het 'n laer ... daaraan gekoppel, aangesien beleggers slegs toegang tot die maatskappy se bates sal hê wanneer dit bankrot verklaar word.
- 1.1.5 Beleggers moet die ... betaalbaar aan die regering in ag neem wanneer hulle op 'n spesifieke belegging besluit.

(5 × 2) (10)

1.2 Voltooi die volgende stellings deur die woorde in die lys hieronder te gebruik. Skryf slegs die woord(e) langs die vraagnommers (1.2.1 tot 1.2.5) in die ANTWOORDEBOEK neer.

Aflosbare voorkeuraandele; Vaste deposito; Skuldbriewe; Aftree annuïteite; Bonus aandele; Gewone aandele; Saamgestelde; Nie-Kumulatiewe voorkeuraandele; Effektetrust; Kapitaal wins

- 1.2.1 Die Aandeelhouders van ...sal nie vergoeding ontvang vir vorige dividende wat nie uitbetaal nie as gevolg van swak finansies. (2)
- 1.2.2 Dit is maklik om toegang tot fondse te kry op ... wanneer 'n belegger geld benodig. (2)
- 1.2.3 Om maandelikse betalings te maak aan 'n Versekeringsmaatskappy met die verwagting om 'n vasgestelde bedrag op 'n datum in die toekoms te ontvang, word ...genoem (2)
- 1.2.4 Die instrument wat maatskappye toelaat om geld by die publiek te leen. (2)
- 1.2.5 ... rente is uitgewerk op die oorspronklike bedrag en die rente wat in die voorafgaande jare verdien is. (2)

(5 x 2) (10)



## BELEGGING: SEKURITEITE

## 2.1 Bespreek die funksies van die Johannesburgse Sekuriteite/Aandelebeurs (JSE). (8)

- Dien as 'n barometer / aanwyser ✓ ekonomiese toestande in Suid-Afrika. ✓
- Hou beleggers op hoogte van aandelyse ✓ deur die aandelyse daaglik te publiseer. ✓
- Tree op as 'n skakel ✓ tussen beleggers en openbare maatskappye. ✓
- Aandele word gewaardeer en beoordeel ✓ deur kundiges. ✓

## ONTHOU:

Die funksie van die JSE:

“Verhoog primêre kapitaal deur nuwe beleggingsmoontlikhede aan te moedig.”, word as EEN feit vir twee punte beskou. Skryf in volsinne oor die Funksies van die JSE om twee punte vir elke feit te kry..

## 2.2 Identifiseer die tipe besigheidsbeleggingsgeleentheid wat deur CT Loodgieters gebruik is in ELKE stelling hieronder:

## 2.2.1 CT Loodgieters het R50 000 vir ses maande teen 12% rente by 'n finansiële instelling belê.

2.2.1

## 2.2.2 CT Loodgieters het dividende ontvang vir hul gedeelte van eienaarskap in Blue Range Bpk. (4)

2.2.2

## ONTHOU:

- **MOENIE** die TIPES beleggingsgeleentheid met die VORME van beleggings verwar nie .
- **Onthou!** Nie almal het dalk 'n geleentheid om te belê nie, maar hulle het dalk toegang tot een of ander vorm van belegging.



## BELEGGING: SEKURITEITE

2.3 Bespreek die volgende faktore wat in ag geneem moet word wanneer beleggingsbesluite geneem word:

- 2.3.1 Likiditeit (4)
- 2.3.2 Opbrengs op belegging (4)
- 2.3.3 Tydperk van belegging (4)

### ONTHOU:

- o Faktore wat beleggingsbesluite beïnvloed moet gekoppel word aan die besluit om te belê. Doen navorsing oor voorbeelde van tipes beleggings geleenthede en beleggingsvorme wat relevant is vir elke beleggingsbesluit.
- o **MOENIE** die betekenis van Likiditeit met Likwidasië ('n Besigheidstrategie) wat in Vraestel 1 behandel word, verwar nie.
- o **MOENIE** die betekenis van Opbrengs op belegging(OOB/"ROI") met Tydperk van belegging verwar nie.

### 2.3.1 LIKWIDITEIT :

- 'n Bedrag kan in 'n tipe belegging belê word ✓ wat maklik in kontant omgeskakel kan word. ✓
- Dit word gebruik om die gemak en spoed te beskryf ✓ waarmee beleggers 'n belegging in kontant kan omskakel. ✓ (4)

### 2.2.2 OPBRENGS OP BELEGGING :

- Verwys na inkomste uit die belegging ✓ naamlik rente/dividende/verhoogde kapitaal groei op die oorspronklike bedrag wat belê is. ✓
- Hoë risiko - beleggings ✓ lewer hoër opbrengste. ✓ (4)

### 2.3.3 TYDPERK VAN BELEGGING :

- Dit verwys na die duur van die belegging ✓ wat die opbrengs op belegging kan beïnvloed. ✓
- Hoe langer die beleggingstydperk ✓ hoe hoër is die opbrengs. ✓ (4)



## BELEGGING: SEKURITEITE

2.4 Evalueer die impak van die volgende vorme van belegging:

2.4.1 Vaste deposito's (8)

2.4.2 RSA Kleinhandel Spaareffekte (8)

2.4.3 Effektetrusts (8)

### ONTHOU:

- o **MOENIE** Vaste Deposito met óf die RSA Kleinhandel Spaareffekte óf Effektetrusts as 'n vorm van belegging verwar nie.
- o Wanneer jy tussen RSA Kleinhandel Spaareffekte en Effektetrusts onderskei, fokus op die minimum bedrae wat nodig is om te belê.
- o **OORSPRONKLIKHEID:** Nasionale Tesourie het RSA-kleinhandelspaareffekte-aanvulling bekend-gestel, wat individue in staat stel om so min as R500 te belê. Dit sal R500 kos om die rekening oop te maak, maar daarna kan kleinbeleggers enige tyd hul belegging met R100 aanvul.

### 2.4.1 VASTE DEPOSITO'S :

POSITIEWE / VOORDELE	NEGATIEWE / NADELE
Die <u>tydperk</u> van belegging ✓ kan oor 'n kort/medium/langtermyn <u>wees</u> . ✓	Die belegger kan nie hul fondse ✓ voor die vervaldatum <u>ontrek</u> nie . ✓
Beleggers kan <u>kies</u> ✓ die beleggingstydperk <u>wat hulle pas</u> . ✓	Mag nie beter as die effek van <u>inflasie</u> <u>presteer</u> nie ✓ oor <u>lang termyn</u> . ✓

### 2.4.2 RSA KLEINHANDELSPAAREFFEKTE :

POSITIEWE / VOORDELE	NEGATIEWE / NADELE
<u>Gewaarborgde opbrengste</u> ✓ aangesien rentekoers <u>vasgestel is</u> vir die hele beleggingstydperk. ✓	Beleggers moet geldige SA identifikasie hê ✓ <u>wat buitelanders</u> kan ontmoedig om te belê. ✓
Rente kan <u>ontvang word</u> ✓ <u>twee keer</u> per jaar. ✓	'n <u>Minimum</u> van R1 000 moet belê word ✓ wat vir sommige klein beleggers moeilik kan wees om op te <u>bou</u> . ✓



Nasionale Tesourie het RSA-kleinhandelspaareffekte-aanvulling bekendgestel, wat individue in staat stel om so min as R500 te belê. Dit sal R500 kos om die rekening oop te maak, maar daarna kan kleinbeleggers enige tyd hul belegging met R100 aanvul.





## BELEGGING: SEKURITEITE

### 2.4.3 EFFEKTETRUSTS :

POSITIEWE / VOORDELE	NEGATIEWE / NADELE
Bestuur deur 'n <u>fondsbestuurder</u> ✓ wat <u>aandeel</u> op die JSE koop. ✓	Nie goed vir mense wat wil <u>belê nie</u> ✓ vir 'n <u>kort tydperk</u> . ✓
Maklik om <u>in te betaal</u> ✓ wanneer 'n belegger geld <u>nodig</u> het. ✓	Nie goed vir mense wat wil <u>vermy nie</u> ✓ <u>risiko's</u> ten alle koste. ✓

### 2.5 Onderskei tussen enkelvoudige rente en saamgestelde rente. (8)

#### Verskille tussen enkelvoudige en saamgestelde rente

ENKELVOUDIGE RENTE	SAAMGESTELDE RENTE
Rente word slegs op die ✓ oorspronklike bedrag verdien. ✓	Rente word op die oorspronklike bedrag wat belê is verdien ✓, en die rente wat in die voorafgaande jare verdien is, word by die oorspronklike bedrag belê. ✓
Die waarde van die oorspronklike bedrag bly dieselfde ✓ vir die duur van die belegging. ✓	Die waarde van die oorspronklike bedrag neem toe namate addisionele rente ✓ in die daaropvolgende jare wat bygevoeg word. ✓
Die rentegedeelte van die belegging word afsonderlik ✓ van die oorspronklike bedrag van die belegging verantwoord. ✓	Die rentegedeelte van die belegging word by die oorspronklike belegging gevoeg ✓, en sodoende word die oorspronklike belegging verhoog. ✓
Die opbrengs op belegging is laer ✓ as die opbrengs op belegging van saamgestelde rente. ✓	Die opbrengs op belegging is hoër ✓ as die opbrengs op belegging van enkelvoudige rente. ✓

#### ONTHOU:

- **Saamgestelde rente** altyd **hoër opbrengste** sal lewer soos **rente** oloop/opgehoop word.

### 2.7 **Zinzi** het R100 000 geërf en wil dit vir drie jaar in 'n vaste deposito belê.

**Capsa Bank** het haar 8% enkelvoudige rente per jaar aangebied en **Fedbank** het haar 8% saamgestelde rente per jaar aangebied.

#### 2.7.1 Bereken die bedrag rente wat Zinzi na drie jaar sal ontvang indien sy belê by Capsa Bank.

$$\begin{aligned}
 \text{Rente} &= P \times r \times t = R\ 100\ 000 \times 0,08 \times 3 \quad \checkmark \\
 &= R\ 8\ 000 \times 3 \quad \checkmark \\
 &= R\ 24\ 000 \quad \checkmark \checkmark
 \end{aligned}$$

**BELEGGING: SEKURITEITE**

2.7 Zinzi het R100 000 geërf en wil dit vir drie jaar in 'n vaste deposito belê. Capsa Bank het haar 8% enkelvoudige rente per jaar aangebied en Fedbank het haar 8% saamgestelde rente per jaar aangebied.

2.7.2 Bereken die bedrag rente wat Zinzi na drie jaar sal ontvang indien sy belê by Fedbank.

OPSIE 1:

$$\text{Jaar 1: } R\ 100\ 000 \times 0,08 \times 1 = R\ 8\ 000,00 \checkmark$$

$$\text{Jaar 2: } R\ 108\ 000 \times 0,08 \times 1 = R\ 8\ 640,00 \checkmark$$

$$\text{Jaar 3: } R\ 116\ 640 \times 0,01 \times 1 = R\ 9\ 331,20 \checkmark$$

$$\text{Totale rente : } R\ 8\ 000 + R\ 8\ 640 + R\ 9\ 331,20 = R\ 25\ 971,20 \checkmark \checkmark$$

**OPSTELTIPE VRAAG**

**Die Johannesburgse Effekte- en Sekuriteitebeurs (JSE) speel 'n belangrike rol in die groei van die Suid-Afrikaanse ekonomie. Die JSE bied aan beleggers geleentehede om enkelvoudige of saamgestelde rente op hul beleggings te verdien. Verskillende beleggingsvorme beïnvloed beleggers verskillend. Gewone aandeelhouers is geregtig op sekere regte wat met hul beleggings verband hou.**

**Skryf 'n opstel oor belegging waarin jy die volgende aspekte insluit:**

- Beskryf kortliks die funksies van die JSE.
- Onderskei tussen enkelvoudige rente en saamgestelde rente.
- Evalueer die impak van die volgende beleggingsvorme:
  - » Vaste deposito's
  - » Effektetrusts
- Gee beleggers raad oor die regte van gewone aandeelhouers.

**[40]**



## BELEGGING: SEKURITEITE

1. Jy moet die woord **INLEIDING** skryf.

- Skryf dan **TWEE** kort en saaklike **FEITE** oor enige een of kombinasie van die vrae in die 4 kolpunte (bullets)

2. **Begin** met die vier kolpunte/"bullets" genommer (2-5). Jy kan die sommer net so uit die vraestel as jou 4 opskrifte oorskryf

- Laat ten minste 4 tot 5 reëls oop per bullets
- Gee 3 tot 4 feite per bullet
- Die ekstra feite/kennis wat jy het oor 'n bullet/s kan jy dan as Inleiding/ en of Slot gebruik.

3. Jy moet die woord **SLOT** skryf.

- Skryf dan **EEN** kort en saaklike **FEIT** oor enige een of kombinasie van die vrae in die "bullets" gelys.

## SESSIE 2: AANBIEDING EN DATA-RESPONS

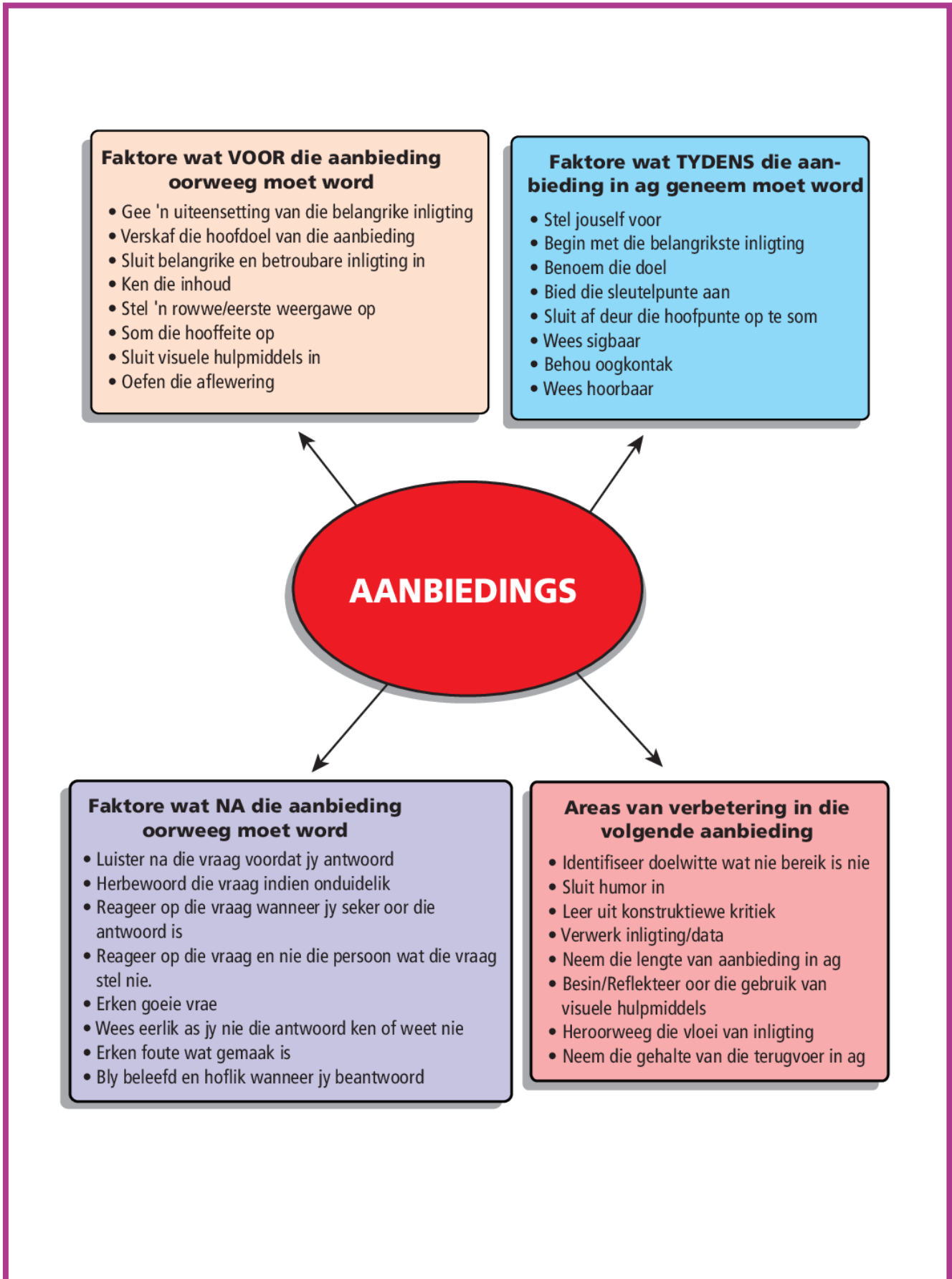
### INLEIDING

In die hedendaagse korporatiewe landskap is effektiewe kommunikasie en data-interpretasie integrale komponente van sukses. Sake leiers moet idees oortuigend oordra, of dit nou 'n span toespraak of aan belanghebbendes voorlê. Boonop is die vermoë om data te interpreteer van kritieke belang vir die neem van ingeligte besluite, om maatskappye se groei doelwitte te bereik

Aanbiedings- en data respons vaardighede bemagtig professionele persone om komplekse inligting duidelik te kommunikeer, om samewerking te bevorder en te verseker dat strategiese keuses gegrond is op 'n deeglike begrip van relevante data. Uiteindelik is hierdie vaardigheid 'n spilpunt vir die bereiking van uitnemendheid en innovasie op die dinamiese terrein van besigheid.

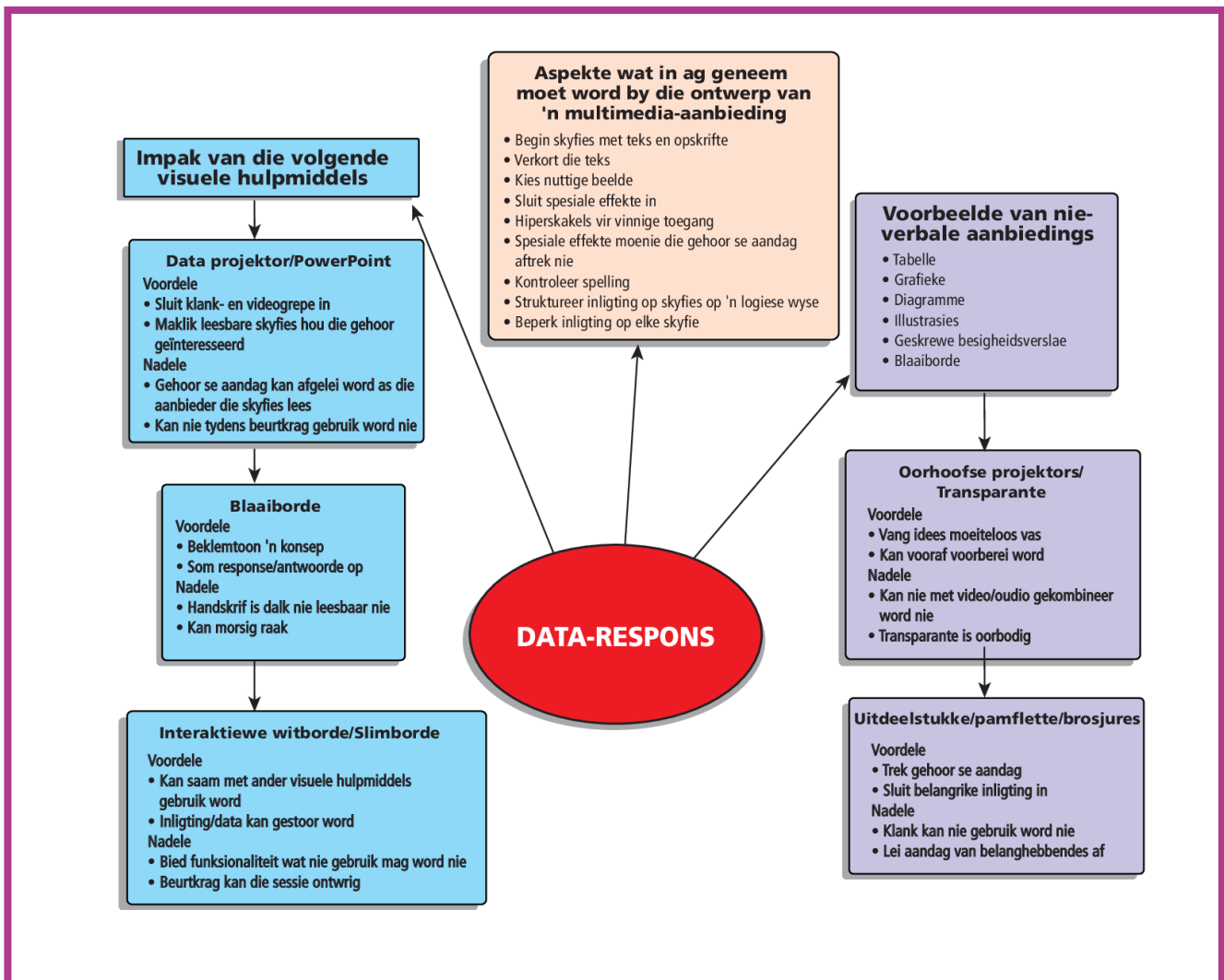


## AANBIEDING EN DATA RESPONS





## AANBIEDING EN DATA RESPONS



**1.1** Dui in ELKE geval aan, watter van die volgende stellings na faktore wat **voor**, **tydens** of **na** die aanbieding verwys wat deur die aanbieder in ag geneem moet word:

- 1.1.1** Berei jouself voor vir moontlike duidelikheid vrae wat jou gehoor mag vra.
- 1.1.2** Sluit inligting in wat belangrik en betroubaar is.
- 1.1.3** Behou oogkontak met die gehoor tydens jou hele aanbieding.
- 1.1.4** Reageer slegs op 'n vraag wanneer jy seker is dat jy die vraag wat gevra is verstaan.
- 1.1.5** Koppel jou gevolgtrekking aan die doel van die aanbieding.
- 1.1.6** Benoem die doel van die aanbieding.
- 1.1.7** Weerhou om betrokke te raak in 'n debat/argument met die persoon/mense wat die vrae stel.
- 1.1.8** Wees vertrouwd met die agtergrond van jou gehoor.
- 1.1.9** Moenie bang wees om foute wat tydens die aanbieding gemaak is, te erken nie.
- 1.1.10** Gebruik visuele hulpmiddels om die doeltreffendheid van jou aanbieding te verbeter.

(10 × 1) (10)



## AANBIEDING EN DATA RESPONS

1.1 Noem VYF voorbeelde van nie-verbale aanbiedings. (5)

1.2 Lees die scenario hieronder en beantwoord die vrae wat volg.

### ZUKI SPORT Geïnk (ZSG)

Zuki Sport Geïnk is genooi om die nasionale sokkerspan te motiveer. ZSG het Thembi, die verkoopsbestuurder, versoek om skyfies te gebruik wat tydens haar aanbieding op 'n skerm geprojekteer is.

1.2.1 Identifiseer die visuele hulpmiddel wat deur ZSG gebruik word. Motiveer jou antwoord deur uit die scenario hierbo aan te haal (3)

1.2.2 Bespreek die impak van die visuele hulpmiddel wat in VRAAG 1.2.1 geïdentifiseer is. (6)

1.3 Gee aanbieders raad oor areas van verbetering in hul volgende aanbieding. (6)

#### Voorbeelde van nie-verbale aanbiedings

- Tabelle✓
- Grafieke / staafgrafiek / lyngrafiek / histogram / sirkelgrafiek✓
- Diagramme✓
- Illustrasies / Prente / Foto's / Scenario's✓
- Geskrewe besigheidsverslae✓
- Blaakaarte✓
- Uitdeelstukke
- Skyfievertonings/Transparante✓

LET WEL: Merk slegs die eerste VYF (5).

#### BELANGRIK!

KOLPUNTE 2, 4 & 8 tel slegs EEN punt

- Leerders moet nie meer as een voorbeeld uit die kategorieë lys nie
- BYVOORBEELD = Staafgrafiek, Lyngrafiek, Histogram, Sirkelgrafiek = 1 x✓

#### 1.2.1 Tipe visuele hulpmiddel uit die scenario

Dataprojektor/PowerPoint✓✓(2)

#### Motivering:

ZSI het Thembi, die verkoopsbestuurder, versoek om skyfies te gebruik wat tydens haar aanbieding op 'n skerm geprojekteer is.✓(1)

LET WEL: Moenie punte toeken vir die tipe visuele hulpmiddel as die motivering verkeerd geïdentifiseer was nie

#### BELANGRIK!

Onthou om die aanhaling in 'n volsin uit te skryf!

“ZSI het Thembi, die verkoopsbestuurder versoek...” X



## AANBIEDING EN DATA RESPONS

### 1.2.2 Impak van dataprojektor/PowerPoint

#### VOORDELE

- Programnehulp om idees oor te dra.✓
- Maklik omkombineer met audio en video's.✓
- Eenvoudigskryfies sal die gehoor se aandag hou.✓

#### NADELE

- Nie bruikbaar as daar is niegeen elektrisiteit nie.✓
- Gehoor kanbelangstelling verlooras dit onprofessioneel is.✓
- Minder nuttig vir die visueelbenadeel.✓

LET WEL: In hierdie voorbeeld is die feite wat aangebied word **vereenvoudig**, soos hulle uit die eenblad-opsommings onttrek word. Leerders word aangemoedig om 'n voldoende aantal feite in te sluit om aan die totale vereiste vir die vraag te voldoen.

#### BELANGRIK!

- Moenie alleen staatmaak op die eenblad-opsommings.
- Die WKOD Kernnotas moet altyd die hoofbron bly wanneer jy studeer!

### 1.3 Areas van verbetering in die volgende aanbieding

- Identifiseer die doelwitte wat nie bereik is nie en hersien die doelwitte indien nodig.✓✓
- Infusiehumor, op die gepaste tyd in jou aanbieding.✓✓
- Leer uit konstruktiewe kritiek om jou volgende aanbieding te verbeter.✓✓
- Enige ander relevante antwoord wat verband hou met areas van verbetering in die volgende aanbieding.

Maksimum (6)

#### BELANGRIK!

- Moenie net staatmaak op die eenblad-opsommings nie
- Die WKOD Kernnotas moet altyd die hoofbron bly wanneer jy studeer!

### OPSTELTIPE VRAAG

Aanbieders besef die belangrikheid daarvan om 'n multimedia-aanbieding in te sluit wanneer 'n aanbieding ontwerp word. Baie aanbieders verkies om interaktiewe witborde en uitdeelstukke te gebruik wanneer hulle 'n aanbieding doen. Aanbieders moet oor hul vorige aanbiedings reflekteer sodat hulle in die volgende aanbieding kan verbeter.

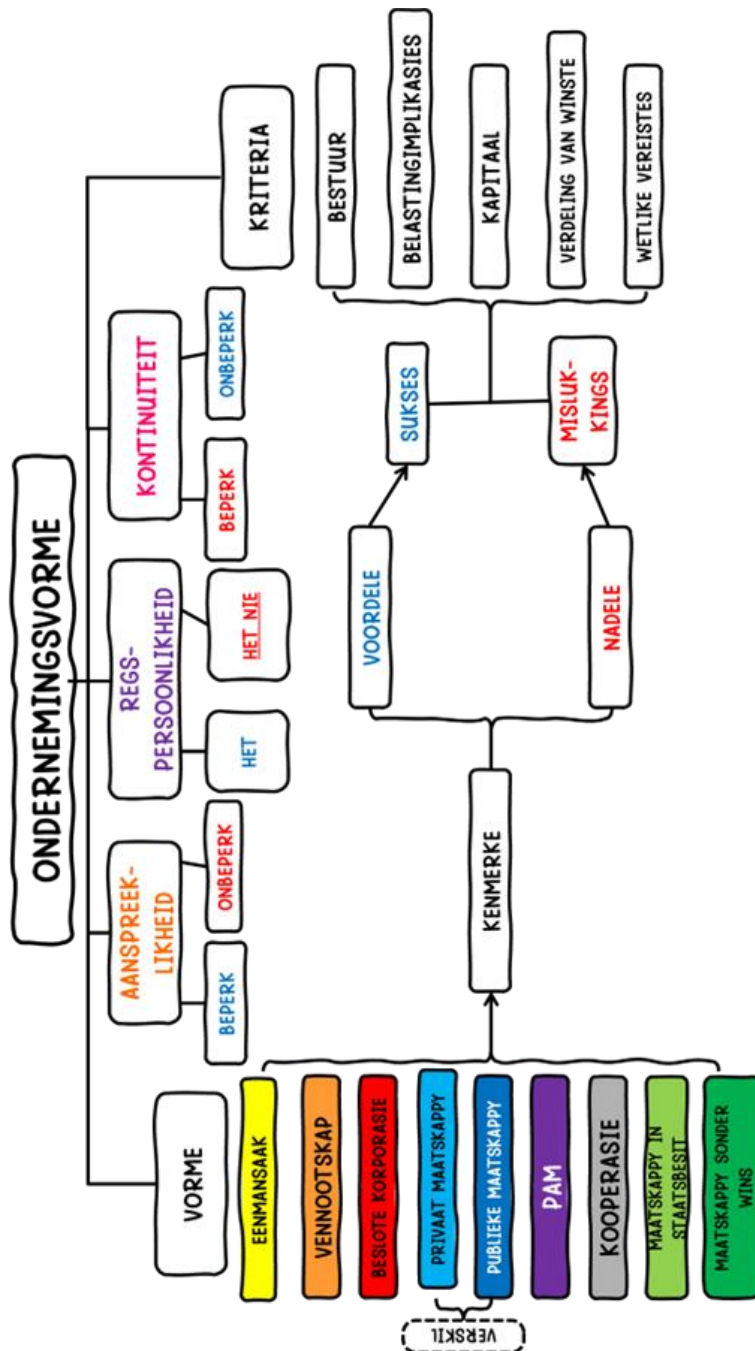
- Beskryf kortliks die faktore wat voor 'n aanbieding in ag geneem moet word.
- Verduidelik die aspekte wat in ag geneem moet word wanneer 'n multimedia-aanbieding ontwerp word.
- Bespreek die impak van die volgende visuele hulpmiddels:
  - » Interaktiewe witborde/slimborde
  - » Uitdeelstukke/pamflette/brosjures
- Stel areas vir verbetering voor aan besighede vir die volgende aanbieding. **[40]**



## SESSIE 3: ONDERNEMINGSVORME

### INLEIDING

Daar is meer as een moontlike ondernemingsvorm wat geskik is vir 'n besigheid, maar die eienaars van die besigheid moet verskeie kriteria oorweeg om die beste opsie te kies. Entrepreneurs moet verskeie faktore oorweeg wat kan bydra tot die sukses of mislukking van 'n besigheid. Soms sal besighede dalk hul ondernemingsvorm moet verander namate hulle mettertyd ontwikkel en uitbrei.







ONDERNEMINGSVORME

**EENMANSAAK**

**VOORDELE**

- Eienaar kan vinnig besluite maak = hoef nie ander te raadpleeg nie & geen konflikte.
- Dit het 'n eenvoudige bestuurstruktuur.
- Maklik om die besigheid te BEGIN/BEEINDIG
- Slegs 'n paar wetlike formaliteite
- Eienaar is geregtig op alle winste.

**KENMERKE**

- Besit en bestuur slegs deur een persoon.
- Maklik en goedkoop om te vestig. = min regsformaliteite.
- Geen regs persoonlikheid = Onbeperkte aanspreeklikheid vir al die skuld van die besigheid.
- Geen kontinuiteit = Hang af van die lewende van die eienaar.
- Winst word by die res van die eienaar se belasbare inkomste gevoeg.
- Beperkte potensiaal vir uitbreiding

**NADELE**

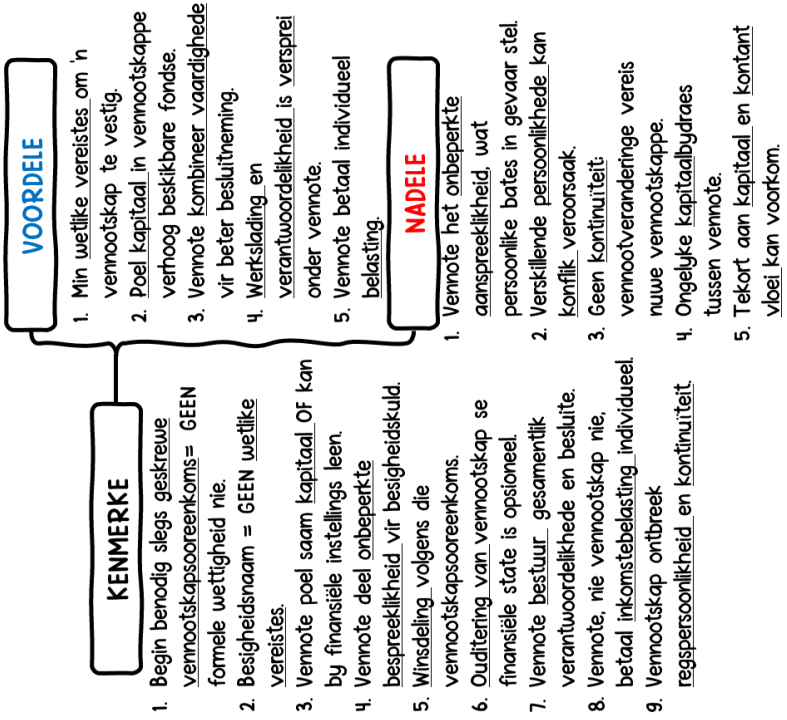
- Eienaar het nie genoeg kennis of ondervinding nie, die besigheid kan misluk.
- Eienaar = persoonlik aanspreeklik vir al die skulde en verliese.
- Nie 'n wetlike entiteit en het geen kontinuiteit nie.
- Groei = beperk as gevolg van 'n gebrek aan kapitaal.
- Eienaar is verantwoordelik vir die verskaffing van al die kapitaal wat benodig word.

KRITERIA	SUKSE	MISLUKING
<b>BESTUUR</b> 	<ul style="list-style-type: none"> <li>Maak <u>vinnig</u> besluite sonder om ander te raadpleeg</li> <li>GEEN <u>konflik</u> in besluitneming.</li> <li>Mag sy/haar eie <u>kreatiwiteit</u> in besluitneming toepas.</li> </ul>	<ul style="list-style-type: none"> <li>Maak staat op eie ervaring en vaardighede</li> <li>Kan <u>verkeerde</u> besluite maak</li> <li>Moet <u>alle</u> administrasie, bestuur en besluitneming doen.</li> </ul>
<b>BELASTING</b> 	<ul style="list-style-type: none"> <li>As die eienaar <u>MINDER</u> maak, as 'n spesifieke jaarlikse bedrag, <u>MOET</u> hulle <u>NIE</u> inkomstebelasting betaal, en die besigheid se winste bly ook onbelas.</li> </ul>	<ul style="list-style-type: none"> <li>As die winste <u>BAIE HOOG</u> word, sal die eienaar dalk <u>MEER</u> belasting moet betaal uit hul eie geld.</li> </ul>
<b>KAPITAAI</b> 	<ul style="list-style-type: none"> <li>Eienaars verskaf al die <u>geld</u>, so besteding en bestuur van kapitaal sal versigtig gedoen word.</li> </ul>	<ul style="list-style-type: none"> <li>Die eienaar is verantwoordelik vir enige kapitaal <u>geleen</u>.</li> </ul>
<b>VERDELING VAN WINSTE</b> 	<ul style="list-style-type: none"> <li>Eienaar <u>ontvang</u> alle winste wat kan lei tot <u>kapitaal</u> groei.</li> </ul>	<ul style="list-style-type: none"> <li><u>Geen winste</u> <u>affekteer</u> eienaar se inkomste en <u>bestaan</u>.</li> </ul>
<b>WETLIKE VEREISTES</b> 	<ul style="list-style-type: none"> <li>Dit is <u>maklik</u> / <u>goedkoop</u> om te begin.</li> <li>Daar is <u>beperkte</u> regulatoriese <u>vereistes</u> aangaande die <u>naam</u> van die besigheid.</li> </ul>	<ul style="list-style-type: none"> <li><u>Persoonlike</u> skulde en <u>besigheid</u> skuld is <u>een</u>.</li> <li>Die besigheid het <u>geen kontinuiteit</u> nie, want dit hang af van die <u>lewe</u> van die eienaar.</li> </ul>



ONDERNEMINGSVORME

**VENNOOTSAPPE**



KRITERIA	SUKSES	MISLUKING
<b>BESTUUR</b> 	<ul style="list-style-type: none"> <li>• Vennote <u>betrokke</u> in bestuur deel idees.</li> <li>• Nie alle vennote moet bestuur nie = hulle kan <u>bekwame bestuurders</u> aanstel.</li> </ul>	<ul style="list-style-type: none"> <li>• Besluitneming is <u>tydrowend</u> omdat alle vennote moet saam <u>stem</u>.</li> <li>• Verskillende <u>persoonlikeidede</u> en <u>menings</u> kan lei tot <u>konflik</u>.</li> </ul>
<b>BELASTING</b> 	<ul style="list-style-type: none"> <li>• Vennootskap is <u>BELASTINGVRY</u> = Vennote betaal <u>INDIVIDUEEL</u>.</li> </ul>	<ul style="list-style-type: none"> <li>• <u>Onttrekking</u> van <u>ekstra kontant</u> deur vennote om belasting te verminder, kan die vennootskap tot <u>kontantvloei kuessies</u> lei.</li> </ul>
<b>KAPITAAAL</b> 	<ul style="list-style-type: none"> <li>• Veelvuldige vennote dra kapitaal by = <u>verhoging van befondsing</u> potensiaal.</li> <li>• <u>Gedeelde verantwoordelikeid</u> versker <u>versigtige besteding</u>.</li> </ul>	<ul style="list-style-type: none"> <li>• Nie alle vennote het daik <u>genoeg kapitaal</u> vir besigheds<u>behoefes</u>.</li> <li>• Sommige vennote dra <u>kundighede eerder as kontant by</u>.</li> </ul>
<b>VERDELING VAN WINSTE</b> 	<ul style="list-style-type: none"> <li>• Deel winste gebaseer op: (1) bydraes (2) vennootskapsoreenkoms = <u>die vermindering van misverstande</u></li> </ul>	<ul style="list-style-type: none"> <li>• Werk gedoen mag <u>nie ooreenstem met</u> winste nie, wat <u>ongelukkigheid</u> kan veroorsaak.</li> </ul>
<b>WETLIKE VEREISTES</b> 	<ul style="list-style-type: none"> <li>• <u>Vinnige en goedkoop stiging</u> = <u>vennootskap ooreenkoms</u>.</li> <li>• Hoër motivering spruit uit <u>persoonlike bates wat in gevaar</u> is.</li> <li>• Besighed se <u>naam</u> = <u>vereiste regulasies ontbreek</u>.</li> </ul>	<ul style="list-style-type: none"> <li>• As een vennoot <u>sterf/aftree</u>=<u>nuwe ooreenkoms moet opgestel</u> word</li> <li>• <u>Mondelinge ooreenkoms</u> = lei tot <u>konflikte</u>.</li> <li>• Vennote kan <u>individueel dagvaar</u> of regsgedinge in die gesig staar = <u>GEEN wettige status nie</u>.</li> </ul>



## ONDERNEMINGSVORME

# PRIVAAT MAATSKAPPY

## VOORDELE

1. Regpersoonlikheid = aandeelhouders geniet beperkte aanspreeklikheid.
2. Bied potensiaal vir langtermyn groei.
3. Maatskappye betaal betaalde belasting teen 'n vaste koers.
4. 'n Bekwame Raad van Direkteure neem besluite.
5. Nuwe Wet lê persoonlike aanspreeklikheid op direkteure in roekelose/ bedrieglike besigheid.

## NADELE

1. Om 'n maatskappy te begin vereis aansienlike kapitaal.
2. Meer aandeelhouders beteken minder dividende.
3. Moet finansiële jaarstate opstel
4. Finansiële state vereis gekwalifiseerde hersiening = ekstra koste.
5. Betaal belasting op die winste & verklaarde dividende = dubbele belasting.

## KENMERKE

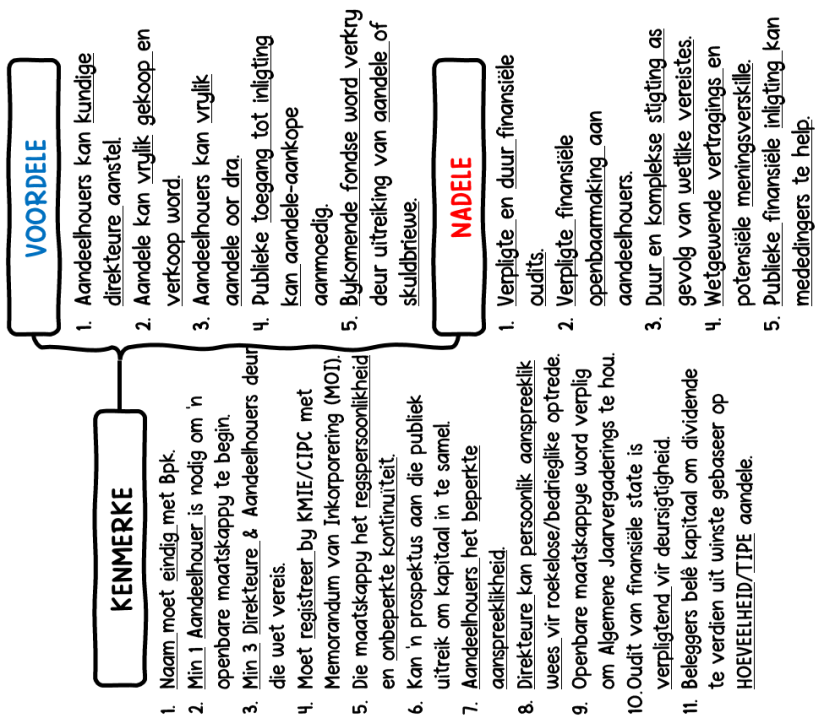
1. Naam moet eindig met (Edms.) Bpk.
2. Min 1 Aandeehouer en GEEN Maks limiet van aandeelhouders.
3. Min 1 Direkteur deur die wet vereis word.
4. Moet registreer by KMIE/CIPC met Memorandum van Inkorporering (MOI).
5. Kapitaal in te samel deur aandeel aan aandeelhouders uit te reik. NIE na die publiek.
6. Beleggers belê kapitaal en verdien dividend van winste gebaseer op HOEVEELHEID van aandeel gehou.
7. Die maatskappy het regpersoonlikheid en onbeperkte kontinuiteit.
8. Ouditering finansiële state is opsioneel.

KRITERIA	SUKSES	MISLUKKING
<b>BESTUUR</b> 	<ul style="list-style-type: none"> <li>• Bekwame direkteur verbeter bestuur.</li> <li>• Direkteur aanspreeklik om bestuur te verbeter.</li> </ul>	<ul style="list-style-type: none"> <li>• Direkteursfooië verhoog uitgawes = verlaag wins.</li> <li>• Groot bestuurstruktuur = besluitneming vertraag.</li> </ul>
<b>BELASTING</b> 	<ul style="list-style-type: none"> <li>• Betaal vaste belastingkoers op winste.</li> <li>• Belastingkortings vir KSI-projekte.</li> <li>• Om nie belasting te ontduik nie = regering tenders en lisensies</li> </ul>	<ul style="list-style-type: none"> <li>• Dubbele belasting (met aandeelhouders wat sekondêre belasting betaal) <u>ontmoedig</u> nuwe beleggers.</li> </ul>
<b>KAPITAAL</b> 	<ul style="list-style-type: none"> <li>• Verhoog kapitaal deur aandeel uit te reik aan aandeelhouders.</li> <li>• Geen aandeelhouer limiet maak dit moontlik om aansienlike kapitaal in te samel.</li> </ul>	<ul style="list-style-type: none"> <li>• Beperkte aandeel verkope voorkom groei.</li> <li>• Kapitaal is beperk as gevolg van private aandeelhouerbydraes.</li> </ul>
<b>VERDELING VAN WINSTE</b> 	<ul style="list-style-type: none"> <li>• Hoë winste gee hupstoot aan maatskappy se sukses en aandeelwaarde.</li> <li>• Winste kan besigheid se groei verbeter deur herbelegging.</li> </ul>	<ul style="list-style-type: none"> <li>• Aandeelhouders mag aandeel verkoop tydens lae dividende = val in aandeelpryse.</li> <li>• Ongereelde dividend uitbetalings kan nuwe beleggers ontmoedig om te koop.</li> </ul>
<b>WETLIKE VEREISTES</b> 	<ul style="list-style-type: none"> <li>• Maatskappywet vereenvoudig stigtingsprosedures.</li> <li>• Beperkte aanspreeklikheid bemoedig die neem van risiko's en besigheidsgroei.</li> <li>• Ouditering versker behoorlike bestuur.</li> </ul>	<ul style="list-style-type: none"> <li>• Nie-nakoming kan lei tot lisensie onttrekking deur CIPC.</li> <li>• Vereiste finansiële jaarstaat oudits kan wees duur.</li> </ul>



## ONDERNEMINGSVORME

# PUBLIEKE MAATSKAPPY



KRITERIA	SUKSES	MISLUKING
<b>BESTUUR</b> 	<ul style="list-style-type: none"> <li>'n <u>Bekwame raad</u> bevorder <u>besluitneming</u>.</li> <li><u>Aandelhouders stem</u> vir <u>bekwame direkteure</u> by <u>AJV</u>.</li> </ul>	<ul style="list-style-type: none"> <li><u>Direkteurfooe</u> <u>verhoog uitgawes</u> = <u>vertaging</u> in <u>wins</u>.</li> <li><u>Groot bestuurstruktuur</u> = <u>besluitneming verdrag</u>.</li> <li><u>Dubbele belasting</u> (met <u>aandelhouders</u> wat <u>sekondêre belasting betaal</u>) <u>ontmoedig</u> <u>nuwe beleggers</u>.</li> </ul>
<b>BELASTING</b> 	<ul style="list-style-type: none"> <li><u>Betaal vaste belastingkoers</u> op <u>winst</u>.</li> <li><u>Belastingkortings</u> vir <u>KSI-projekte</u>.</li> <li>Om nie <u>belasting</u> te <u>ontduik</u> nie-regering <u>tenders</u> te <u>kry</u> en <u>lisensies</u> <u>vernuwe</u>.</li> </ul>	<ul style="list-style-type: none"> <li><u>Aandehouers</u> mag <u>aandeel verkoop</u> tydens <u>lae dividende</u> = <u>val</u> in <u>aandehouers</u>.</li> <li><u>Inkonsekvente dividendeuitbetalings</u> kan <u>nuwe beleggers ontmoedig</u>.</li> </ul>
<b>KAPITAAL</b> 	<ul style="list-style-type: none"> <li><u>Aandele</u> gelys op <u>JSE</u> vir <u>wyer beleggers</u> <u>bereik</u>.</li> <li>Kan <u>kapitaal</u> <u>verhoog</u> deur te <u>verkoop</u> van <u>aandeel</u> en <u>skuldbriewe</u> aan <u>diepubliek</u>.</li> <li><u>Hoë winste</u> <u>vergroot</u> <u>maatskappy sukses</u> en <u>aandeelwaarde</u>.</li> <li><u>Winst</u> kan <u>besigheid groei</u> <u>verhoog</u> deur <u>herbeleggings</u>.</li> </ul>	<ul style="list-style-type: none"> <li><u>Aandehouers</u> mag <u>aandeel verkoop</u> tydens <u>lae dividende</u> = <u>val</u> in <u>aandehouers</u>.</li> <li><u>Inkonsekvente dividendeuitbetalings</u> kan <u>nuwe beleggers ontmoedig</u>.</li> </ul>
<b>VERDELING VAN WINSTE</b> 	<ul style="list-style-type: none"> <li>Moet <u>valdoen</u> aan die <u>Maatskappy-wet</u>.</li> <li><u>Beperkte aanspreeklikheid</u> <u>bemoedig</u> die <u>neem</u> van <u>risikos</u> en <u>besigheidgroei</u>.</li> <li><u>Ouditering</u> <u>verseker</u> <u>behoorlike bestuur</u>.</li> </ul>	<ul style="list-style-type: none"> <li><u>Nie-nakoming</u> kan lei tot <u>lisensie onttrekking</u> deur <u>CIPC</u>.</li> <li><u>Vereiste finansiële jaarstaat</u> <u>oudits</u> kan <u>weesduur</u>.</li> </ul>
<b>WETLIKE VEREISTES</b> 		



## ONDERNEMINGSVORME

# MAATSKAPPY MET PERSOONLIKE AANSPREKLIKHEID (PAM)

Eienskappe, voordele en nadele van 'n PAM is dieselfde as die privaat maatskappy behalwe vir ...

## KENMERKE

1. Naam moet eindig met Geïnk
2. Min 1 Direkteur op sy raad.
3. VERLEDE & HUIDIGE Direkteure = kan verantwoordelik gehou word vir onbeperkte besighheidskuld.
4. Die Memorandum van Inkorporering moet verklaar dat dit 'n maatskappy met persoonlike aanspreeklikheid is.

## VOORDELE

1. Regpersoonlikheid = aandeelhouders geniet beperkte aanspreeklikheid.
2. Bied potensiaal vir langtermyn groei.
3. Maatskappye betaal belasting teen 'n vaste koers.
4. 'n Bekwame Raad van Direkteure neem besluite.
5. Nuwe Wet lê persoonlike aanspreeklikheid op direkteure in roekelose/ bedrieglike besigheid.

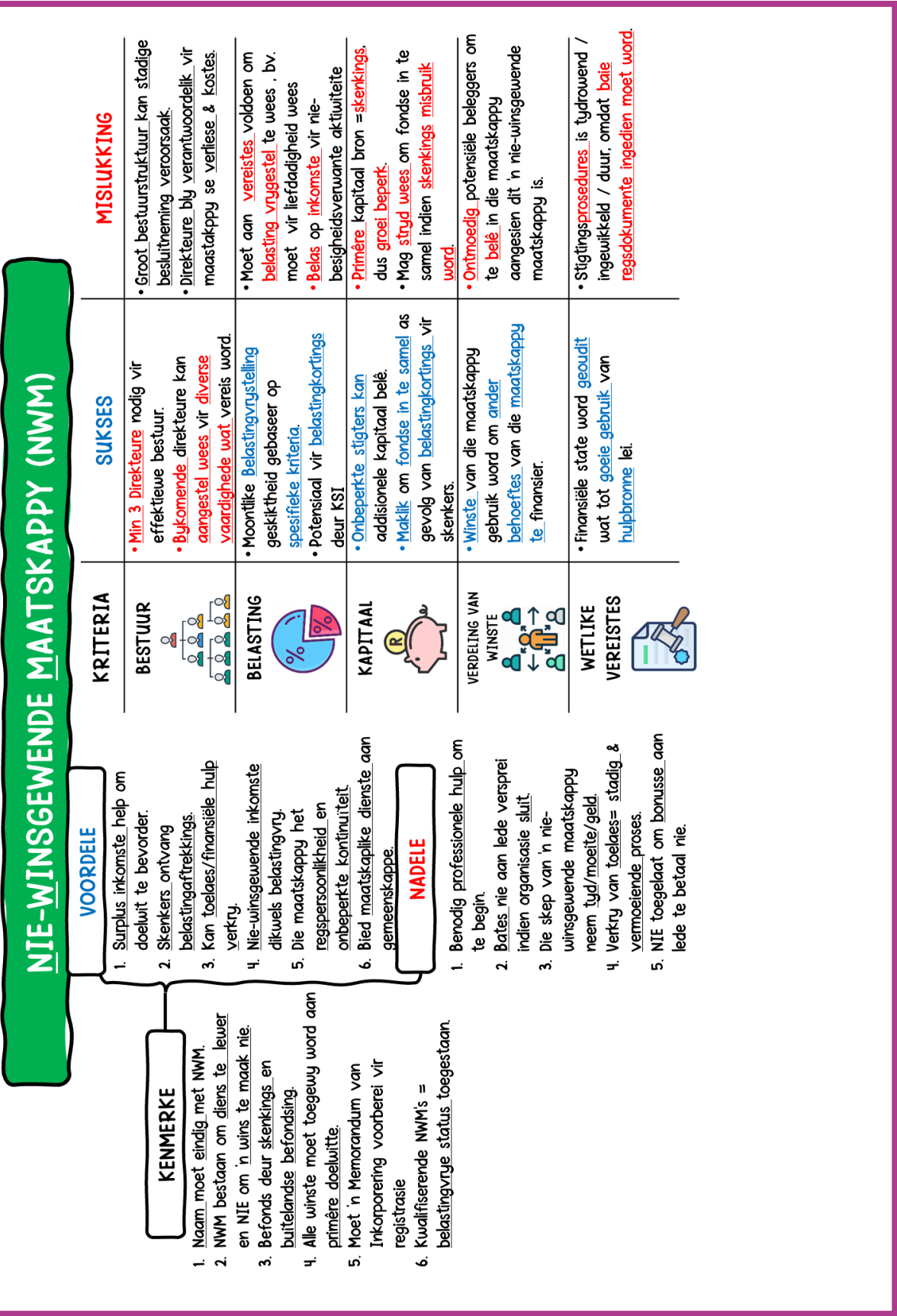
## NADELE

1. Om 'n maatskappy te begin vereis aansienlike kapitaal.
2. Meer aandeelhouders beteken minder dividende.
3. Moet finansiële jaarstate opstel
4. Finansiële state vereis gekwalifiseerde hersiening = ekstra koste.
5. Betaal belasting op die winste & verklaarde dividende = dubbele belasting.

KRITERIA	SUKSES	MISLUKING
<b>BESTUUR</b> 	<ul style="list-style-type: none"> <li>• PAM word onder toesig gehou deur 'n <u>bekwame raad</u>, wat kan <u>uitbrey</u> vir <u>bykomende kundigheid</u>.</li> <li>• PAM betaal belasting <u>NA aftrek van besigheid</u> uitgawes.</li> <li>• <u>Belastingkorting</u>s vir KSI-projekte.</li> </ul>	<ul style="list-style-type: none"> <li>• Direkteurs <u>foobie</u> verhoog <u>uitgawes</u> = <u>verlagings</u> in <u>wins</u>.</li> <li>• PAM is verplig om te begroot vir direkteure se <u>vergoeding om</u> direkteure te lok.</li> <li>• Beperkte <u>aandeelverkope</u> verhoed <u>groei</u>.</li> <li>• <u>Moeilike</u> <u>aandeeloordrag</u> <u>ontmoedig</u> <u>beleggerbelangstelling</u>.</li> </ul>
<b>BELASTING</b> 	<ul style="list-style-type: none"> <li>• Verhoog kapitaal deur <u>aandeel</u> uit te reik aan aandeelhouders.</li> <li>• Geen aandeelhouer <u>limiet</u> maak dit moontlik om aansienlike kapitaal in te samel.</li> </ul>	<ul style="list-style-type: none"> <li>• Beperk: aandeelverkope beperk besigheid se groei.</li> <li>• Kapitaal is beperk as gevolg van private aandeelhouerbydraes.</li> </ul>
<b>KAPITTAAL</b> 	<ul style="list-style-type: none"> <li>• Hoë winste vergroot maatskappy se sukses en aandeelwaarde.</li> <li>• Winste kan besigheid groei verhoog deur herbeleggings.</li> </ul>	<ul style="list-style-type: none"> <li>• Aandeelhouders mag aandeel verkoop tydens lae dividende = <u>val</u> in aandeelpryse.</li> <li>• Inkonsekwente dividenduitbetalings kan nuwe beleggers <u>ontmoedig</u>.</li> </ul>
<b>VERDELING VAN WINSTE</b> 	<ul style="list-style-type: none"> <li>• Maatskappyyuwet vereenvoudig stigtingsprosedures.</li> <li>• Beperkte aanspreeklikheid bemoeedig neem van risiko's en besigheid groei.</li> <li>• Ouditering verseker behoorlike bestuur.</li> </ul>	<ul style="list-style-type: none"> <li>• Nie-nakoming kan lei tot lisensie onttrekking deur KMIE.</li> <li>• Vereiste finansiële jaarstaat oudits kan wees duur.</li> </ul>
<b>WETLIKE VEREISTES</b> 		



ONDERNEMINGSVORME





## ONDERNEMINGSVORME

# KOÖPERASIES

## VOORDELE

1. Beperkte aanspreeklikheid = besigheid verantwoordelik vir skuld.
2. Demokratiese bestuur word gehandhaaf met gelyke stemreg vir elke lid.
3. Eenvoudiger stigtingsprosesse in vergelyking met maatskappye.
4. Voldoen aan spesifieke kriteria = kan verseker finansiële hulp van die Dep. van Handel en Nywerheid.
5. Wins te gedeel gebaseer op individuele transaksievolumes.

## KENMERKE

1. Naam moet insluit 'Koöperasie Beperk'.
2. Min 5 Lede om te begin.
3. Min 3 Direkteure om te bestuur.
4. Besluite word demokraties geneem deur lede wat stem.
5. Doelwit = om wedersydse voordele vir sy lede te genereer.
6. Koöperasies prioritiseer diens bo wins.
7. Lede van die besigheid besit bestuur en verdeel wins gelykop.
8. Soos wettige entiteite dit kan (a) land besit & (b) bank rekeninge bedryf.
9. Registrasie by die Registrateur van Koöperasies is verpligtend.

## NADELE

1. Kapitaal van Koöperasies is beperk.
2. Finansiële state moet goeudit wees.
3. Aandeel is nie vryelik oordraagbaar nie.
4. Besluite is dikwels moeilik om te bereik en is tydrowend.
5. Geskoolde besigheidleiers is dikwels skaars in koöperasies.

KRITERIA	SUKSES	MISLUKING
<b>BESTUUR</b> 	• Kan hul bestuur aanstel. • Lede = een stem elk & besluite word demokraties gemaak.	• Besluite is dikwels moeilik om te bereik. • Nie alle direkteure is bekwaam met goeie bestuurvaardighede nie.
<b>BELASTING</b> 	• Dividende verklaardeur 'n maatskappye aan 'n koöperasie sal vrygestel wees van dividendbelasting.	• Belas teen dieselfde koers as maatskappye = wat hoog mag wees
<b>KAPITAAL</b> 	• Verhoog sy kapitaal = uitreiking van aandele aan lede • Voldoen aan spesifieke kriteria = finansiële hulp van die Dep. van Handel en Nywerheid	• Kapitaal van Koöperasies is beperk en daarom is dit moeilik om te groei.
<b>VERDELING VAN WINSTE</b> 	• Elke lid het 'n gelyke aandeel in die koöperasie.	• Gemotiveerd deur diens eerder as wins, = minder wins vir lede.
<b>WETLIKE VEREISTES</b> 	• Moet registreer by die Registrateur van Koöperatiewe Verenigings. • Stigtingsproses is makliker as maatskappye	• Stigtingsproses kan tyd neem.



## ONDERNEMINGSVORME

### WENKE!



1. Lees die **VIER** stellings van die Aanhef
  - Elke stelling veruys na 'n vraag.
  - **MOENIE** herskryf enige van hierdie stellings in die langvraag.
2. Lees die vrae.

### OPSTELTIPE VRAAG

- Die kognitiewe werkwoord dui aan **HOE** jou langvraag nagesien sal word.
- Verwyder die kognitiewe werkwoord om opskrifte te skep wat in die liggaam gebruik sal word.

3. Gebruik die 6 punt plan om die raamwerk van jou opstel te ontwikkel.

1. Inleiding:
2. Kolpunt / Opskrif 1:
3. Kolpunt / Opskrif 2:
4. Kolpunt / Opskrif 3:
5. Kolpunt / Opskrif 4:
6. Afsluiting:

Let daarop dat jy **NIE** 'HOOFDEEL' of 'LIGGAAM' moet skryf nie!

#### [ ] : BESIGHEIDSGELEENTHEDE (ONDERNEMINGSVORME)

Vennootskappe was 'n baie gewilde Ondernemingsvorm. Die mate waarin eienaars aanspreeklik is vir die skuld, het meer entrepreneurs laat oorweeg om privaat en openbare maatskappye as 'n ondernemingsvorm te oorweeg. Die afgelepe tyd verander meer maatskappye na openbare maatskappye, aangesien dit meer geneig is om suksesvol te wees.

Skryf 'n opstel oor Ondernemingsvorm waarin jy die volgende aspekte insluit:

- Beskryf kortliks die eienskappe van 'n vennootskap.
  - Verduidelik die verskille tussen beperkte aanspreeklikheid en onbeperkte aanspreeklikheid.
  - Onderskei tussen 'n privaat maatskappye en 'n publieke maatskappye.
  - Gee besighede raad oor hoe die volgende kriteria tot die sukses en/of mislukking van 'n publieke maatskappye kan bydra:
    - » Wetgewing
    - » Bestuur.
- [40]