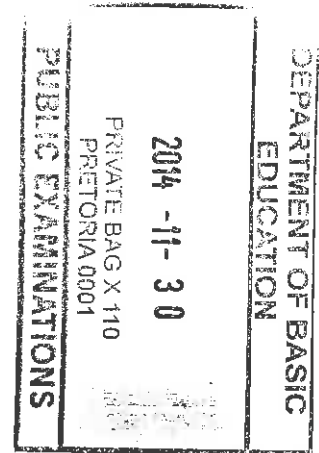


AFDELING A: ONTWERPGELETERDHEID**VRAAG 1: 'ONGESIENE' VOORBEELDE**
[10 punte]

Kandidate beantwoord VRAAG 1.1 OF VRAAG 1.2.

1.1.1 (Ken 8 punte toe)



- **TEKSTUUR (Ken 2 punte toe)**

Die tekstuur van die plastiese versiersuikervelle (fondant) is glad, sag en syagtig.
 Die middelste gestreepte deel word geskep deur 'n tweede laag plastiek-versiersuiker/of fondant by te voeg – 'n hoë reliëftekstuur word verkry.
 Die uitgesnyde rose skep 'n delikate effek.
 Die stringe nagemaakte pêrels wat elke laag omsirkel/omraam, dra 'n kontrasterende, ongelyke tekstuur by tot die andersins gladde tekstuur.
 Daar is ook tasbare en visuele teksture sigbaar.

- **VORM (Ken 2 punte toe)**

Die koek is 'n gestapelde vorm in drie lae.
 Die vorm kan as driedimensioneel,
 organies,
 skulptureel/uitgesny
 en totemagtig beskryf word.
 Die vorm kan ook as gefragmenteerd en gedekonstrueerd beskryf word aangesien dit met Postmoderne ontwerpe skakel.
 Verder kan die vorm ook as prettig, gevat en vol grille geïnterpreteer word omdat dit teen-tradisioneel is.

- **KLEUR (Ken 2 punte toe)**

Die oorheersende blou en wit kleurskema herinner aan die Hollandse Delft-tradisie.
 Die kleur mag deur die Hollandse invloede op die Kaapse geskiedenis geïnspireer wees (wat sin maak aangesien die koek in Kaapstad gemaak is).
 Die sterk kontrasterende kleure blou en wit skep 'n visueel stimulerende effek.
 Die gebruik van blou het simboliese waardes, bv. kalmte en so-ook die wit, bv. suiwerheid, ens.

- **KONTRAS (Ken 2 punte toe)**

Die boonste en onderste lae is versier met dieselfde delikate Franse/Engelse/Chinese/Hollandse Delft- roospatroon en skep dus 'n eenheid, maar dit word deur die middelste laag met sterk strepe gekontrasteer.
 'n Verdere kontras is tussen die tweedimensionele streep- en roospatrone en die driedimensionele pêrels en delikaat gevoude, beeldhouagtige rose bo-op.
 Die geverfde blou beeld kontrasteer met die wit versiersuiker in die agtergrond.
 Hierdie kontraste dien almal om 'n dinamiese geheeleffek te skep.
 Daar is manlike en vroulike dualiteit.
 Daar is 'n variasie tussen breë en dun strepe, asook die grootte van die pêrels en blomme.

Ken punte toe vir enige ander geldige stellings.

1.1.2 (Ken 2 punte toe)

STEM SAAM:

Die koek is funksioneel en eetbaar. Dit dien as 'n kreatiewe oplossing vol grille vir 'n tradisionele troukoek en kan ook as 'n aangename/pragtige estetiese en skulpturale vorm geïnterpreteer word. Hierdie koek maak 'n stelling en word 'n geselonderwerp. Die koek word deur 'n kliënt/teikenmark by die ontwerper/lekkergoedmaker bestel.

STEM NIE SAAM NIE:

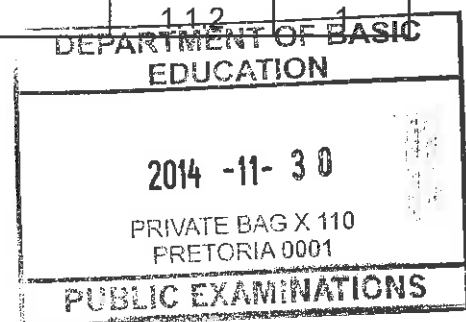
Die produk kan as Kuns gesien of geïnterpreteer word. As 'n Postmoderne, eklektiese ontwerp maak die koek 'n ingewikkelde stelling omdat dit talle betekenis het (bv. die koek kan as beide Ontwerp en Kuns geïnterpreteer word). Die feit dat grense aanhoudend geskuif, herrangskik/gestapel, gekonstrueer (gemaak) en gedekonstrueer (afgebreek) word, nooi 'n mens om in diepte te kyk, wat die koek Kuns in plaas van Ontwerp maak. Dit word 'n gedekonstrueerde/gefragmenteerde beeldhouwerk.

Ken punte toe vir enige ander geldige stellings.

V. 1.1 VLAKE	KOGNITIEWE VAARDIGHEDE	GEWIGS-TOEKENNING	VRAAG	PUNT (10)
Laer Orde	Herroep, Herken	30%	1.1.1	2
	Verstaan, Verduidelik, Beskryf		1.1.1	1
Middelorde	Toepas, Implementeer	40%	1.1.1	4
Hoër Orde	Analiseer, Interpreteer	30%	1.1.1	1
	Evalueer, Reflekteer		1.1.2	1
	Sintetiseer		1.1.2	1

OF

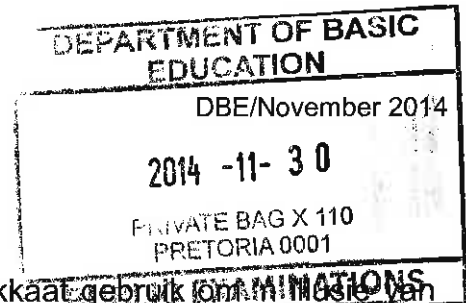
1.2



1.2.1 (Ken 2 punte toe)

Die fokuspunt word beklemtoon deur die konsentriese patrone wat Mandela se gesig herhaaldelik omsirkel. Die patrone en kleure wat in grootte en kleurintensiteit afneem, trek 'n mens na die fokuspunt. Die opvallende geel strepe wat op die middelpunt of Mandela se voorkop bymekaarkom, versterk verder die fokus. Die diagonale kruisformasie geskep deur die plasing van die twee rooi rose en twee pienk angeliere versterk die ikoniese fokuspunt. Die oorsprong van die uitstralende lyne skep 'n warm gloed wat die aandag op die fokuspunt vestig. Die wit en swart gesig skep 'n fokuspunt omring deur kleur.

Ken punte toe vir enige ander geldige stellings.



1.2.2 (Ken 8 punte toe)

• **LYN (Ken 2 punte toe)**

Die treffende geel lyne word deurgaans op die plakkaat gebruik om minimalisering van uitstralende lineêre perspektief en 'n dinamiese gevoel van beweging te skep. Al die lyne ontmoet in die middel van Mandela se voorkop. Die lyne straal vanaf Mandela se voorkop uit om 'n hoër kreatiewe kennis, goedheid en 'n gevoel van emosionele troeteling te simboliseer. Die plasing van die twee rooi rose en twee pienk angeliere skep 'n diagonale lyn-kruisformasie wat by die ikoniese fokuspunt oorkruis en dit versterk.

• **KLEUR (Ken 2 punte toe)**

Die plakkaat maak merendeels van primêre kleure (rooi, geel, blou) gebruik om 'n gevoel van suiwerheid, warmte en huislikheid te skep. Die plakkaat maak gebruik van sterk en kragtige kontraste tussen koel en warm kleure wat 'n terugtrekkende diepte in die werk skep. Die algehele kleurskema simboliseer Mandela as 'n kleurvolle, vrolike en dinamiese persoonlikheid. Die keuse van helder kleure en populêre, sentimentele en eklektiese patrone gee aan hierdie ontwerp 'n kitsch gevoel. Kleure verwys na Mandela se hemde, Afrika, ens.

• **RITME (Ken 2 punte toe)**

Die dekoratiewe, konsentriese patrone en lyne wat Mandela se gesig herhaaldelik omsirkel, skep 'n sterk, polsende ritmiese beweging. Die patrone en kleure neem af in grootte en kleurintensiteit. Dit trek 'n mens ritmies na die fokuspunt: Mandela se gesig. Die patrone, kleure en die blombeelde hou die ritme binne en omraam dit.

• **BALANS (Ken 2 punte toe)**

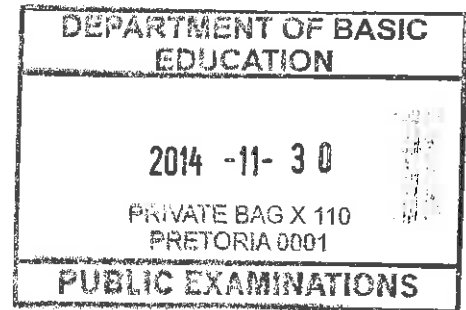
Die ontwerp maak gebruik van 'n verskeidenheid balanse. Die plakkaat maak van beide straalvormige (uitwaarts stralende diagonale lyne) en simmetriese balans (weerskantige spieëlbeeld) gebruik. Die finale ontwerp weerspieël duidelik 'n betrokke of ingewikkelde balans wat Mandela as die ikoniese simbool koppel en versterk. Die plasing van die twee rooi rose en twee pienk angeliere skep 'n diagonale lyn-kruisformasie wat by die ikoniese fokuspunt oorkruis en dit versterk.

Ken punte toe vir enige ander geldige stellings.

V. 1.2 VLAK	KOGNITIEWE VAARDIGHEDE	GEWIGS-TOEKENNING	VRAAG	PUNT (10)
Laer Orde	Herroep, Herken	30%	1.2.2	1
	Verstaan, Verduidelik, Beskryf		1.2.1	2
Middelorde	Toepas, Implementeer	40%	1.2.2	4
Hoër Orde	Analiseer, Interpreteer	30%	1.2.1	1
	Evalueer, Reflekteer		1.2.2	1
	Sintetiseer		1.2.2	1

VRAAG 2: KOMMUNIKASIE DEUR ONTWERP
[10 punte]

2.1

**2.1.1 (Ken 2 punte toe)**

Die term *vintage-retro* kan as 'n kontemporêre tendens en avant-garde styl beskryf word wat terug verwys na en beïnvloed word deur vorige historiese periodes of style/bewegings. Postmodernisme maak van 'vorige of ou' style gebruik om 'n eklektiese styl te skep. Tans is daar 'n hernude belangstelling in nostalgiese of retro/klassieke ('vintage') -beelde en -style en dit is duidelik in baie ontwerpe.

2.1.2 (Ken 4 punte toe)

Binne Postmodernisme is 'n gretige belangstelling in ontlening, kopiëring en aanwending van vintage-retro-style. Dit weerspieël die samelewing se nostalgiese, sentimentele, romantiese béheptheid met vergange tye, bv. 'n versugting na die waardes en norme van 1950 se generasie soos weerspieël in hierdie tydskrifomslag. Vintage-retro-style toon 'n versugting na die lewenskwaliteit en die populêre kultuur (modes en musiek) van vergange eras wat dit gevolglik modieus maak.

Die moontlike gevaar van hierdie praktyk is die slaafse ontlening of kopiëring van klassieke ('vintage') -style. Dit sal hierdie tipe ontwerp oudmodies/verouderd en vervelig laat lyk. Hierdie tipe ontwerpe toon 'n gebrek aan oorspronklikheid aangesien hulle nie nuwe, unieke ontwerp-estetika skep nie.

2.1.3 (Ken 4 punte toe)

Die ontwerp weerspieël duidelik stereotipering en vooroordeel/onregverdigheid omdat die jong vrou strategies in die middel van die komposisie geplaas is om haar na die manlike gestaar en ideale te skik. Sy is 'gestroop' en word aangebied met slegs haar onderklere/baakostuum, in teenstelling met die vier ten volle geklede jong mans in besigheidspakke, kompleet met strikdasse. Hierdie naasmekaarstelling/jukstaposisie versterk haar naaktheid en weerloosheid. Die vrou staan passief en bewegingloos, asof sy gewillig is om die rol van 'n mannekyn, Barbie-pop of die middelbladmeisie ('centrefold') in 'n tydskrif te speel. Die vier mans is besig om haar peinsend/vrolik te meet. Dit is belangrik om daarop te let dat die mans slegs gefokus is om haar fisiese grootte en nie haar innerlike skoonheid te meet nie. Sy word 'n voorwerp en word bloot gesien as 'n pop of 'n wetenskaplike monster. Verder is sy nie in die stereotipiese vroulike, pienk kleur geklee nie, maar eerder in 'n helder, opvallende geel – 'n kleur wat die fokus op haar liggaam plaas. Haar houding ontken haar rol as 'n individu en as 'n vrou. Sy word slegs as 'n seks-objek gewaardeer omdat haar liggaam gebruik word om die tydskrif te verkoop – in die linkerhoek regverdig die woorde 'Drum jumps to biggest sale in Africa' hierdie gevolgtrekking.

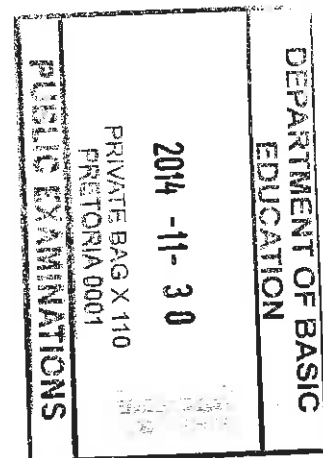
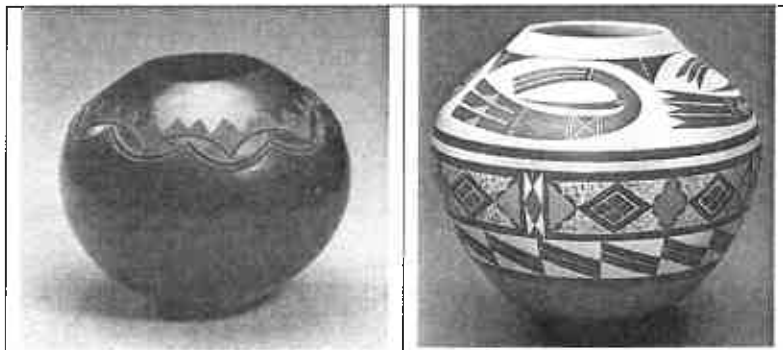
Ken punte toe vir enige ander geldige stellings.

V. 2 VLAK	KOGNITIEWE VAARDIGHEDE	GEWIGS-TOEKENNING	VRAAG	PUNT (10)
Laer Orde	Onthou, Herroep, Herken	30%	2.1.1	1
	Verstaan, Verduidelik, Beskryf, Klassifiseer		2.1.2	1
			2.1.3	1
Middelorde	Toepas, Implementeer, Organiseer	40%	2.1.1	1
			2.1.2	2
			2.1.3	1
Hoër Orde	Analiseer, Interpreteer	30%	2.1.2	1
	Evalueer, Reflekteer, Oordeel		2.1.3	1
	Skep, Sintetiseer, Regverdig		2.1.3	1

VRAAG 3

Kandidate beantwoord VRAAG 3.1 OF VRAAG 3.2.

3.1 [10 punte]



Met verwysing na **vorm** is beide houers van kleirolletjies gemaak om 'n bolagtige, sferiese vorm te skep. Dit gee 'n gevoel van heelheid en inperking en laat ook toe vir inhouding en bewaring. Beide houers het leë vorms wat hulle funksioneel en nuttig maak.

In FIGUUR A is dun, gekrapte lyntjies gerangskik in 'n gekurfde, geskulpte **patroon** wat 'n ritmiese beweging gee. In FIGUUR B is die lyne sterk en horisontaal en verdeel die pot in segmente. In hierdie segmente is sterk diamant- en sigsag-patrone wat 'n dinamiese effek skep. Die boonste derde van FIGUUR B het 'n herhaling van gekromde, gestileerde, voëlagtige vorms wat treffende, kromlynige ritmes skep. In FIGUUR A word 'n skildagtige patroon op die middelste oppervlak rondom die pot gerangskik en die res van die pot is onversierd en eenvoudig gelaat, terwyl die patrone in FIGUUR B byna die hele oppervlak bedek.

Die **tekstuur** word geskep deur die dun, gekrapte lyntjies op FIGUUR A onder die skildpatroon wat 'n tasbare tekstuur vir beter vashouplek skep. Die tekstuur in FIGUUR B is glad en skep 'n meer breekbare gevoel. FIGUUR A se versieringspatrone word deur inkerwing of die wegneem van klei op die potoppervlak gevorm en deur die bylas van nog klei om die oppervlak in reliëf te lig, terwyl die patrone in FIGUUR B deur gladaangewende glasuur geskep word. In FIGUUR B kontrasteer die band van verhewe patrone met die gladgepoleerde oppervlak van die res van die pot.

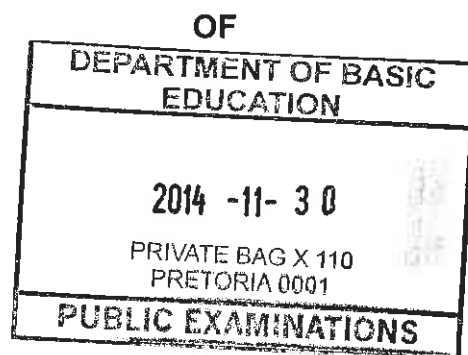
Die algehele donker **kleur** in FIGUUR A word verkry deur die rook van 'n oop vuur om 'n diep, aardse swart te skep en FIGUUR B kry sy kleur van geverfde glasuur wat ryk, warm roes- en okerkleure weerspieël.

Beide FIGUUR A en FIGUUR B word **beïnvloed** deur die inheemse kennissisteme van die land van oorsprong. FIGUUR A is tipies van 'n tradisionele Afrika-stoorhouer en FIGUUR B weerspieël die inheemse Amerikaanse kultuur.

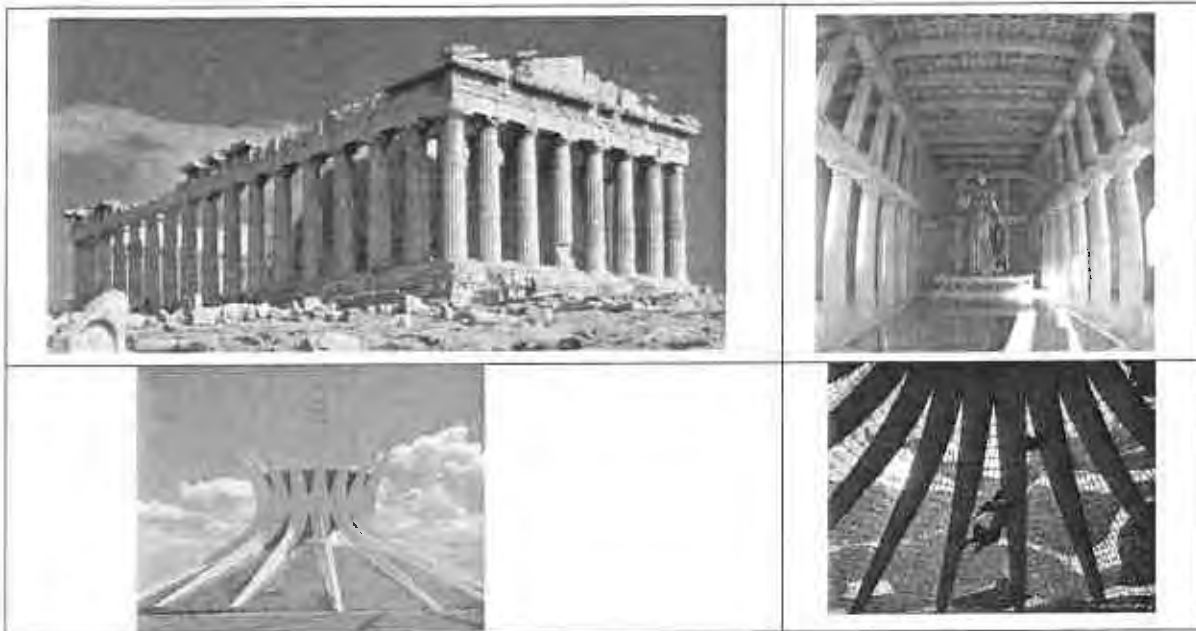
Ken punte toe vir enige ander geldige stellings.

LET WEL: Antwoorde in tabelvorm sal gepeenaliseer word. 'n Maksimum van SLEGS 3 punte mag aan hierdie tipe antwoord toegeken word. Gebruik die kognitiewevlak-tabel as 'n riglyn vir die nasien.

V. 3.1 VLAK	KOGNITIEWE VAARDIGHEDE	GEWIGS-TOEKENNING	VRAAG	PUNT (10)
Laer Orde	Onthou, Herroep, Herken	30%	3.1	1
	Verstaan, Verduidelik, Beskryf		3.1	2
Middelorde	Toepas, Implementeer, Organiseer	40%	3.1	4
Hoër Orde	Analiseer, Vergelyk, Interpreteer	30%	3.1	1
	Evalueer, Reflekteer		3.1	1
	Skep, Sintetiseer		3.1	1



3.2 [10 punte]



Die oorspronklike **doel** van die Parthenon was om te dien as 'n heidense tempel wat aan die godin Athena opgedra is. Daarteenoor is die Metropolitaanse Katedraal, ontwerp deur Oscar Niemeyer, 'n plek vir Christelike aanbidding. Die beeldhouer Pheidias word geassosieer met die standbeeld van Athena wat in die tempel gehuisves word. Daar word geglo dat hy ook tot 'n mate beheer gehad het oor die argitektuur van die Parthenon, maar die name van Kalikrates en Iktinos word ook genoem. Die heidense aanbidder van Athena het nooit die Parthenon binnegegaan nie, maar is slegs sporadies toegelaat om vinnig deur die oop deure na die standbeeld van Athena in die binnekamer te kyk. Die aanbidder het 'n ritualistiese pad, wat hulle om die buitekant van die tempel gelei het, gevolg om die oordadige fries te besigtig. Hierdie vorm van aktiwiteit het die **doel** van die Parthenon bepaal, naamlik om die Atheense skatte te huisves en nie 'n gemeente nie. Anders as die Parthenon is die Metropolitaanse Katedraal se doel om 'n gemeente van tot vierduisend mense te huisves, maar Niemeyer wou ook hê dat hierdie gebou die hoofstad Brasilia moes vertoon as 'n pilaar van ontwikkeling in die noord-ooste.

Die eenvoudige reghoekige **uitleg/plan** van die Parthenon is amper 70 meter lank en 30 meter wyd, en die vooraansig is volgens die goue verhouding van 5 : 8 gebou, wat beskou word as die eweredig-aantreklikste reghoek. Die gebou het uit twee eenvoudige kamers bestaan. Die driehoekige pedimente word deur 46 Doriese pilare ondersteun, wat die gebou omsirkel. Dit is nie die grootste tempel van antieke tye nie, maar dit is die oordadigste versierde een. Alhoewel alle dele in verhouding met mekaar is, is klein veranderinkies aan die afmetings aangebring sodat die gebou perfek reëlmatig vir die naakte oog voorkom. Die suidraer is effens konveks, al die pilare leun na binne en die pilare self het 'n konvekse ronding. Dit is belangrik om daarop te let dat die Parthenon ontwerp is om slegs van buite af ervaar te word. Die buitekant van die Parthenon is met reliëfbeelde versier wat die mite en geskiedenis van Athene gevier het.

DEPARTMENT OF BASIC EDUCATION
2014 -11- 30
PRIVATE BAG X 110
PRETORIA 0001
PUBLIC EXAMINATIONS
Blaai om asselief

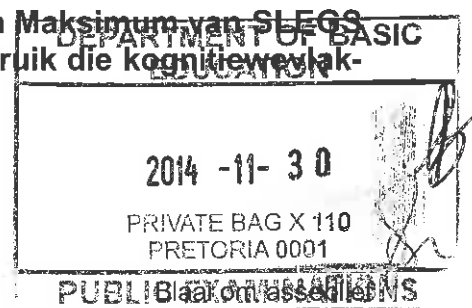
In kontras hiermee staan die oordrewe struktuur van die Metropolitaanse Katedraal 40 meter hoog. In kontras met die reghoekige basis van die Parthenon is die basis van die Metropolitaanse Katedraal sirkelvormig en omtrent 60 meter in deursnee. Beide geboue is baie groot aangesien die skip van die Parthenon 70 meter lank is en die skip van hierdie Katedraal meer as 70 meter in deursnee is met 16 geboë steunpilare wat elk met 'n sierlike, paraboliese boog na die dakkie opsweep. Die Katedraal word binnegegaan deur 'n donker tunnel wat onder die water deurloop na die oop, sondeurdrenkte binneruimte. Dit voel asof 'n mens in 'n ander wêreld aankom. Niemeyer, aan die ander kant, het na 'n kompakte en skoon konsep gemik, 'n volume wat met dieselfde suiwerheid van vorm vanuit enige oogpunt gesien kan word. Die ronde struktuur laat nie toe vir 'n fasade/vooraansig nie, terwyl die Parthenon pedimente het wat ingewikkelde reliëfbeelde gehuisves het.

Die **materiale** wat vir die antieke 'kultusstandbeeld' van die godin Athena gebruik is, was ivoor en goud. Die tempel is van marmer gebou, die blokke is in plek gehou deur brons- of ysterpenne wat in gesmelte lood geplaas is, 'n veranderbare sisteem wat aardbewings kon weerstaan. Aan die ander kant is die kontemporêre materiaal wat gebruik is vir die konstruksie van die Metropolitaanse Katedraal gewapende beton. Hierdie oordrewe struktuur staan 40 meter hoog en het 'n glasplafon wat op die vloer begin en tussen die 16 steunpilare van beton opstrek in 'n web van gebrandskilderde glas soos die seil van 'n tent. Snags vanaf buite gesien of bedags vanaf die binnekant, word hierdie binneversiering met gebrandskilderde glas van deurskynende blou, groen en naaswit, wat oorhoofs kronkel, gekontrasteer deur drie hangende engelbeelde en die sigbare uitgestrektheid van die hemel. In vergelyking hiermee het die Parthenon 'n houtplafon.

Die Parthenon is hoog op 'n heuwel (die Akropolis) geplaas en is duidelik sigbaar van onder in die stad. Die Metropolitaanse Katedraal, ontwerp deur Oscar Niemeyer, het 'n sterk silhoeët wat aandag trek, al is dit nie op 'n heuwel geplaas nie, maar eerder in 'n sentrale woestynstreek van Brasilië gebou. Die Parthenon behoort gesien te word as 'n grootse beeldhouwerk, **geïnspireer** deur die proporsies van die menslike liggaam. Die aanhaling 'alles moet aan die mens gemeet word' deur die Griekse filosoof Protagoras, som die inspirasie vir hierdie tempel op. Alle antieke Griekse kuns en argitektuur is geïnspireer deur die menslike figuur. Die mens is in die middel van ontwikkeling geplaas waaruit die idee van demokrasie gebore is. Die uitdrukkingvolle vorm van die Metropolitaanse Katedraal verrys vanuit 'n gragagtige poel voor dit hemelwaarts uitbars en uitsprei soos 'n ontploffing. Die vorm op sigself is 'n diep, godsdienstige uitdrukking en het 'n tydlose kwaliteit wat vanuit sy abstrakte eenvoud spruit. Die swiepende lyne herinner 'n mens ook aan die swiepende lyne van Gotiese katedrale se steunpilare. Hierdie katedraal verwys ook terug na die Middeleeuse tradisie van gewaagde kerkingenieurswese, en vooruit na eietydse gevorderde ingenieurswese.

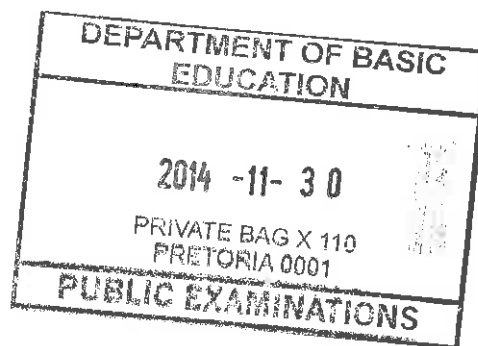
Ken punte toe vir enige ander geldige stellings.

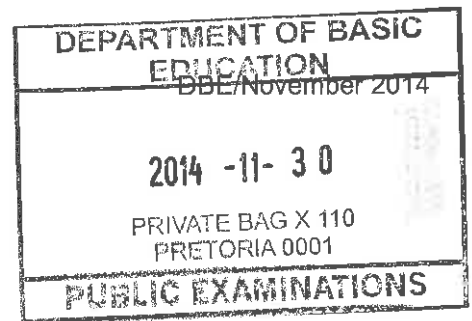
LET WEL: Antwoorde in tabelvorm sal geenaliseer word. 'n Maksimum van SLEGS 3 punte mag aan hierdie tipe antwoord toegeken word. Gebruik die kognitiewe vlak-tabel as 'n glyfn vir die nasien.



V. 3.2 VLAK	KOGNITIEWE VAARDIGHEDE	GEWIGS- TOEKENNING	VRAAG	PUNT (10)
Laer Orde	Onthou, Herroep, Herken, Noem	30%	3.2	1
	Verstaan, Verduidelik, Beskryf, Klassifiseer		3.2	2
Middelorde	Toepas, Implementeer, Organiseer	40%	3.2	4
Hoër Orde	Analiseer, Vergelyk, Interpreteer	30%	3.2	1
	Evalueer, Reflekteer		3.2	1
	Skep, Sintetiseer, Regverdig		3.2	1

TOTAAL AFDELING A: 30



**AFDELING B: ONTWERPGESKIEDENIS****VRAAG 4 [30 punte]****4.1 (Ken 20 punte in totaal toe)**

(Ken 10 punte vir elke beweging toe. Let asseblief daarop dat slegs een punt aan die naam van 'n ontwerper en produk vir elke beweging toegeken kan word. Gebruik die kognitiewevlak-tabel as 'n riglyn vir die nasien.)

Vier bewegings word bespreek: Barok, Art Nouveau, Bauhaus en De Stijl.

- **BAROK**

Die Barok-periode weerspieël duidelik 'n dekoratiewe benadering. Dit was 'n periode vol godsdienstige en politieke twis. In 'n poging om die verspreiding van Protestantisme te beveg, is die Teenhervorming deur die Katolieke Kerk gevorm. Die Katolieke Kerk wou 'n kunstyl hê om mense terug te lok. Hulle het besef dat hulle 'n meer teatrale, emosionele, 'barok'-interpretasie van godsdienstige temas kon gebruik en het kerkgeboue so ontwerp en versier, binne en buite, om aantreklik te wees vir menslike emosies en gevoel. Hulle het besluit kuns is 'n goeie manier om mense aan te trek en te lok omdat visuele beelde deur mense wat nie kon lees nie (baie mense daardie tyd), verstaan word. Hulle het kuns, ontwerp en argitektuur gebruik om 'die siel met emosie te raak'. Hulle ontwerp is dus oordadig, ryk gekleur en vol emosionele uitdrukking. Reguitlyne is gebuig en gekronkel om te help met die uitdrukking van sterk gevoelens. Ovaalvorms oorheers, asook 'c'- en 's'-krulle en skulptotiewe om tot die dekoratiewe oppervlakke by te dra. Politieke situasies het ook kuns en ontwerp beïnvloed. Die monargieë van Frankryk en Spanje het besef die prag, skoonheid en dinamiese kwaliteit van Barok was geskik om mag oor te dra en het gevolglik hierdie styl aangemoedig en ondersteun. Die hoër stand, wat daarvan gehou het om hul groot rykdomme af te wys, het die oordadige styl van Barokkuns en -argitektuur as nog 'n manier vir die publiek om hul sukses te meet, gesien.

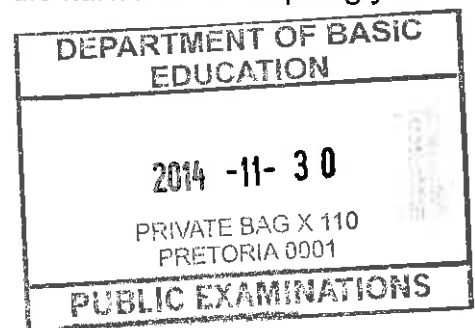


'n Voorbeeld van 'n Barok-ontwerp sal die **Konsoletafeltjie** deur Boulle (Frankryk), 1701 wees. In 1660 het Louis XIV sy titel van Le Grand Monarque aangeneem en het 'n magtige koning geword. Hy het Colbert gehelp om die kunste aan te moedig en het elke beskikbare moontlikheid om die kunste te ontwikkel, gegee. Groot meubelontwerpers en skrynwerkers het gefloreer, insluitende Charles Berain en Andre Charles Boulle. Andre Charles Boulle was 'n skrynwerker vir Koning Louis XIV. Sy ontwerpe is tipies van die dekoratiewe, ekspressiewe werke van die Barok-era. Hy is een van die beste werkers in ebbenhout met skilpaddop-, koper- en ander metaalinlegsels in ebbenhout, totdat die geheel na 'n briljante mosaïek gelyk het. Hy het sy werk verder met gebeitelde oplegsels van mosaïekgoud en brons, en gekerfde en vergulde ornamente versier. Marmer en graniet is gebruik vir tafel- en konsoletafelblaaie, en fyn tapisserieë vir stoffering; alles gekombineer om 'n styl in perfekte harmonie met die prag en glinsterende praal van die Barok- Louis XIV eeu te skep.

Die Boule-**Konsoletafeltjie** bestaan uit oplegels van skilpaddop en gegraveerde koper, op 'n eikeraamwerk, omls met vergulde brons. Hierdie tafel is 'n oordadige voorbeeld van Boule-inlegwerk: dun velle koper en skilpaddopoplegsel op 'n eikehoutraamwerk. In die versiering was die anthemion ('n blommotief) en akant prominent, en die ornamentele besonderhede was simmetries en gebalanseerd. Pote was gekrom om tot die dekoratiewe effek by te dra.

• ART NOUVEAU

Art Nouveau kan ook as 'n dekoratiewe en ekspressiewe beweging eerder as formalisties gesien word omdat die klem op oppervlakversiering en vorms met organiese en golwende buitelyne is. As gevolg van die oorheersende kromlynige lyngebruik, deur die natuur geïnspireer, druk produkte beweging en gevoel uit. Gestileerde lyne en vorms oorheers die oppervlakke van produkte en lei die aandag weg van die vorm en die funksie om baie dekoratiewe voorwerpe te skep. Die verweefde lynpatrone word geïnspireer deur die dekoratiewe oppervlakke van Keltiese en Viking-klipkerfwerk, asook die flambojante traliewerk sigbaar in Laat-Gotiese argitektuur. Die materiale wat gebruik word, is eksoties en gevarieerd en dra by tot die skepping van dekoratiewe en oordadige oppervlakke, bv. perlmoen, lapis lazuli, horing, ivoor en reënboogkleurige glas. Onderwerpe soos diere, voëls, plante, hooggestileerde rose, sonneblomme, lelies, poue en die sensuele vroulike vorm word in oordadig gebruik om die dekoratiewe oppervlakke te versterk. Dowwe, mat, subtiele en gedempte kleur binne die kurwende sweepslyne vind aanslag by die sinne eerder as die intellek.

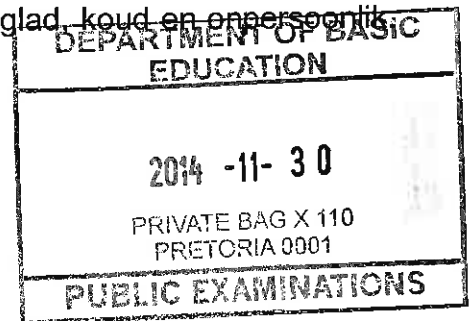
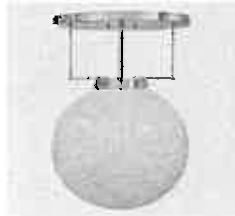


'n Voorbeeld van 'n Art Nouveau-ontwerp is die **Trap**, Hotel Tassel, Brussels, Victor Horta. Die Hotel Tassel is 'n dorps huis gebou deur Victor Horta in Brussels vir die Belgiese wetenskaplike en professor Emile Tassel in 1893–1894. Dit word algemeen beskou as die eerste ware Art Nouveau-gebou as gevolg van die hoogs innoverende plan en baanbrekersgebruik van materiale en versiering. Plantagtige vorms en sensuele dubbelkurwes, wat later as 'die Belgiese lyn' of sweepslyne bekend sou staan, is aangepas om by elke detail van sy geboue te pas. Horta maak gebruik van gietyster as dekoratiewe detail in die trap- en balkonstrukture sodat dit lyk asof dit deel van die eintlike boumateriaal is. Hy het doelbewus die staalbalke van die pilare en dak ontbloot en het hulle in fantastiese plantvorms en rankontwerpe vervorm om 'n hoogs dekoratiewe, uitdrukkingsvolle geheel te skep. Die interieur is delikaat en vol vroulike kurwes soortgelyk aan 'n Rococo-voorkamer. Die trap is 'n viering van lyn en patroon en, alhoewel die balke ontbloot is en 'n ondersteuningsfunksie vervul, word hul vorms gemanipuleer om patroon te skep en dit kan dus nie as formalisties of funksioneel beskou word nie.

• BAUHAUS

Die Bauhaus is in 'n tyd gestig toe die Duitse tydsgees van emosionele Ekspressionisme na die nugter Nuwe Objektiviteit gedraai het. Argitektheit het hul rug gedraai op vergesogte eksperimentering in ruil vir rasonale, funksionele en meer gestandaardiseerde bouwerk. Gevolglik weerspieël die Bauhaus-styl die afwesigheid van versiering en 'n harmonie tussen die funksie van 'n voorwerp of 'n gebou en die ontwerp daarvan. Die Bauhaus-skool streef daarna om hul studente op te lei om ontwerpe te skep wat die masjien-era weerspieël het, d.i. suiwer, eenvoudige ontwerpe, funksioneel wat gebruik maak van duidelik gedefinieerde, onversierde, geometriese vorms. Die Bauhaus kan dus beskou word as funksioneel eerder as ekspressief en dekoratief. Hulle het ontwerp aangemoedig vir massa-produksie wat terselfdertyd funksioneel en esteties aangenaam was. Hulle het tradisionele versiering verwerp omdat dit die aandag sou aftrek van die doel om die moderne masjien-eeu te weerspieël en dit sou nie in lyn wees met hul funksionele benadering waar vorm funksie moes volg nie.

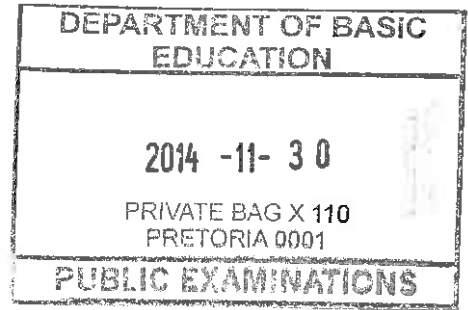
Lyne was meestal reguit en vorms geometries. Kleure was meestal die onbehandelde kleur van die materiale, soos staal en beton of hout of anders is suiwer, primêre kleure gebruik. Hierdie kleure is neutraal en sober en ondersteun ook die formele, onemosionele gevoel van die ontwerpe. Oppervlakke was glad, koud en onpersoonlik.



'n Voorbeeld van 'n Bauhaus-ontwerp is die **Plafonlamp** deur Marianne Brandt (Duitsland), 1926. Hierdie plafonlamp se styl is duidelik formalisties omdat sy skoonheid in sy onversierde vorms lê. Die funksie van die lamp is duidelik sigbaar en die skoonheid van die produk lê in die inherente kwaliteit van die onversierde glas en staal. Die vorms is suiwer en eenvoudig, bv. die lampskerm is 'n perfekte bal wat harmonie en kalmte uitdruk. Twee ander eenvoudige sirkelvorms herhaal hierdie sirkelvorm – die een vorm 'n rand en die ander maak die lamp aan die plafon vas. Hierdie herhaling dra by tot die gevoel van harmonie en eenheid. Die formaliteit wat deur die lamp uitgestraal word, word verder versterk deur die feit dat die lamp slegs uit neutrale kleure bestaan, d.i. wit en metaalgrys.

• DE STIJL

De Stijl-ontwerp is deur die Hollandse tradisie van logika, hardheid en duidelikheid beïnvloed. Dit is duidelik in die abstrakte styl wat daarna streef om uiterste eenvoud te bereik deur slegs reguit, horisontale en vertikale lyne te gebruik, geometriese vierkante en reghoeke, asook primêre en neutrale kleure. Hulle stroping van realiteit tot blokagtige vorms toon ook die invloed van Kubisme, asook die Eeu van die Masjien. Hierdie klem op eenvoud skep 'n formele, koue, rasonale effek. Die gebruik van geometriese vorms en lyne wat gerangskik word om 'n geordende, stabiele komposisie te skep, versterk ook die gevoel van formaliteit. Die formalistiese rangskikking is gedoen volgens wiskundige wette van balans en harmonie, geïnspireer deur die teorieë van die Hollandse filosoof, Schoenmaeker, wat gepoog het om 'n perfekte balans tussen teenoorgesteldes te kry.

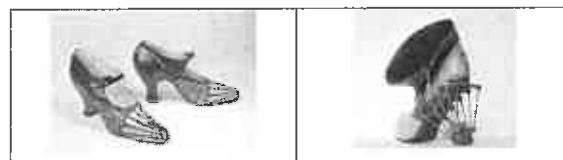


'n Voorbeeld van 'n De Stijl-ontwerp is die **Rooi en Blou Leunstoel** deur Gerrit Rietveld (Nederland), 1917. Die gebruik van slegs reguitlyne en blokagtige vorms in hierdie stoel skep 'n formele, meganiese effek. Die feit dat daar slegs skerp hoeke en geen krom lyne is nie, asook gladde, onversierde oppervlakke, is getrou aan die ontwerp se kliniese, kalm en rasonale kwaliteit. Die kleurskema is beperk tot die drie primêre kleure en swart, wat eenheid en harmonie verseker.

Ken punte toe vir enige ander geldige stellings.

V. 4.1 VLAKE	KOGNITIEWE VAARDIGHEDE	GEWIGS- TOEKENNING	VRAAG	PUNT (10)
Laer Orde	Onthou, Herroep, Herken, Noem	30%	4.1	4
	Verstaan, Verduidelik, Beskryf, Klassifiseer		4.1	2
Middelorde	Toepas, Implementeer, Organiseer	40%	4.1	8
Hoër Orde	Analiseer, Vergelyk, Interpreteer	30%	4.1	2
	Evalueer, Reflekteer		4.1	1
	Skep, Sintetiseer, Regverdig		4.1	3

4.2 [10 punte]



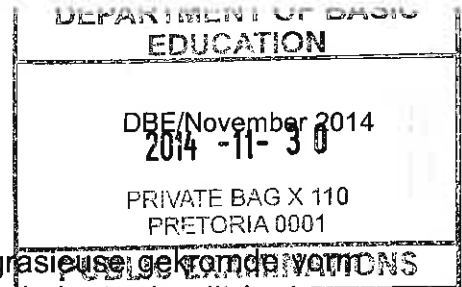
4.2.1

- **EEN ONTWERPER EN ONTWERP UIT ELKE BEWEGING/STYL**
(Ken 2 punte toe, 1 punt maksimum vir ontwerper en ontwerpprodukt)

W van Alen, **Chrysler-gebou**, Art Deco

F Gehry, **Guggenheim Kunsmuseum** in Bilbao, Spanje, Postmodernisme

Adriana Bertini, **Condom Couture**, Postmodernisme



4.2.2 (Ken 8 punte toe)

FIGUUR A se skoen**vorm** is elegant en deftig. 'n Ferm en grasiouse gekonde vorm eindig met 'n gepunte toon. Die bandjie is eenvoudig en die hak stewig, dit herinner aan deftige, formele, tradisionele skoene, terwyl FIGUUR B se vorm 'n sagte, opvoubare stewelvoorkant met 'n onkonvensionele hak, bestaande uit harde, masjienagtige, meganiese penne, kombineer.

FIGUUR A se gebruik van straalagtige lyne weerspieël Art Deco se liefde vir die sonstraalmotief as **inspirasie**. Die chevron- of sigsag-lyne aan die kante is ook tipies van Art Deco en beskrywend van hul belangstelling in die patrone en vorms van Afrika-, Egiptiese, Mesopotamiese en Asteekse kuns. Aan die ander kant is FIGUUR B beïnvloed deur die kontemporêre belangstelling in eklektisisme omdat dit teenstellende style en materiale kombineer. Die harde lyne van die hak sou geïnspireer kon wees deur die bewegings soos Bauhaus en Modernisme se belangstelling in die masjien.

Kontras is sigbaar waar FIGUUR A se gebruik van sterk, reguitlyne van die straalagtige patroon en die chevron-patroon kontrasteer met die kromlynige buitelyn van die skoen. Hierdie kontras, asook die swart en wit kontras, dien om 'n dramatiese, dinamiese effek te skep. FIGUUR B toon ook sterk kontraste – die slap, organiese vorm voor kontrasteer sterk met die onbuigsame lyne van die hak. Hierdie kontras is meer steurend as die kontraste in FIGUUR A deurdad dit 'n gemengde geheel skep wat aan eenheid ontbreek, in die tradisionele betekenis van die woord.

FIGUUR A is duidelik **funksioneel** omdat die bandjie dit stewig aan die voet sal hou. Die vorm sal 'n voet goed pas en die stewige hak sal vir gemak sorg. Aan die ander kant lyk dit asof FIGUUR B 'n onfunksionele stelling maak, tipies van dekonstruksietendense, en kan eerder as 'n kunswerk of beeldhouwerk waardeur word. Die 'roosteragtige' hak van metaal sal loop baie moeilik maak deurdad dit die Oosterse tradisie van voetbinding, wat vroue ontmagtig het, volg. In kontemporêre skoenontwerp heers dieselfde konsep waar baie skoene funksionaliteit ten gunste van mode inperk.

Ken punte toe vir enige ander geldige stellings.

LET WEL: Antwoorde in tabelvorm sal geenaliseer word. 'n Maksimum van SLEGS 3 punte mag aan hierdie tipe antwoord toegeken word. Gebruik die kognitiewevlak-tabel as 'n gilyn vir die nasien.

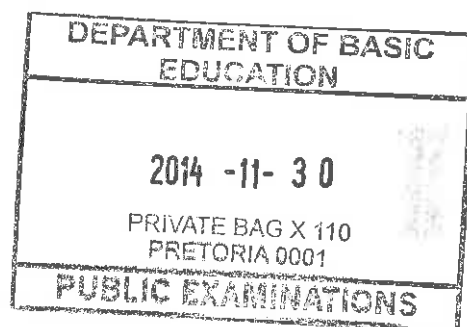
V. 4.2 VLAK	KOGNITIEWE VAARDIGHEDE	GEWIGS-TOEKENNING	VRAAG	PUNT (10)
Laer Orde	Onthou, Herroep, Herken, Noem	30%	4.2.1	2
	Verstaan, Verduidelik, Beskryf, Klassifiseer		4.2.2	1
Middelorde	Toepas, Implementeer, Organiseer	40%	4.2.2	4
Hoër Orde	Analiseer, Vergelyk, Interpreteer	30%	4.2.2	3
	Evalueer, Reflekteer, Oordeel			
	Skep, Sintetiseer, Regverdig			

TOTAAL AFDELING B: 30

AFDELING C: ONTWERP IN 'N SOSIOKULTURELE/OMGEWINGS- EN VOLHOUBARE KONTEKS**VRAAG 5****Kandidate beantwoord VRAAG 5.1 OF VRAAG 5.2.****5.1 [20 punte]****5.1.1 (Ken 6 punte toe)**

Die boodskap wat in hierdie veldtog oorgedra word, is dat mense 'n einde moet maak aan kuberafknouery. Die veldtog maak gebruik van TWEE beelde: 'n kaalkop-, oorgewigman, stereotipes van 'n boelie/pervert, wat 'n grynsuitdrukking op sy gesig het. Dit dra die boodskap oor dat kuberafknouery siek tendense, wat algemeen in ons gemeenskap is, kan voed, bv. pedofilie. Die ander beeld wat gebruik is, is van 'n stereotipiese ouma wat aandui dat kuberafknouery nie slegs die slagoffer wie se prentjie versprei word, raak nie. Dit raak ook lede van die slagoffer se familie en die gevolg is dikwels skok van jonger bloedverwante, skande en verleentheid vir ouer lede van die familie en bespotting van die gemeenskap. Die prente is grysskaal ('grayscale')/swart-en-wit visuele beelde, geplaas teen die wit tipografie om die toeskouer se aandag te trek. Die grysskaal ('grayscale') en wit kleur is koud en klinies wat tot die erns van die boodskap bydra. Die plakkate maak gebruik van naby-beelde, verbind aan die boodskap; die fokuspunt is die gesigsuitdrukkings wat die gevolge van kuberafknouery op die betrokke partye oordra.

Ken punte toe vir enige ander geldige stellings.



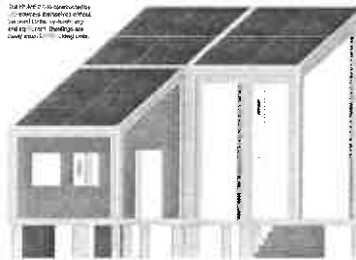
5.1.2 (Ken 14 punte toe in totaal) (Ken 7 punte toe per gevallestudie)

Indien leerders slegs name van ontwerpers en ontwerpprodukte opnoem, sonder 'n bespreking, word geen punte toegeken nie.

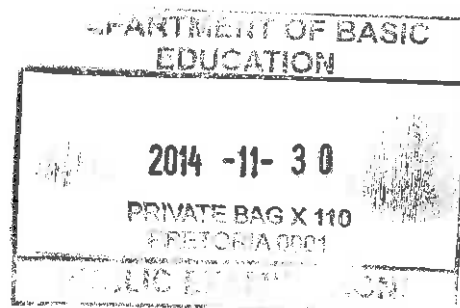
• VOORBEELD VAN 'N SUID-AFRIKAANSE ONTWERPER

The Design Cradle, Huis 2.0

(Ken 1 punt toe, maksimum 1 punt vir naam van ontwerper en produk)



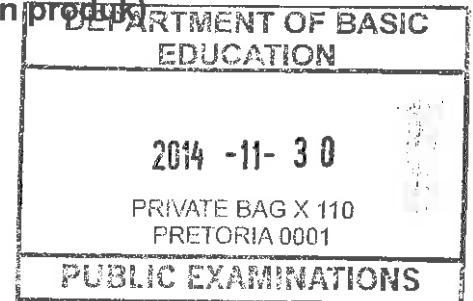
The Design Cradle se Huis 2.0 is 'n Suid-Afrikaanse ontwerp wat die samelewing bemagtig het om bekostigbare huise aan Suid-Afrika se minderbevoorregte gemeenskappe te verskaf. Huis 2.0 prioriteer beskikbare inheemse, plaaslike bronne (materiale, metodes, vaardighede) in die konstruksie van mure, dakke, afdakke, stoepe, grensheinings, sekuriteitsafwerkings, insluitende bedekking en plafonne, bv. die gebruik van 'n kombinasie van gevonde plaaslike klip, riviersand en mis, wat veilige en omgewingsvriendelike materiale verseker. Skuiling, sekuriteit, veiligheid, gesondheid, waardigheid en die algemene welsyn van families is essensieel tot die ontwerp, en dryf die ontwikkeling van die projek deur 'n formele huis te verskaf aan individue wat andersins nooit die geleentheid sou gehad het nie. Dit is ontwerp om geïntegreerde toegangspunte vir nodige geriewe en dienste te verskaf en om gesonde, leefbare, veilige en geborge omgewings vir families te skep. Dit bevorder toegang tot veilige en skoon water deur 'n hernubare, selfonderhoudende, mikrosisteem vir oes, stoor, skoonmaak, vervoer en die herwinning van water deur die gebruik van 'n koste-effektiewe laagwater-gebruiksmeganisme. Toegang tot skoon en veilige water word dikwels beperk in onontwikkelde gemeenskappe. Die trekkrag van Huis 2.0 maak dit moontlik om gewig te dra, terwyl dit terselfdertyd buigbaar genoeg is om uiterste weersomstandighede te weerstaan, bv. oorstromings. Ontwerpoplossings reageer op veldnavorsing in Suid-Afrika se armste landelike gemeenskappe en sal dit saam met plaaslike families ontwikkel waar die projek geïmplementeer word.



[Handwritten signature]

• **VOORBEELD VAN 'N INTERNASIONALE ONTWERPER**

Design without Borders (DwB) en Sarah Kell, 2009, Uniseks-urinaal ('Unisex Urinal')
(Ken 1 punt toe, maksimum 1 punt vir naam van ontwerper en produk)



Een van die betekenisvolste bronne van siekte in die agterbuurte is die gebrek aan voldoende sanitêre oplossings. Uniseks-urinaal moedig goeie sanitêre gewoontes aan deur die gebruikers daarvan toe te laat om geld te maak deur die urine teen 'n wins as organiese bemesting te verkoop. Wêreldwyd is informele nedersettings een van die sigbaarste verskynsels van stedelike armoede in ontwikkelende lande. Een van die belangrikste bronne van siekte en dood in informele nedersettings is die gebrek aan voldoende sanitêre oplossings. Wêreldstatistiek het aangedui dat swak sanitasie meer mense doodmaak as oorlogvoering. Individue wat in informele nedersettings woon, leef in die mees onsanitêre omstandighede. Drinkwater is besmet met urine en menslike afval en die reuk van oop riole dryf tot in leefareas. Hierdie gebrek aan voldoende sanitasie het dikwels tot gevolg dat 'n aantal mense een toilet moet deel. Vroue en meisies word blootgestel aan moontlike verkragting of ander maniere van ontering op pad toilet toe. Die Uniseks-urinaal is bekostigbaar vir alle informele nedersetting-inwoners. Dit voorsien skoon, toeganklike en veilige toegang tot toilette binne huise. Die urinaal is 'n aanpasbare tregter wat aan plaaslik beskikbare waterkanne gekoppel word. Dit versamel urine en stoor dit op 'n higiëniese manier vir verspreiding. Dit is gebou om reuke te voorkom en vereis minimale instandhouding. Die Uniseks-urinaal het ook 'n ekologiese aspek deurdat dit inwoners van agterbuurte toelaat om geld te maak uit hul afval omdat die urinaal die urine tot 'n goeie gehalte bemesting raffineer wat hulle kan verkoop of gebruik om hul groentetuine te bemes. Hulle skep dus 'n waardeketting rondom urine as afvalproduk.

Ken punte toe vir enige ander geldige stellings.

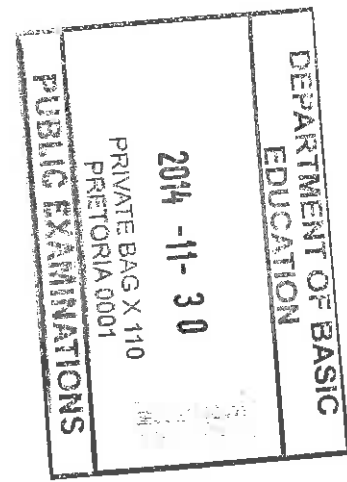
V. 5.1 VLAK	KOGNITIEWE VAARDIGHEDE	GEWIGS-TOEKENNING	VRAAG	PUNT (10)
Laer Orde	Onthou, Herroep, Herken, Noem	30%	5.1.2	4
	Verstaan, Verduidelik, Beskryf, Klassifiseer		5.1.2	2
Middelorde	Toepas, Implementeer, Organiseer	40%	5.1.1	4
			5.1.2	4
Hoër Orde	Analiseer, Vergelyk, Interpreteer	30%	5.1.1	3
	Evalueer, Reflekteer, Oordeel		5.1.2	2
	Skep, Sintetiseer, Regverdig		5.1.2	1

OF

5.2 [20 punte]**5.2.1 (Ken 2 punte toe)**

Inheemse kunshandwerk kan bewaar word deur ontwerp, deur die versmelting van tradisionele, inheemse handwerktegnieke en -materiale met kontemporêre ontwerp. Ontwerp kan 'n katalitiese rol speel in die fasilitering van die voortsetting van inheemse handwerkkennis in ander industrieë om die bewaring van inheemse handwerk te verseker. Kontemporêre ontwerpers kan ook die kunshandwerker in diens neem om kontemporêre ontwerpprodukte te skep, wat tradisionele/inheemse handwerktegnieke bewaar en handhaaf.

Ken punte toe vir enige ander geldige stellings.

5.2.2 (Ken 8 punte toe)

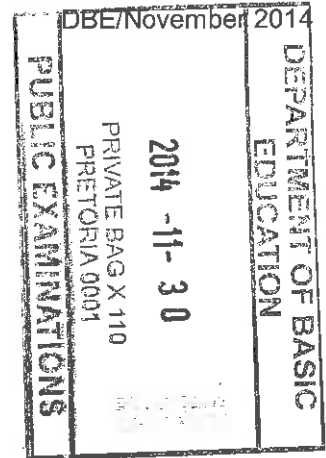
- **ALGEMENE KENMERKE VAN HIERDIE HANDWERK**

Die **Ndebele**-vrou is produktiewe krale-versierders bekend vir hul kunsvaardighede. Die motiewe wat in hul kralewerk gebruik word, toon baie lewenskragtigheid en die kraalpatrone inspireer muurskilderye. Gestileerde plantvorms is 'n uitdrukking van hoop op goeie oeste in 'n droë streek. Die kralewerk word met tye gebruik vir seremoniële doeleindes en as 'n aanduiding van sosiale status of huwelikstatus in die vorm van kleurvolle rokke, metaalringe en gekraalde hoepels. Die kralewerk is soms so ingewikkeld dat uitrustings en sierade slegs verwyder kan word deur die uitrusting self te vernietig.

- **TRADISIONELE GESKIEDENIS, SY FUNKSIE EN GEBRUIK VAN MATERIALE**

Histories word hierdie poppe as 'n vrugbaarheidsafgod vir seremoniële doeleindes gebruik. Vrugbaarheid is van uiterste belang vir die Ndebele-mense. 'n Vrugbaarheidspop word in die geheim deur die ouma aan moederskant vir die bruid gemaak en word tydens 'n ritueel aan haar oorhandig wanneer sy haar hut ná die trouseremonie betree. Volgens gewoonte moet die vrugbaarheidspop na die geboorte van die derde kind weggee of verwoes word omdat dit as ongelukkig beskou word om dit langer te hou. Hierdie vrugbaarheidspoppe het baie fyn kralewerk en toon miniatuurvoorbeelde van die volwasse vrou se gekraalde klere. Die poppe het veral gewoonlik gekraalde izigolwani – groot hoepels wat om die nek, arms, middellyf en bene gedra word – om 'n behoorlik geklede Ndebele-vrou uit te ken.

Ken punte toe vir enige ander geldige stellings.



5.2.3 [10 punte]

**VOORBEELD VAN KONTEMPORÊRE ONTWERPER WAT TRADISIONELE TEGNIEKE GEBRUIK:**

- **NAAM VAN ONTWERPER/GROEP**

Langazela Kussings, Africa!Ignite.

(Ken 1 punt toe, maksimum 1 punt vir naam van ontwerper en produk)

- **GEDETAILLEERDE BESKRYWING VAN HOE DIE TRADISIONELE TEGNIEKE/METODES EN MATERIALE GEBRUIK WORD**

(Ken 4 punte toe)

Ingewikkelde tradisionele handgehekelde patrone word op herwinde mieliesakke vasgewerk in 'n verskeidenheid patrone, reghoeke, strepe, ruite, blomme en visontwerpe wat dan op 'n katoen- of polikatoen-agtergrond vasgewerk word om kontemporêre kussings te skep. Die 100% katoen-agtergrond is beskikbaar in geel of turkoois, terwyl die polikatoen-agtergrond in 'warm' pienk, heldergroen of vlootblou kom. Hierdie kussings is by die Ambiente Trade Fair in Duitsland en by die Design Indaba Ekspo 2013 uitgestal.

- **SOSIOKULTURELE BYDRAE**

(Ken 5 punte toe)

Africa!Ignite verskaf holistiese ondersteuning aan omtrent 'n 1 000 handwerkers dwarsoor KwaZulu-Natal se verarmde hartland met sy ongangbare terrein, swak infrastruktuur, baie hoë werkloosheidsyfer en hoë voorkoms van MIV/Vigs. Die landelike handwerkorganisasies is groepe van meestal vroue, wat saam organiseer om kralewerk te produseer en toegang tot die plaaslike mark vir hul handwerk te kry. Die meerderheid van hul lede is enkelmoeders wat die inkomste van die handwerk gebruik om vir hul gesinne en dikwels die weeskinders van ander in die gemeenskap te sorg. Een van Africa!Ignite se hoofdoelwitte is om geleenthede vir handwerkkoöperatiewe te skep en informele handwerk-groepe, gestig deur groepe vrouehandwerkers, te laat groei na meer as net 'n bestaan na 'n volhoubare en winsgewende onderneming. By elke handwerk-middelpunt (KMO's) kies handwerk-groepe 'n verteenwoordiger wat as tussenganger met Africa!Ignite optree. Hierdie verteenwoordiger kommunikeer met die groepe en hou toesig oor die produksie, gehaltebeheer en finansiële administrasie van die groep. Sodoende word hulp met produkontwerp en -ontwikkeling verleen.

Ken punte toe vir enige ander geldige stellings.

V. 5.2 VLAK	KOGNITIEWE VAARDIGHEDE	GEWIGS- TOEKENNING	VRAAG	PUNT (10)
Laer Orde	Onthou, Herroep, Herken, Noem	30%	5.2.2	2
	Verstaan, Verduidelik, Beskryf, Klassifiseer		5.2.3	2
Middelorde		Toepas, Implementeer, Organiseer	5.2.1	1
	5.2.2		1	
Hoër Orde	Analiseer, Vergelyk, Interpreteer	30%	5.2.2	3
	Evalueer, Reflekteer		5.2.3	5
			Skep, Sintetiseer, Regverdig	5.2.1
			5.2.3	3
			5.2.2	2

VRAAG 6 [20 punte]**6.1.1 (Ken 2 punte toe)**

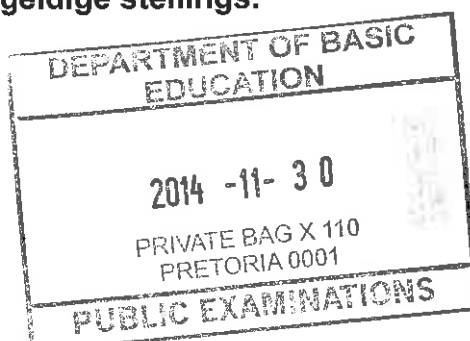
Die voorneme van volhoubare ontwerp is om die negatiewe impak op die omgewing en die vermorsing van bronne te verminder deur vaardige, sensitiewe ontwerp. Volhoubare ontwerp hergebruik bronne en het gevolglik nie 'n impak op die natuurlike bronne nie. Die impak op die omgewing behoort minimaal te wees, indien enige, en dit behoort mense met die natuurlike omgewing te verbind. Nie alleen moet volhoubare ontwerp die negatiewe impak op die omgewing elimineer nie, maar ook moet dit betekenisvolle vernuwings skep wat houdings ten opsigte van 'n skoon omgewing kan verander.

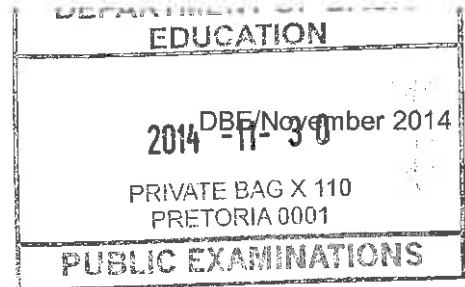
Ken punte toe vir enige ander geldige stellings.

6.1.2 (Ken 4 punte toe)

Die beeldhouwerk is gemaak vir die teenrenosterstroping-veldtog Dit dra die boodskap goed oor: indien ons nie na ons renosters kyk nie, mag daar slegs draadbeelde van hulle oorbly. Dit skep ook 'n bewustheid van die herbenutting van plastiek omdat dit ook gebruik word as 'n vullisdrom om gebruikte waterbottels te bymekaar te maak. Dit was ook 'n vertoonkas vir plaaslike handwerkers as eko-ontwerpers, aangesien die renoster van herwinde draadhangere gemaak is. Die ontwerpers herwin materiale wat andersins op vullishope sou beland, of as rommel omdat dit nie bioafbreekbaar is nie en hulle versamel plastiekwaterbottels vir hergebruik.

Ken punte toe vir enige ander geldige stellings.





6.2 (Ken 14 punte toe)

VOORBEELD VAN 'N SUID-AFRIKAANSE ONTWERPER:**(Ken 1 punt toe, maksimum 1 punt vir naam van ontwerper en produk)**

- **EEN KONTEMPORÊRE SUID-AFRIKAANSE ONTWERPER WAT BETROKKE IS BY OMGEWINGS- EN/OF VOLHOUBARE KWESSIES IN SY/HAAR WERK**



Klaskamer-houer, Tsai Design Studios; Vissershok Laerskool
(Ken 1 punt toe)

- **KORT BESKRYWING VAN TEN MINSTE EEN GROOT PROJEEK WAT DEUR DIE ONTWERPER ONDERNEEM IS**
(Ken 3 punte toe)

Hierdie pragtige herwinde skeepshouer, geleë in Kaapstad, is deur Tsai Design Studio in samewerking met Marchaan Brink van Stellenberg Hoërskool, Kaapstad, geprakseer vir minderbevoorregte kinders wat net buite Kaapstad woon. Dit is slegs 12 vierkante meter groot en die kleurvolle klaskamer voorsien leerruimte vir 25 leerders, 5- tot 6-jariges in Graad R. Smiddae verander dit in 'n biblioteek vir die heel Vissershok Laerskool. Toegerus met 'n speelarea wat in trappe gebou is en 'n prettige klimraam, moedig die skool gesonde gewoontes aan deur 'n buitemuurse bymekaarkom- en oefenarea te voorsien. Die skool moedig die kinders ook aan en leer hulle van alternatiewe maniere om tuine te skep met die vertikale tuin wat hulle geskep het. Die vertikale tuin het nie slegs 'n estetiese doel nie, maar verbeter ook die lugkwaliteit binne die gebou en voorsien skuiling teen die heersende Suidoostelike winde. Dit kan ook as 'n groentetuin gebruik word om die voedingskema wat deur die skool gehanteer word, aan te vul. Die gebou is volhoubaar in die opsig dat die lugvloei natuurlik is en bewerkstellig word deur 'n gaping tussen die dak en die houer, wat elektrisiteit vir verkoeling bespaar.

- **HOE DIE ONTWERPER/ONTWERPAGENTSAP OF ATELJEE AANDAG GEE AAN OMGEWINGSKWESSIES IN SY/HAAR/HULLE WERK**
(Ken 3 punte toe)

Tsai Design, 'n jong kreatiewe ontwerpateľjee WAT in Kaapstad gebaseer is, genereer vernuwende volhoubare oplossings in die area van ontwerp/argitektoniese praktyk. Die ateljee gebruik 'n multidissiplinêre, holistiese benadering in die transformering van skeepshouers na opvoedingsruimtes. Die skoolmeubels word van volhoubare laaghout gemaak.

VOORBEELD VAN 'N INTERNASIONALE ONTWERPER**(Ken 7 punte per gevallestudie toe – 1 punt vir ontwerper en ontwerpproduk)**

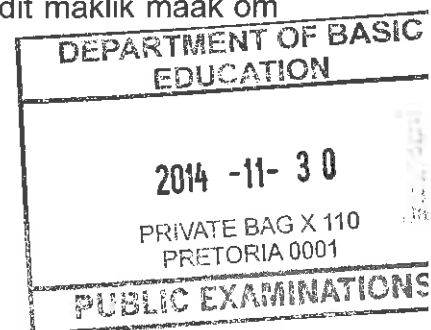
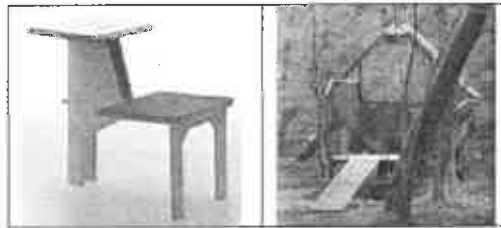
- **EEN KONTEMPORÊRE INTERNASIONALE ONTWERPER WAT OMGEWINGS-EN/OF VOLHOUBARE KWESSIES IN SY/HAAR WERK AANPAK**

Matali Crasset is 'n Franse ontwerper wat meerdoelige meubels ontwerp.

- **KORT BESKRYWING VAN TEN MINSTE EEN GROOT PROJEK DEUR DIE ONTWERPER ONDERNEEM**

(Ken 3 punte toe)

Matali Crasset het vorendag gekom met die Double Side, wat spog met 'n rugleuning wat gelig kan word om 'n nuttige werklessenaar of rak te word. Die stoel verskaf gemaklike sitplek en 'n stewige tafel om op te skryf. Die stylvolle voorwerp word van volhoubare berke-laaghout gemaak en is verkrygbaar met 'n bleekblou, groen, beige of oranje bioafbreekbare viltbedekking. Dit is ekovriendelik en liggewig, wat dit maklik maak om te vervoer.



'n Ander werk van Matali Crasset is die nuwe werk *Le Vent des Forêts*. *Le Vent des Forêts* is 'n kontemporêre kunsprogram wat dwarsoor die hart van Lorraine, Frankryk strek. In 45 km-lange paadjies is meer as 90 kunswerke versprei deur die woud wat oor ses plaasgemeenskappe strek. Matali Crasset het haar eerste twee Maisons Sylvestres ['bos-huise'], *Nichoir* en *Noisette*, voltooi. Hierdie eerste twee strukture weerspieël haar minimalistiese ekovriendelike ontwerpe en is deel van 'n reeks wat mettertyd 'n struktuur sal ontwikkel wat besoekers sal toelaat om in die woud te leef en die kunswerke te geniet. Dit blyk spontaan te wees – veral omdat die vorm liggewig is. Hierdie hutte sal jou toelaat om in te skakeer, jou batterye te herlaai en die natuur sonder enige nadelige impak te ervaar. *Noisette* is ontwerp vir voëls kyk, sonder om die voëls se natuurlike habitat te versteur. Die strooidak, toustrukture en stil ruimte vir 'n woudlandleefstyl ontstaan uit 'n baie radikale hutleefstyl wat hierdie deel van die waterloop met die omliggende flora en fauna insluit en die natuurlike bioritmes van die woud aanneem. Geen elektrisiteit word gebruik nie; slegs 'n houtoond vir 'n kampvuur vir hitte.

- **HOE DIE ONTWERPER/ONTWERPAGENTSAP OF ATELJEE AANDAG GEE AAN OMGEWINGSKWESSIES IN SY/HAAR/HULLE WERK**

(Ken 3 punte toe)

Voorwerpe wat veelvuldige funksies het, is dikwels onnodig moeilik om te gebruik. Die ontwerper het 'n eenvoudige, tog stylvolle, ekovriendelike stuk ontwerp wat min dinkwerk verg, maar steeds baie gerief verskaf. Met die naam *Double Side* is Crasset se nuutste skepping vir die Italiaanse firma Danese Milano 'n stoel en lessenaar in een. Geïnspireer deur die feit dat voorwerpe deesdae meer as een funksie moet hê om ruimte en ook geld te spaar.

Ken punte toe vir enige ander geldige stellings.

V. 6 VLAK	KOGNITIEWE VAARDIGHEDE	GEWIGS- TOEKENNING	VRAAG	PUNT (10)
Laer Orde	Onthou, Herroep, Herken, Noem	30%	6.2	2
	Verstaan, Verduidelik, Beskryf, Klassifiseer		6.1.1 6.1.2	2 2
Middelorde	Toepas, Implementeer, Organiseer	40%	6.1.2 6.2	2 6
Hoër Orde	Analiseer, Vergelyk, Interpreteer	30%	6.2	3
	Evalueer, Reflekteer, Oordeel		6.2	2
	Skep, Sintetiseer, Regverdig		6.2	1

TOTAAL AFDELING C: 40
GROOTTOTAAL: 100

