



# basic education

Department:  
Basic Education  
**REPUBLIC OF SOUTH AFRICA**

## **NASIONALE SENIOR SERTIFIKAAT**

**GRAAD 12**

**LANDBOUBBESTUURSPRAKTYKE**

**NOVEMBER 2015**

**MEMORANDUM**

**PUNTE: 200**

**Die memorandum bestaan uit 11 bladsye.**

**AFDELING A****VRAAG 1****1.1 Meervoudigekeuse-vrae**

1.1.1	A ✓✓		
1.1.2	B ✓✓		
1.1.3	D ✓✓		
1.1.4	D ✓✓		
1.1.5	A ✓✓		
1.1.6	C ✓✓		
1.1.7	A ✓✓		
1.1.8	B ✓✓		
1.1.9	D ✓✓		
1.1.10	D ✓✓	(10 x 2)	(20)

**1.2 Pasitens**

1.2.1	L ✓✓		
1.2.2	E ✓✓		
1.2.3	I ✓✓		
1.2.4	G ✓✓		
1.2.5	D ✓✓		
1.2.6	B ✓✓		
1.2.7	J ✓✓		
1.2.8	K ✓✓		
1.2.9	A ✓✓		
1.2.10	C ✓✓	(10 x 2)	(20)

**1.3 Korrekte landboukundige term**

1.3.1	Beweegbare kapitaal✓		
1.3.2	Veranderlike koste✓		
1.3.3	Entrepreneur✓		
1.3.4	Koöperatiewe/Koöperasie✓		
1.3.5	Eie kapitaal✓		
1.3.6	Verspreiding/Vervoer✓		
1.3.7	Poelstelsel✓		
1.3.8	Rente✓		
1.3.9	Bemarkingskoste✓		
1.3.10	Bruto plaasinkomste✓	(10 x 1)	(10)

**TOTAAL AFDELING A: 50**

**AFDELING B****VRAAG 2: FISIESE EN FINANSIËLE BEPLANNING****2.1 VYF maniere waarop temperatuur landbouproduksie kan beperk**

- Laat/vroeë ryp kan skade veroorsaak aan gewasse of self die hele seisoen se produksie vernietig ✓
- Lang koue tydperke verlaag groeitempo sowel as opbrengs by gewasse en vee ✓
- Ekstreme koue kan gewasse en diere dood maak ✓
- Baie hoë temperature verhoog evaporasie wat droogte toestande veroorsaak ✓
- Baie hoë temperature veroorsaak hoë transpirasie en verwelking wat produksie verlaag ✓
- Baie hoë temperature kan hittesteek by vee veroorsaak ✓ (Enige 5) (5)

**2.2 Die invloed van helling op gewasproduksie.**

- Die helling van die land moet nie te skuins wees nie ✓
- Reënval op geploegde lande met steil hellings veroorsaak erosie van bogrond ✓
- Die noordelike helling is meer produktief/suidelike helling is minder produktief ✓
- A.g.v. hoër temperature en direkte sonlig//laer temperature en nie direkte sonlig ✓ (4)

**2.3 Uitwerking van gronddiepte op gewasproduksie****Vlak gronde**

- Beperk die ontwikkeling van wortels ✓
- Het 'n laer waterhoukapasiteit wat lei tot laer opbrengs ✓
- Gouer waterversadig ✓

**Diep gronde**

- Beter waterhouvermoë ✓
- Beter wortelontwikkeling ✓
- Het hoër produksie potensiaal ✓ (Enige 4) (4)

**2.4 DRIE faktore wat verandering in samestelling van plantspesies kan veroorsaak**

- Oorbeweiding ✓
- Selektiewe beweiding ✓
- Onderbeweiding ✓
- Veldbrande
- Droogtes /Klimaat veranderinge ✓ (Enige 3) (3)

**2.5 Tipes krediet vir boere**

Tipes krediet vir boere	Langtermyn-krediet	Mediumtermyn-krediet	Korttermyn-krediet
Tydsduur	10 jaar en langer ✓	2–10 jaar ✓	Minder as 2 jaar ✓
Gebruik vir	Grond ✓	Masjinerie ✓	Bemesting ✓

(6)

**2.6 Produksiemetodes in boerdery**

- 2.6.1 (a) B – bestaansboerdery ✓  
(b) A – presisieboerdery ✓ (2)

**2.6.2 Motivering VRAAG 2.6.1**

	<b>Presisieboerdery</b>	<b>Bestaansboerdery</b>
Gereedskap gebruik	<ul style="list-style-type: none"> <li>• Hoog tegnologies ✓</li> </ul>	<ul style="list-style-type: none"> <li>• Hoofsaaklik hand-gereedskap ✓</li> </ul>
TWEE voordele	<ul style="list-style-type: none"> <li>• Koste-effektief in verhouding tot insette ✓</li> <li>• Neem minder tyd in beslag ✓</li> <li>• Elektronies inligting word oorgedra na bestuursstrategie ✓</li> <li>• Bepaal grondproduksie potensiaal ✓</li> <li>• Bepaal opbrengs ✓</li> <li>• Bepaal grond bewerkingsmetodes ✓</li> <li>• Bepaal plantdigtheid en tipes en hoeveelheid kunsmis ✓</li> </ul> <p style="text-align: right;">(Enige 2)</p>	<ul style="list-style-type: none"> <li>• Meer bekostigbaar ✓</li> <li>• Maklik om te gebruik ✓</li> </ul> <p style="text-align: right;">(Enige 2)</p>

(6)

**2.7.1 Tipe boerderystelsel**

- A – ekstensief ✓
  - B – intensief ✓
  - C – semi-intensief ✓
- (3)

**2.7.2 Boerderystelsel**

- Semi-intensief / C ✓
- (1)

**2.8 VIER voordele van VIGS-projek vir plaas**

- Voorkoming/bewusmaking sal 'n gesonder werkerskorps oplewer ✓
  - Werkers sal 'n gesonder omgewing skep ✓
  - Vroeë opsporing veroorsaak minder afwesighede ✓
  - Produktiwiteit op die plaas sal verhoog
  - Arbeidskoste/vervoerkoste/mediese koste sal laer wees ✓
- (4)

**2.9.1 Berekening van ontbrekende bedrae**

- R80,00 ✓
  - R85,00 ✓
  - R1 600,00 ✓
  - R10 012,00 ✓
  - R22 500,00 ✓
- (5)

**2.9.2 Afleiding en berekening**

- Wins/Verlies = Totale verwagte inkomste – totale verwagte uitgawe  
= R22 500,00 ✓ – R10 012,00 ✓  
= R12 488,00 ✓

- Die boer sal 'n wins toon ✓ (4)

**2.10 Drie aspekte van beplanning**

- Toestand van enjin ✓
  - Toepaslikheid van enjin ✓
  - Kondisie van implemente wat saam met enjin gebruik word ✓
  - Tipe implemente en trekker enjingroupte ✓ (Enige 3) (3)
- [50]**

**VRAAG 3: ENTREPRENEURSKAP, REKORDHOUDING, BEMARKING, BESIGHEIDSBEPANNING EN GEORGANISEERDE LANDBOU****3.1 VYF uitdagings by plaashekbemaking**

- Aantal verbruikers wat plaas besoek ✓
- Kry nie noodwendig die prys wat die boer wil hê nie ✓
- Tekort aan opbergingsfasiliteite ✓
- Lae bedingings mag ✓
- Tekort aan kapitaal ✓
- Plaas nie gunstig geleë nie ✓

(Enige 5) (5)

**3.2 Rol van wetgewing oor landbouemarking**

- Verskaf wetlike platform vir die bemaking van landbouprodukte ✓
- Reguleer die ekonomiese funksionering rakende, promosie en leiding in algemene operasie van landboumarkte ✓
- Dit verskaf riglyne in die uitvoering van markte op verskillende maniere om ernstige omgewingsimplikasies af te weer tot voordeel van die verbruiker ✓

(3)

**3.3 DRIE verskille tussen bemaking en verkope**

Bemaking	Verkope
• Winsgeoriënteerd ✓	• Produkgeoriënteerd ✓
• Langtermynbeplanning word gedoen ✓	• Korttermyn doelwitte ✓
• Klem is op die verbruiker se behoeftes en bevrediging ✓	• Verbruiker behoeftes en satisfaksie word afgeskeep ✓
• Klem op samewerking ✓	• Geen samewerking ✓
• Tegnologiese innovering belangrik ✓	• Koste word verminder om maksimale wins te verkry ✓

(Enige 3 in elk kolom) (6)

**3.4.1 'n Sakeplan**

- Dit is 'n dokument wat die besigheid van die boer se doelstellinge en doelwitte omskryf ✓
- Toon die inkomste en koste/finansieële aspekte van die besigheid ✓
- Toon die werking van die besigheid en sy volhoubaarheid ✓ (Enige 2) (2)

**3.4.2 Redes hoekom bank 'n sakeplan benodig**

Sakeplan lig bankbestuurder in oor:

- Lewensvatbaarheid van die besigheid ✓
- Volhoubaarheid van die besigheid ✓
- Is winste groot genoeg vir terugbetaling ✓
- Moontlike inkomste en uitgawes ✓
- Verwagte kontantvloei ✓
- Bates en laste ✓

(Enige 4) (4)

**3.5.1 DRIE metodes van prysvasstelling**

- Koste plus prysvasstelling/wins ✓
- Kompetisie georiënteerd ✓
- Markgeoriënteerde prysvasstelling en verkoopskoers ✓
- Gelykbreekpunt ✓
- Vraag en aanbod/Markewewig ✓

(Enige 3) (3)

**3.5.2 VIER voorvereistes van 'n mark**

- Markgrootte ✓
- Geografiese ligging ✓
- Stabiliteit ✓
- Besikbaarheid ✓
- Bevrediging van behoeftes ✓
- Organiseer ✓
- Goeie bemarkingsfunksies en institusionele organisering ✓
- Risiko vermelding ✓
- Vertroue en etiese kodes ✓
- Besikbaarheid van vertoulike markinligting ✓
- Koopkrag van verbruikers ✓

(Enige 4) (4)

**3.6.1 Berekening: Prys by verkoospunt**

- Prys na verwerking =  $R20/kg \times 1.7$  ✓  
=  $R34/kg$  ✓
- Finale prys =  $R34/kg \times 1.5$  ✓  
=  $R51/kg$  ✓

**OF**

- Prys na verwerking =  $R20/kg + R20 \times 70\%$  ✓  
=  $R20/kg + R14$   
=  $R34/kg$  ✓
- Finale prys =  $R34/kg + R34/kg \times 50\%$  ✓  
=  $R51/kg$  ✓

**OF**

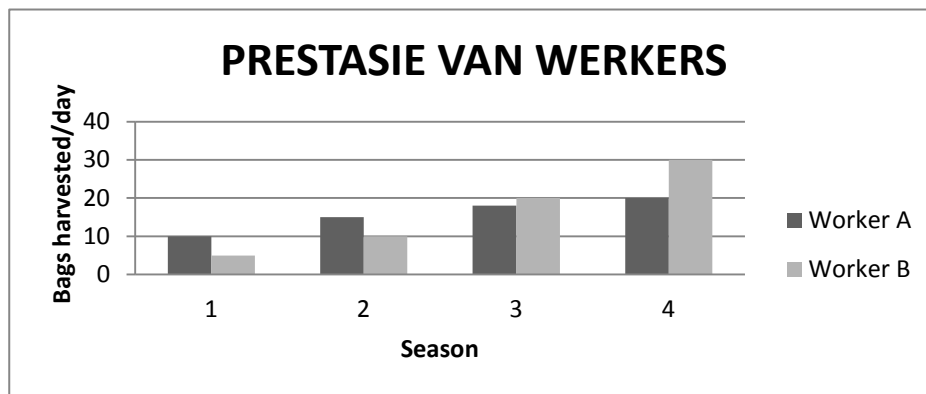
- Prys na verwerking =  $R20/kg \times 70\%$   
 $R14/kg$  ✓
- Prysverwerking =  $R20/kg + R14/kg$   
=  $R34/kg$  ✓
- Prys verhoging =  $R34/kg \times 50\%$  ✓  
=  $R17/kg$
- Finale prys =  $R34/kg + R17/kg$   
=  $R51/kg$  ✓

(4)

**3.6.2 Beskryf verwantskap**

- Hoe langer die bemarkingsketting hoe meer sal die verbruiker betaal. ✓✓
- OF**
- Hoe korter die bemarkingsketting hoe minder sal die verbruiker betaal ✓✓  
(slegs een stelling relevant)

(2)

3.7.1 **Dubbele staafgrafiek oor prestasie van werkers****Rubriek**

- ✓ geskikte opskrif
- ✓ korrekte x-as en benoeming
- ✓ korrekte y-as en benoeming
- ✓ sleutel
- ✓ korrekte tipe grafiek
- ✓ korrekte waardes van grafiek (6)

3.7.2 **Moontlike redes vir swak prestasie**

- Nuwe werker op plaas ✓
- Ongeskoolde werker in 'n spesifieke taak ✓
- Siekte ✓
- Afwesigheid ✓
- Nuwe tipe werk vir die werker ✓ (Enige 1) (1)

3.7.3 **Seleksie en aanbeveling van werker**

- Werker B ✓
- EN**
- Werker se produksie het met tyd verbeter ✓
  - Werker B presteer beter as werker A vanaf derde seisoen ✓
  - Werker B bemeester sy vaardighede ✓ (Enige 2) (3)

3.8.1 **Persentasie wat gereedskap en masjinerie bydra tot bates**

- Totale bates = R150 000 + R284 000  
= R434 000 ✓
- % van bates =  $\frac{R284\ 000}{R434\ 000} \times 100$  ✓  
= 65,43% ✓ (3)

3.8.2 **Negatiewe effek van hoë plaasmeganisering**

- (a) Sosiale aspekte: werksverliese/veroorzaak werkloosheid ✓ (1)
- (b) Omgewingsaspekte: lugbesoedeling/grondbesoedeling/  
Waterbesoedeling ✓ (1)
- (c) Ekonomiese aspekte: duur om aan te koop

- 3.9 Byhou van boerdery rekords (bv. produksie, inkomste, uitgawes) ✓ om te help met beplanning en besluitneming ✓ (2)
- [50]**



**VRAAG 4: OES, PROSESSERING, BESTUUR EN AGRITOERISME****4.1 Vergelykende verskille in benadering tot oes deur groot kommersiële boer en klein kommersiële boer**

	<b>Groot kommersiële boer</b>	<b>Klein kommersiële boer</b>
Tydbestuur	Bespaar tyd deur eie stroper te gebruik vir insameling van oes. ✓	Tydrowend want hy moet van kontrakteurs gebruikmaak om oes in te samel wanner hulle beskikbaar is ✓
Vervoer en hantering	Eie vervoer beskikbaar ✓ en het toerusting wat grootmaat kan hanteer (Enige 1)	Gewoonlik nie eie vervoer beskikbaar nie ✓ en kan nie grootmaat maklik hanteer nie. ✓ (Enige 1)
Berging	Normaalweg goeie opbergingsfasiliteite ✓ (Silo)	Swak/Geen opbergingsfasiliteite ✓

(6)

**4.2 VIER komponente in die ontwerp van verpakkingsmateriaal.**

- Beskerming van die produk ✓
- Lewering en vertoon van produk sodat dit aantreklik is vir die verbruiker ✓
- Moet produk herkenbaar maak ✓
- Moet eienskappe toon wat produk maklik laat hanteer ✓
- Koste effektief ✓
- Verskaf informasie aan die verbruiker ✓
- Type of material ✓

(Enige 4)

(4)

**4.3 VIER eienskappe van ideale verpakking**

- Sanitasie ✓
- Nietoksies ✓
- Deursigtig ✓
- Liggewig ✓
- Peutervry ✓
- Maklik wegdoenbaar ✓
- Versoenbaar met voedsel/produk ✓
- Beskerming teen lig ✓
- Maklik open/toemaak ✓
- Maklik om op te druk/etikette op te sit ✓
- Bestand teen meganiese ten termiese/hitte skade ✓
- Aanpasbaar met hoë spoed masjienerie ✓
- Ondeurdringbaar vir gasse en reuke ✓
- Omgewingsvriendelik ✓

(Enige 4)

(4)

- 4.4 **Klassifisering van bestuursaktiwiteite**
- 4.4.1 • Tipe gewas geproduseer of kombinasie van gewasse geproduseer ✓ (1)
- 4.4.2 • Besluit waar produkte bemark word ✓ (1)
- 4.4.3 • Saamstel van begrotings vir vergelykings ✓ (1)
- 4.4.4 • Bestudering van mark pryswisseling ✓
- Byhou van rekords vir produksie en arbeid ✓ (Enige 1) (1)
- 4.4.5 • Opleiding van arbeiders ✓ (1)
- 4.4.6 • Organisering van boerderymarkdag ✓ (1)
- 4.5.1 **VIER redes vir voedselpreservering/-verwerking**
- Om voedsel te beskerm teen mikroörganisme, ensieme, en ander vorme van bederf ✓
- Voorbereiding van voedsel met 'n eenvormige kwaliteit op groot skaal
- Om stabiele mark vir voedsel daar te stel wat slegs in beperkte tye beskikbaar is./voedselsekureiteit ✓
- Groter verskeidenheid voedsel beskikbaar te verskaf in nie-produserende gebiede ✓
- Voedsel aan alle mense te verskaf ✓ (Enige 4) (4)
- 4.5.2 **VIER voedselverwerkingsmetodes wat mikroörganisme-ontwikkeling beperk.**
- Verkoeling/vries ✓
- Verhoog osmotiese druk/Verblikking ✓
- Verlaag voginhoud deur droging of dehidrasie ✓
- Verlaag pH deur toevoeging van sure ✓ (4)
- 4.5.3 **VIER voedselverwerkingsmetodes waar mikroörganisme gedood word.**
- Byvoeging van hoë konsentrasie suiker of soute ✓
- Alkohol ✓
- Chemiese preserveringsmiddele ✓
- Speserye met 'n antimikrobiële aksie ✓
- Heating/sterilization/pasteurisation/blansjering ✓
- Radiation ✓ (Enige 4) (4)
- 4.6 **VIER tipes koördinasie.**
- Informasie koördinasie ✓
- Program koördinasie ✓
- Bedingingskoördinasie ✓
- Groep koördinasie ✓ (4)
- 4.7 **VIER faktore wat oes bepaal**
- Gewas gereedheid/Rypheid ✓
- Klimaat ✓
- Beskikbaarheid van arbeiders/masjinerie
- Beeskikbaarheid van kontrakteur ✓
- Beskikbaarheid van opbergingsfasiliteit ✓
- Mark aspekte ✓ (Enige 4) (4)

4.8 **TWEE maniere hoe boer bydra kan lewer in agritoerisme**

- Bemark plaasverblyf vir vakansies ✓
- Bring plaas en stadslewe bymekaar/opvoeding ✓
- Deur die volhoubare verbruik van natuurlike hulpbronne ✓ (Enige 2) (2)

4.9.1 **Bestuursvaardighede en voorbeelde**

<b>Bestuursvaardighede</b>	<b>Voorbeelde</b>
<ul style="list-style-type: none"> <li>• Beplanning ✓</li> <li>• Kontrole ✓</li> </ul>	<ul style="list-style-type: none"> <li>• Begroting vir onderhoud. ✓</li> <li>• Tydregister ✓</li> </ul>
<ul style="list-style-type: none"> <li>• Motivering ✓</li> </ul>	<ul style="list-style-type: none"> <li>• Intensiewe ✓</li> <li>• Opleiding ✓</li> <li>• Bou goedtoegeruste huise ✓</li> </ul> (Enige 1 vir motivering)

(6)

4.9.2 **Tugstappe**

Kan nie tugstappe doen nie ✓

**EN**

(1)

**Rede:**

- Geen opleiding van werkers ✓
- Werkers nie gewys hoe gereedskap en implemente werk nie ✓
- Maak reg soos behoefte bestaan ✓
- Daar is nie gereelde instandhouding nie ✓ (Enige 1) (1)

**[50]**

**TOTAAL AFDELING B: 150**  
**GROOTTOTAAL: 200**