



**Wes-Kaapse
Regering**

Onderwys

Stop Misbruik-Protokol

Van die Wes-Kaapse Onderwysdepartement

Effektiewe bestuur van Kindermisbruik,
Doelbewuste Verwaarlosing en Seksuele Oortredings teen Kinders

Message from the Western Cape Minister of Education, Debbie Schäfer

The Abuse No More document for dealing with child abuse was developed in 1999 by the WCED in co-operation with other departments and non-governmental organisations to develop a guide for the management of child abuse. The document was officially launched in 2001 by the then Education MEC, now Premier, Helen Zille. Since then various developments relating to the care and protection of children culminated in the updating of existing and promulgation of new legislation such as the Children's Act, 38 of 2005, Sexual Offences and Related Matters Act, 32 of 2007, Child Justice Act, 75 of 2008. This has also resulted in amendments to WCED policies. For this reason the child abuse protocol document needed to be amended to be in alignment with the relevant legislation and policy documents.

Child abuse, deliberate neglect and sexual offences against children are serious challenges that currently exist in communities and educational institutions throughout South Africa. Because of their high prevalence this protocol has been developed to help institutions, employees and learners of the Western Cape Education Department (WCED) to deal with the problem in the most efficient and effective way.

Intervening effectively in the lives of children and their families that are victims of abuse is not the sole responsibility of any single agency or professional group, but rather is a shared community concern. Educators have a special role to play in dealing with this problem, along with doctors, nurses and social workers. In fact, people in these professions are required by law to respond to signs of child abuse.

I particularly welcome the focus on minimising trauma to victims by ensuring that they do not have to repeat the details of the traumatic incident, and ensuring that evidence is collected in the best possible way to maximise the chances of successful convictions.

I wish to thank all WCED staff and other parties including government departments and NGO's involved for their hard work in drafting our new policy document.

Child protection is the moral responsibility of every WCED employee - indeed of every member of society. The WCED therefore supports the policy and procedures in this document and encourages co-operation to ensure the achievement of their objectives.



Debbie Schäfer, MPP
Minister of Education
October 2014

Inhoud

Afdeling 1:	Agtergrondinligting	1
Afdeling 1.1	Inleiding	1
Afdeling 1.2	Doel en omvang	1
Afdeling 1.3	Wetgewende Raamwerk	1
Afdeling 2:	Definisies	2
Afdeling 3:	Bestuursprosedures	4
Afdeling 4:	Verantwoordelikhede van relevante rolspelers	12

Aanhangsels

Diagramme

Diagram 1	Onthullingsproses: Leerder-op-leerder-onthulling	6
Diagram 2	Onthullingsproses: WKOD Werknemer-op-Leerder-onthulling	8
Diagram 3	Onthullingsproses: Oortreding deur ouer, familielid of Gemeenskapslid-op-leerder-onthulling	10

Aanhangsels

Aanhangsel A: WKOD Distrikstrukture	14
Aanhangsel B: Databasis van ondersteuningsdienste in die area	15
Aanhangsel C: Rapporteringsvorm: (Vorm 22A)	16
Aanhangsel D: Oortredings met betrekking tot kinders en verstandelik gestremde persone soos bedoel in die Wysigingswet op die Strafwet (Seksuele Misdrywe en Verwante Aangeleenthede) 2007 (Wet 32 van 2007)	21
Aanhangsel E: Breërisiko-assesseringsraamwerk om te dien as riglyn tydens besluitneming vir die voorsiening van aangewese kindbeskermingsdienste (Artikel 35 van die regulasies van die Kinderwet, 2005) (Wet 38 van 2005)	23
Aanhangsel F: Plig om aan te meld in terme van artikel 54 van die Wysigingswet op die Strafwet (Seksuele Misdrywe en Verwante Aangeleenthede) 2007 (Wet 32 van 2007) en artikel 110 van die Kinderwet, 2005 (Wet 38 van 2005)	25
Aanhangsel G: Sanksies – Ernstige wangedrag van opvoeders in diens van die WKOD met betrekking tot die bestuur van kindermisbruik, doelbewuste verwaarlosing en seksuele oortredings	26
Aanhangsel H: Riglyne aan Skoolbeheerliggame met betrekking tot die bestuur van kindermisbruik, doelbewuste verwaarlosing en seksuele oortredings.	27
Aanhangsel I: Riglyne aan Skoolbestuurspanne en Skoolbeheerliggame met betrekking tot die bestuur van die openbare media se betrokkenheid.	28
Aanhangsel J: Direkoraat: Werknemersverhoudings se riglyne oor die bestuur van kindermisbruik, doelbewuste verwaarlosing en seksuele oortredings.	29
Aanhangsel K: Vorm 29: Ondersoek deur die werkgewer om vas te stel of die persoon se naam in die Afdeling B van die Nasionale Kinderbeskermingsregister voorkom.	30

Afdeling 1

1.1 Inleiding

Kindermisbruik, doelbewuste verwaarlosing en seksuele oortredings teen kinders is ernstige probleme wat tans in gemeenskappe en opvoedkundige inrigtings regoor Suid-Afrika voorkom. As gevolg van die hoë voorkoms daarvan, is protokol ontwikkel wat inrigtings, werknemers en leerders van die Wes-Kaapse Onderwysdepartement (WKOD) sal help om op die mees doeltreffende en effektiewe manier met hierdie probleem te handel.

Die verslagdoeningsprosedures wat in hierdie protokol vervat is, kan gebruik word deur leerders, opvoeders, werknemers, ouers, versorgers en enige ander persone. Alle WKOD-werknemers moet dus verseker dat hulle ten volle op hoogte is van die inhoud van hierdie protokol en dat hulle presies verstaan wat hul rol is in die bekamping van kindermisbruik en seksuele oortredings teen kinders.

Effektiewe bestuur van hierdie probleme kan slegs gehandhaaf word as die prosedures op 'n sterk wetlike grondslag gebaseer is. Daarom is alle relevante wetgewing met betrekking tot kinders in ag geneem en toegepas by die opstel van hierdie protokol. Die wetgewing beklemtoon die verantwoordelikheid van opvoeders wat vermoedens het oor, of te doen kry met onthullings oor kindermisbruik en seksuele oortredings teen kinders, asook die verpligting wat op 'n opvoeder rus om sulke insidente op die voorgeskrewe wyse te rapporteer.

Hierdie dokument beklemtoon ook die verantwoordelikheid van die skoolhoof om die protokol en prosedures, soos in hierdie dokument omskryf, sodanig te implementeer, bestuur en in stand te hou dat vertroulikheid en die beste belange van die kind te alle tye gehandhaaf word.

1.2 Doel en Omvang

1.2.1 Die doel van die protokol is om:

(a) alle leerders by te staan wat slagoffers of oortreders is van kindermisbruik, doelbewuste verwaarlosing en enige seksuele oortredings

(b) 'n benadering voor te skryf vir opvoeders en werknemers van die Wes-Kaapse Onderwysdepartement om –

(i) te identifiseer;

(ii) tussenbeide te tree;

(iii) aan te meld; en

(iv) ondersteuning te verskaf

in gevalle van kindermisbruik en doelbewuste verwaarlosing en waar kinders die slagoffers is van seksuele oortredings.

1.2.2 Hierdie protokol is van toepassing op alle openbare skole wat ressorteer onder die Wes-Kaapse Onderwysdepartement.

1.3 Wetgewende Raamwerk

1.3.1 Grondwet van die Republiek van Suid-Afrika, 1996

1.3.2 Wet op Kinderberegting, 2008 (Wet 75 van 2008)

1.3.3 Kinderwet, 2005 (Wet 38 van 2005)

1.3.4 Wysigingswet op die Strafberegting (Seksuele Misdrywe en Verwante Aangeleenthede), 2007 (Wet 32 van 2007)

1.3.5 Wet op Nasionale Onderwysbeleid, 1996 (Wet 27 van 1996)

1.3.6 Suid-Afrikaanse Skolewet, 1996 (Wet 84 van 1996)

1.3.7 Wes-Kaapse Provinsiale Wet op Skoolonderwys, 1997 (Wet 12 van 1997)

1.3.8 Wet op die Indiensneming van Opvoeders, 1998 (Wet 76 van 1998)

1.3.9 Staatsdienswet, 1994 (Proklamasie 103 van 1994)

1.3.10 Nasionale Instruksies SAPD 3 van 2008 (Deel 4)

1.3.11 Witskrif 6 vir Inklusiewe Onderwys, 2001

1.3.12 Etiese Kode vir Opvoeders, SARO

1.3.13 Gedragskode vir die Staatsdiens

1.3.14 Nasionale Beleid oor MIV/VIGS vir Leerders en Opvoeders in Openbare Skole, en Studente en Opvoeders in Verdere Onderwys- en Opleidingsinrigtings, Staatskoerant 20372, gedateer 10

- Augustus 1999
- 1.3.15 Beleid met betrekking tot Leerder Bywoning (Omsendbrief 29 van 2010)
- 1.3.16 Regulasies oor Dissiplinerings, Skorsing en Uitsetting van Leerders van Openbare Skole in die Wes-Kaap gepromulgeer in die Buitengewone Provinsiale Koerant No 6939, 15 Desember 2011, Wes-Kaapse Onderwysdepartement Omsendbrief 0018 van 2012
- 1.3.17 Beleid oor die Bestuur van Leerder swangerskappe in Openbare Skole, Wes-Kaapse Onderwysdepartement, Omsendbrief 0121 van 2003.

Afdeling 2

2. DEFINISIES

In hierdie protokol dra elke woord of uitdrukking waaraan 'n betekenis geheg is daardie betekenis, tensy uit die konteks anders blyk –

“aangewese maatskaplike werker” beteken 'n maatskaplike werker in diens van –

- (a) die Departement van Maatskaplike Ontwikkeling;
- (b) 'n geregistreerde kinderbeskermingsorganisasie, soos die ACVV (Afrikaner Christelike Vroue Vereniging), Kinderwelsyn of Badisa; of
- (c) 'n munisipaliteit;

“beweerde leerder-oortreder” beteken die leerder teen wie 'n klag gelê is;

“doelbewuste verwaarlosing” vir doeleindes van hierdie dokument verwys na Artikel 110 van die *Kinderwet, 2005 (Wet 38 van 2005)*;

“inrigting” beteken 'n gewone openbare skool, spesiale openbare skool of enige ander inrigting binne die jurisdiksie van die WKOD. “Skool” beteken 'n openbare skool of 'n onafhanklike skool wat leerders inskryf vanaf graad R tot graad twaalf;

“kindermisbruik” beteken enige vorm van leed of mishandeling wat opsetlik toegedien is aan 'n kind, en sluit in –

- (a) aanranding van 'n kind of die toediening van enige ander vorm van opsetlike besering aan 'n kind;
- (b) seksuele misbruik van 'n kind of om toe te laat dat 'n kind seksueel misbruik word;
- (c) afknouery deur 'n ander kind;
- (d) 'n arbeidspraktyk wat 'n kind uitbuit; of
- (e) blootstelling of onderwerping van 'n kind aan gedrag wat die kind sielkundig of emosioneel benadeel;

“kommersiële seksuele eksploitasie” met betrekking tot 'n kind beteken –

- (a) die verkryging van 'n kind om seksuele aktiwiteite te verrig vir finansiële of ander beloning, insluitend handeling van prostitusie of pornografie, ongeag of daardie beloning geëis word deur, betaalbaar is aan of gedeel word met die verkryger, die kind, die ouer of versorger van die kind, of enige ander persoon; of
- (b) handel in kinders vir gebruik in seksuele aktiwiteite, insluitende prostitusie of pornografie;

“leerder” beteken enige persoon wat onderwys ontvang, of verplig is om onderwys te ontvang in terme van die Suid-Afrikaanse Skolewet;

“leerder-slagoffer” beteken 'n persoon wat 'n aantyging maak van kindermisbruik en/of 'n seksuele oortreding teen 'n ander persoon of 'n ander leerder (kind);

“lyfstraf” beteken enige opsetlike daad teenoor 'n kind wat pyn of fisieke ongemak veroorsaak om hom/haar te straf of onder beheer te bring. Dit sluit in, maar is nie beperk tot, looi, klap, knyp, pak slae gee of om 'n kind te klap met die hand of 'n voorwerp; 'n kind se toegang tot 'n toilet te beperk of te weier; 'n kind maaltye, drankie, hitte en skuiling te ontsê; 'n kind gewelddadig te stoot of te stamp; 'n kind te forseer om oefening te doen;

“opvoeder” beteken enige persoon, uitgesluit ’n persoon wat aangestel is om uitsluitlik buitemuurse aktiwiteite aan te bied, wat ander mense onderrig, opvoed of leer of wat professionele opvoedkundige dienste, insluitend professionele terapie en sielkundige onderwysdienste by ’n skool verskaf;

“ouer” beteken –

- (a) die ouer of voog van ’n leerder;
- (b) die persoon met ’n wetlike reg op toesig van ’n leerder; en
- (c) die persoon wat onderneem om die verpligtinge na te kom teenoor ’n persoon na verwys in paragrawe (a) en (b) met betrekking tot die leerder se opvoeding by die skool;

“prinsipaal” beteken ’n opvoeder wat as hoof van ’n skool aangestel is, of waarneem;

“SAPD” beteken Suid-Afrikaanse Polisie diens;

“seksuele misbruik” [soos gedefinieer in die *Kinderwet, 2005 (Wet 38 van 2005)*] met betrekking tot ’n kind, beteken –

- (a) die seksuele molestering of aanranding van ’n kind of om toe te laat dat ’n kind seksueel gemolesteer of aangerand word;
- (b) om ’n kind aan te moedig, te oorreed of te forseer om gebruik te word vir die seksuele bevrediging van ’n ander persoon;
- (c) om ’n kind te gebruik in, of ’n kind opsetlik bloot te stel aan, seksuele aktiwiteite of pornografie; of
- (d) die verkryging van, of toelating dat ’n kind verkry word vir kommersiële seksuele eksploitasie of om op enige wyse deel te neem of te assisteer in die kommersiële seksuele eksploitasie van ’n kind;

“seksuele misdrywe” beteken algemene sowel as spesifieke misdrywe teenoor kinders en verstandelik gestremde persone (sien Aanhangsel D vir ’n breedvoerige beskrywing van hierdie misdrywe).

“skoolbeheerliggaam” beteken ’n statutêre liggaam bekleed met die bestuur van ’n openbare skool, en mag dit slegs sodanige werksaamhede en verpligtinge uitvoer en slegs sodanige regte uitoefen soos deur die *Suid-Afrikaanse Skolewet* voorgeskryf.

“skoolbestuurspan” beteken die bestuurspan van ’n skool bestaande uit die Prinsipaal, Adjunk-prinsipaal en Departementshoofde wie se gedefinieerde rol dit is om die Prinsipaal by te staan en te ondersteun in die bestuur van die skool;

“skool-maatskaplike werker” beteken ’n maatskaplike werker in diens van die WKOD wat geregistreer is onder *Artikel 17 van die Wet op Maatskaplike Werk, 1978 (Wet 110 van 1978)*;

“verwaarlosing” met betrekking tot ’n kind beteken ’n versuim om in die uitvoering van ouerlike verantwoordelikhede voorsiening te maak vir die kind se basiese, fisiese, intellektuele, emosionele of maatskaplike behoeftes;

“werknemer” beteken –

- (a) ’n opvoeder soos hierbo uiteengesit;
- (b) ’n personeellid van ’n koshuis;
- (c) ’n administratiewe personeellid;
- (d) ’n lid van die ondersteuningsdienste of kontrakwerker, sowel as enige opvoeder aangestel onder die *Wet op die Indiensneming van Opvoeders, 1998 (Wet 76 van 1998)*; of
- (e) ’n lid van die ondersteuningsdienste of ’n kontrakwerker aangestel onder die *Staatsdienswet, 1994 (Wet 103 van 1994)* en/of aangestel deur die skoolbeheerliggaam;

“werknemer verhoudinge” beteken die Direkoraat: Werknemer Verhoudinge van die WKOD;

“werknemer verhoudinge-amptenaar” beteken praktisyns in die Direkoraat: Werknemer Verhoudinge by die Hoofkantoor van die WKOD wie se funksie dit is om wangedrag te ondersoek en om wangedrag-verrigtinge in te stel teen ’n beweerde oortreder in diens van die WKOD.

Afdeling 3

3. BESTUURSPROSEDURES

Die beste belang van die kind (slagoffer of oortreder) sal die oorwegende faktor wees en sal bepalend wees oor die bestuur van die proses wanneer kindermisbruik, doelbewuste verwaarlosing of seksuele misbruik aangemeld word. Volgens Suid-Afrikaanse wetgewing is dit verpligtend om dit aan te meld, en 'n versuim daarvan is 'n kriminele oortreding.

3.1 Verpligte aanmelding

3.1 (a) Artikel 54 van die Wysigingswet op die Strafwet (Seksuele Misdrywe en Verwante Aangeleenthede), 2007 (Wet 32 van 2007)

- (i) In terme van hierdie artikel is dit elke persoon se plig om dit aan te meld;
“Kennis daarvan dat 'n seksuele misdryf teen 'n kind gepleeg is”
of
“Kennis, redelike oortuiging of suspisie dat 'n seksuele misdryf gepleeg is teenoor 'n persoon wat verstandelik gestrem is”;
- (ii) Aanmelding moet onmiddellik geskied;
- (iii) Dit moet aangemeld word by 'n polisiebeampte.
- (iv) Versuim om in terme van hierdie artikel aan te meld, is 'n kriminele oortreding (Artikel 54 1(b) en 2(b)).
- (v) Die straf vir nie-aanmelding is 'n boete of gevangenisstraf van vyf jaar, of beide 'n boete en gevangenisstraf.
- (vi) Iemand wat te goeder trou 'n aanmelding maak in terme van Artikel 2(b), waar daar “'n redelike oortuiging of suspisie van 'n seksuele oortreding op 'n verstandelik gestremde persoon” bestaan, is nie siviël of strafregtelik aanspreeklik as gevolg van sodanige aanmelding nie.
- (vii) In die Nasionale Instruksies SAPD 3 van 2008 (Deel 4) is 'n uiteensetting vervat van wie 'n aanmelding van seksuele oortreding mag doen, en dit bevestig die feit dat aanmelding verpligtend is onder Artikel 54 van Wet 32 van 2007.
- (viii) Dit is belangrik om kennis te neem dat in terme van hierdie Nasionale Instruksie, 'n SAPD-beampte niemand mag wegwys wat 'n seksuele oortreding op 'n kind of 'n verstandelik gestremde persoon aanmeld nie.

(b) Artikel 110 (1) van die Kinderwet, 2005 (Wet 38 van 2005) (soos gewysig)

- (i) In terme van hierdie artikel het sekere professionele persone, bv. “Onderwyser” 'n plig om aan te meld (Sien Aanhangsel F vir 'n volledige lys);
- (ii) Hulle moet redelike gronde hê om te glo dat die kind misbruik is op 'n wyse wat fisiese beserings, seksuele misbruik of doelbewuste verwaarlosing tot gevolg het;
- (iii) Die gevolgtrekking moet in die voorgestelde vorm (Vorm 22) aangeteken word; en
- (iv) Dit moet aangemeld word by die “Provinsiale Departement van Maatskaplike Ontwikkeling of 'n Polisiebeampte”.
- (v) Versuim om gehoor te gee aan hierdie artikel, is 'n kriminele oortreding. Artikel 305(1) (c) bepaal dat 'n persoon aan 'n misdryf skuldig is indien daardie persoon versuim om te voldoen aan Artikel 110(1).

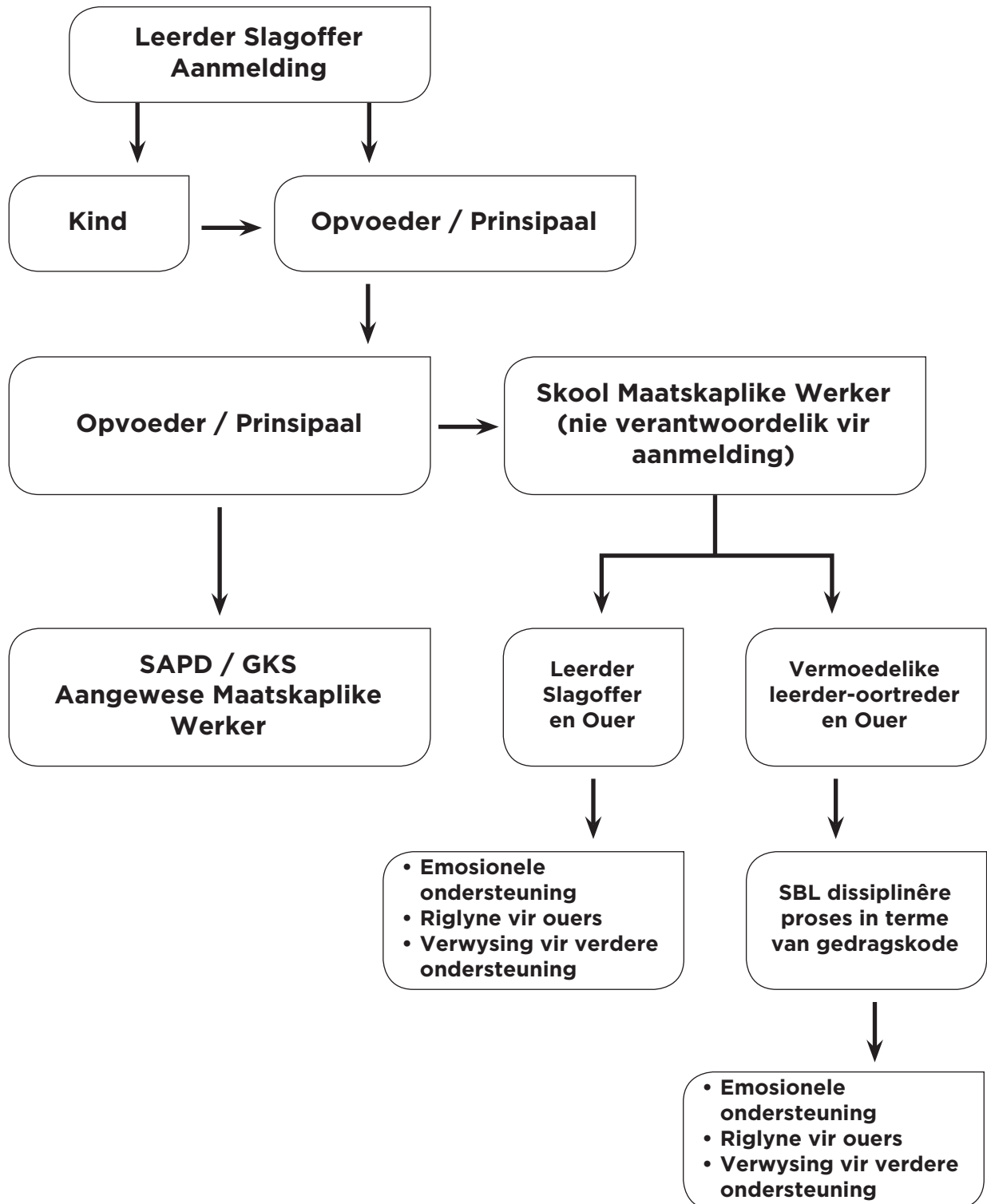
(c) Artikel 110 (2) van die Kinderwet, 2005 (Wet 38 van 2005) (soos gewysig)

- (i) (i) In terme van hierdie subartikel mag “enige persoon” wat “redelike gronde het om te glo dat ’n kind sorg en beskerming benodig” hierdie oortuiging aanmeld (nie verpligtend, het ’n diskresie) aan die “Provinsiale Departement van Maatskaplike Ontwikkeling, ’n aangewese kinderbeskermingsorganisasie of ’n polisiebeampte”.
- (ii) Daar is geen straf onder hierdie artikel nie, aangesien aanmelding nie verpligtend is nie.
- (iii) In terme van die Kinderwet bestaan daar ’n diskresie met betrekking tot die persoon aan wie die misbruik gerapporteer moet word bv. SAPD of aangewese maatskaplike werker, maar nie met betrekking tot die werklike aanmelding van die oortreding nie.
- (iv) In die geval van ’n seksuele oortreding, moet die SAPD (GKS Eenheid) betrokke wees.

3.2 Onthulling

- 3.2 (a) Tree altyd op in die beste belang van die kind.
- (b) Onthulling is ’n proses en moet met versigtigheid, sensitiwiteit en vertroulikheid hanteer word.
- (c) Die kwessie van vertroulikheid moet tydens die onthulling duidelik gemaak word, en die gevolge van die onthulling moet aan die leerder-slagoffer verduidelik word, d.i. dat ten einde hom/haar te help, u wetlik verplig is om die saak te rapporteer aan ander rolspelers, byvoorbeeld ’n maatskaplike werker en/of SAPD.
- (d) Die veiligheid van die kind moet verseker word.
- (e) Aksies en tussenkomste moet onmiddellik geskied (insluitend die aanmelding van die saak by die SAPD en/of ’n aangewese maatskaplike werker).
- (f) Effektiewe bestuur van die proses sal verseker dat die leerder-slagoffer, beweerde leerder-oortreder en werknemer beskerm word teen addisionele en onnodige emosionele trauma en viktimisasie, wat die geval ook al mag wees.
- (g) Gedurende die proses van onthulling moet die leerder-slagoffer onder geen omstandighede ondervra word om die waarheid van die bewering vas te stel nie, aangesien die opvoeder/prinsipaal se rol slegs is om die aanmelding te ontvang en dit dan weer aan òf die SAPD òf ’n aangewese maatskaplike werker te rapporteer, wat die geval ook al is.
- (h) Om te besluit watter proses gevolg moet word en die onthullingsproses voldoende te bestuur, is dit genoegsaam om te weet dat daar misbruik was, watter tipe misbruik en wie die vermeende oortreder is.
- (i) Wanneer ’n aanmelding gedoen word aan ’n opvoeder en die opvoeder dit aan die prinsipaal rapporteer, moet die prinsipaal nie die leerder weer ondervra nie, maar eerder onmiddellike samewerking gee om die relevante rolspelers betrokke te kry.
- (j) Die onthullingsproses verg onmiddellike aandag en daar moet geen vertraging wees om die relevante rolspelers se hulp in te roep nie, bv. SAPD en DMD moet op dieselfde dag as wat die onthulling gemaak is, gekontak word.

Diagram 1: ONTHULLINGSPROSES -
Leerder-op-Leerder onthulling



3.3 Leerder-op-Leerder Onthulling

- (a) Onthulling kan deur 'n leerder-slagoffer gemaak word aan 'n ander kind (leerder) [wat dit weer aan 'n opvoeder sal onthul] of dit kan direk aan 'n opvoeder deur die leerder-slagoffer gemaak word.
- (b) Die leerder-slagoffer moet nie gekruisondervra word nie. Slegs inligting relevant vir die doel van aanmelding moet verkry word.
- (c) Verduidelik wat die prosedure is wat gaan volg, asook die verskillende rolle en verantwoordelikhede wat elke rolspeler gaan speel en hoekom dit relevant tot die proses is.
- (d) Sodra die onthulling gedoen is, moet die volgende rolspelers onverwyld in kennis gestel word
 - (i) SAPD ([GKS] Eenheid vir Gesinsgeweld, Seksuele Oortredings en Kinderbeskerming) in die geval van 'n seksuele oortreding;
 - (ii) 'n aangewese maatskaplike werker in die geval van misbruik anders as 'n seksuele oortreding;
 - (iii) die skool-maatskaplike werker in die area; en
 - (iv) die ouers van beide die leerder-slagoffer as die vermeende leerder-oortreder.
- (e) 'n Kinder-oortreder (leerder) wat 'n ander leerder fisies misbruik moet op die voorgeskrewe wyse aangemeld word by 'n aangewese maatskaplike werker of die polisie wanneer die fisiese misbruik neerkom op byvoorbeeld:
 - (i) die gebruik van 'n gevaarlike wapen teenoor 'n ander leerder of personeelid;
 - (ii) die pleging van 'n aanranding;
 - (iii) die bedreiging of ingevaarstelling van mede-leerders of opvoeders; en
 - (iv) die herhaaldelike skuldigbevinding aan fisiese benadeling van ander leerders.
- (f) Indien die oortreding in stryd is met die skool se Leerder Gedragskode, die Regulasies betreffende Dissiplinerings, Skorsing en Uitsetting van Leerders van Openbare Skole in die Wes-Kaap (Provinsiale Koerant 6939, gedateer 11 Desember 2011) of enige ander wetgewing, moet die behoorlike prosedure met betrekking tot dissiplinêre verhore, soos uiteengesit in bogenoemde Regulasies, gevolg te word.
- (g) Die Leerder Gedragskode moet voorsiening maak vir die oortreding.
- (h) Die skool-maatskaplike werker moet bystand verleen met die bestuur en verloop van die proses om te verseker dat beide leerders gedurende hierdie tydperk ondersteuning geniet.
- (i) Jong vermeende oortreders moet ondersteun word.
- (j) Sodanige ondersteuning moet beskou word as 'n poging om die vermeende oortreder te verhoed om verdere oortredings te pleeg.
- (k) Die vermeende leerder-oortreder moet na die relevante rolspelers verwys word vir emosionele ondersteuning en terapie.
- (l) Dit is belangrik om te verseker dat die maatskaplike werker of SAPD so gou as moontlik betrokke raak, afhangend van die graad van erns van die misbruik.
- (m) Waar nodig, moet die leerder-slagoffer verwys word vir berading en/of psigososiale ondersteuning deur die skool-maatskaplike werker.

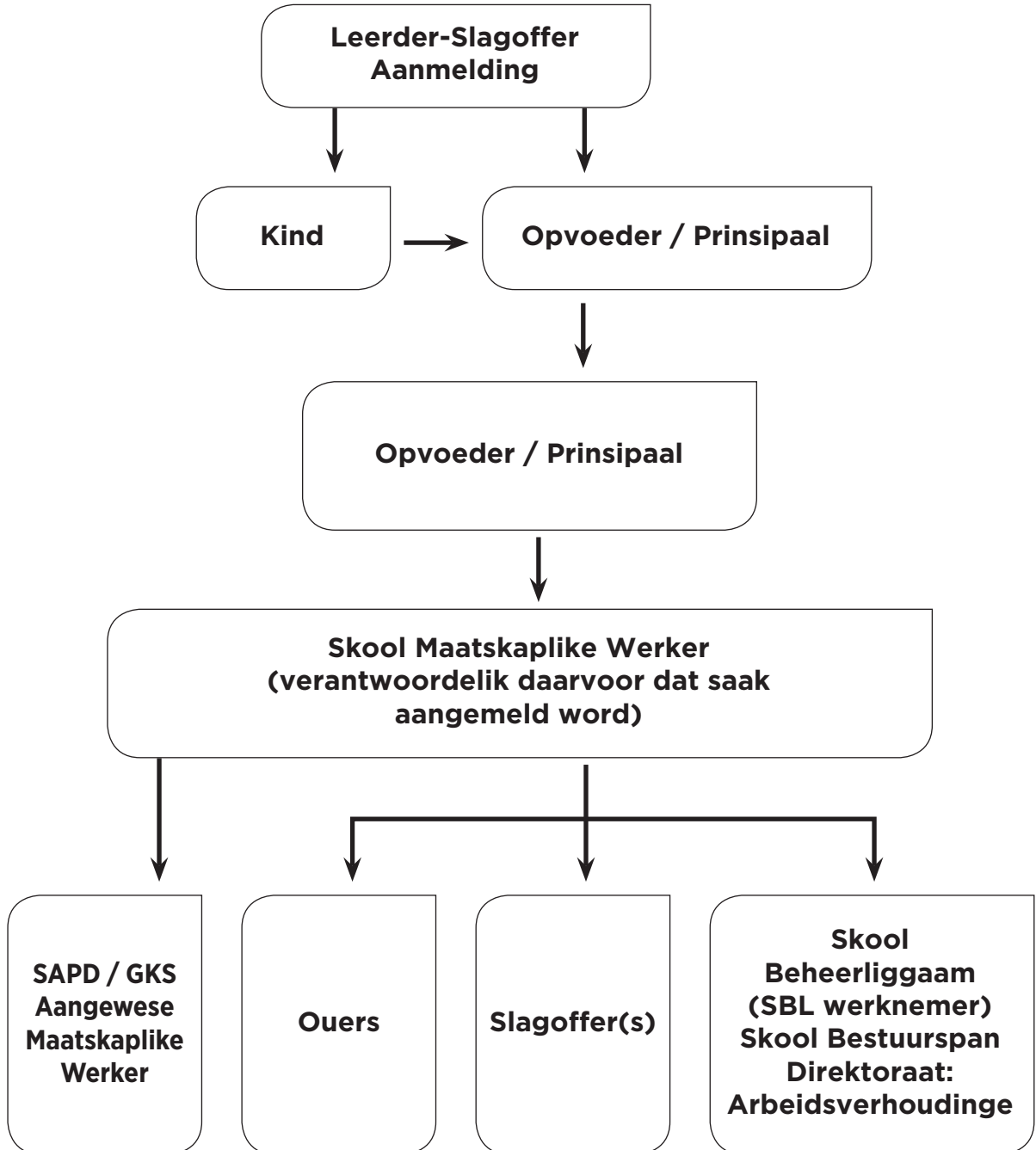
3.4 Riglyne met betrekking tot die bestuur van dissiplinêre maatreëls teen 'n leerder wat die vermeende oortreder is

- (a) Die Leerder Gedragskode moet voorsiening maak vir die oortreding(s).
- (b) Die dissiplinêre proses, tesame met die Regulasies betreffende Dissiplinerings, Skorsing en Uitsetting van Leerders van Openbare Skole in die Wes-Kaap (Provinsiale Koerant 6939, gedateer 11 Desember 2011) kan slegs toegepas word indien daar 'n oortreding was van die skool se Leerder Gedragskode of ander wetgewing.
- (c) In die geval waar 'n leerder-slagoffer en 'n vermeende leerder-oortreder in dieselfde skool is, mag die vermeende oortreder vir sewe dae geskors word, hangende 'n dissiplinêre verhoor.
- (d) Die dissiplinêre verhoor moet volgens 'n voorgeskrewe prosedure geskied, soos na verwys word in subparagraaf 3.4 (b) van die Regulasies.
- (e) Die individu se reg op 'n regverdige en redelike verhoor moet nagekom word.
- (f) Hierdie beginsels moet ook toegepas word op die wyse waarop argumente aangebied word.
- (g) Wanneer op 'n gepaste sanksie besluit word, moet die volgende in ag geneem word:
 - (i) Die ouderdom en ontwikkelings stadium van die leerder;
 - (ii) Die leerder se dissiplinêre rekord en bereidheid om te verander;
 - (iii) Die leerder se berou en gewilligheid om die oortreding reg te stel; en
 - (iv) Aanbevelings vanaf professionele diensverskaffers wat die vermeende leerder-oortreder

ondersteun

- (h) Beide die leerder-slagoffer asook die vermeende leerder-oortreder het die reg tot regsverteenvoording indien hulle sodanige verteenwoordiging verkies.
- (i) Onthou altyd om in die beste belang van die kind op te tree.

**Diagram 2: ONTHULLINGSPROSES -
WCED Employee on Learner disclosure**



3.5 Riglyne met betrekking tot die bestuur van dissiplinêre maatreëls teen 'n werknemer wat geïdentifiseer is as 'n vermeende oortreder.

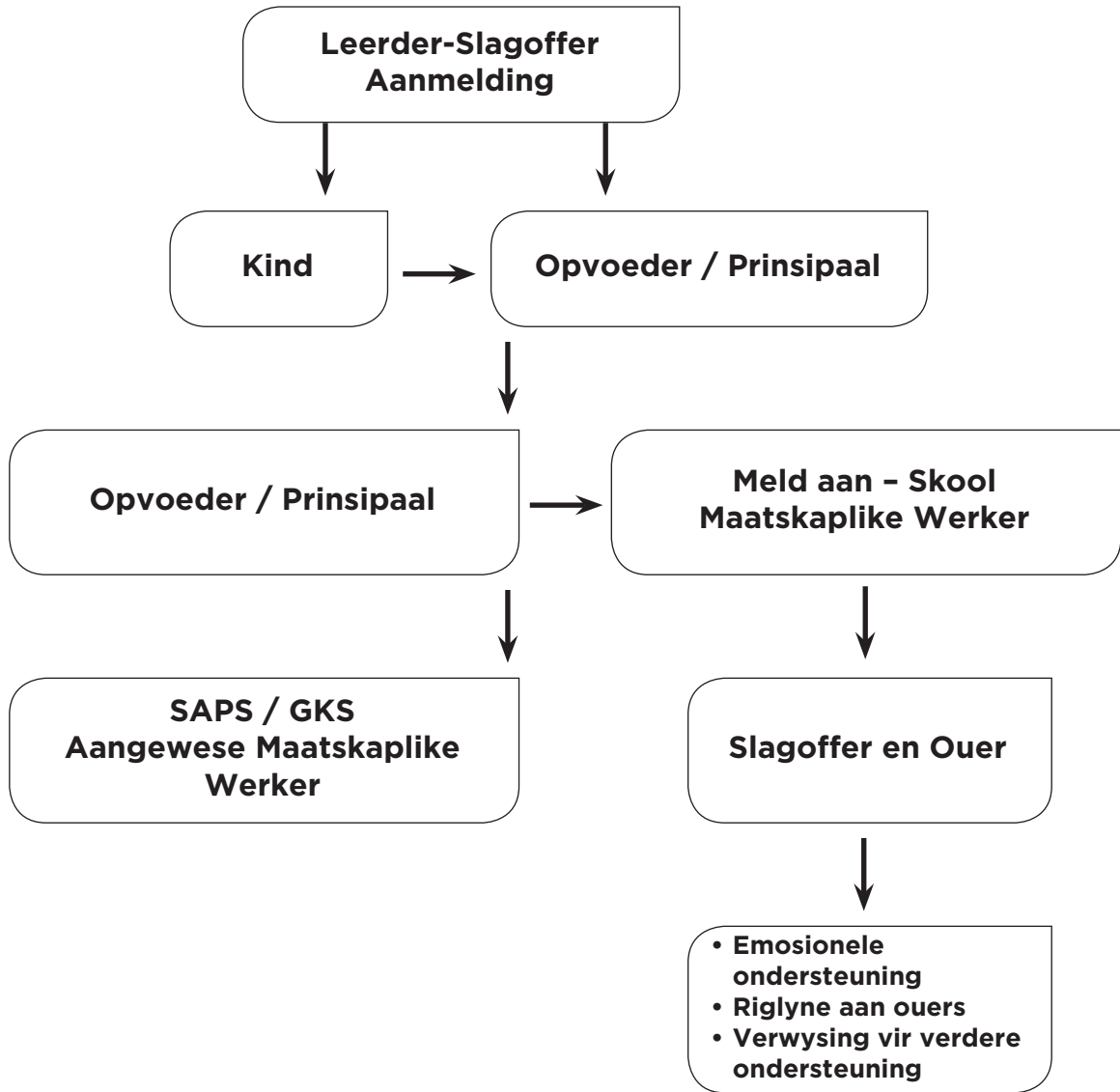
- (a) Onthulling kan deur 'n leerder-slagoffer gemaak word aan 'n ander kind (leerder) [wat dit weer aan 'n opvoeder sal onthul] of dit kan direk aan 'n opvoeder deur die leerder-slagoffer gemaak word.
- (b) Die leerder-slagoffer moet nie gekruisondervra word nie. Slegs informasie relevant vir die doel van aanmelding moet verkry word.
- (c) Verduidelik wat die prosedure is wat gaan volg, asook die verskillende rolle en verantwoordelikhede wat elke rolspeler gaan speel en hoekom dit relevant is tot die proses.
- (d) Sodra die onthulling gedoen is, moet die volgende rolspelers onverwyld in kennis gestel word:
 - (i) Die skool-maatskaplike werker (om te help met die bestuur van die proses);
 - (ii) SAPD ([GKS] Eenheid vir Gesinsgeweld, Seksuele Oortredings en Kinderbeskerming) in die geval van 'n seksuele oortreding;
 - (iii) 'n aangewese maatskaplike werker of SAPD in die geval van misbruik anders as 'n seksuele oortreding;
 - (iv) Direktooraat: Werknemerverhoudinge of die Skool Beheerliggaam (SBL), waar die vermeende werknemer-oortreder in hulle diens was; en
 - (v) die ouers van die leerder-slagoffer.
- (e) Indien die onthulling daarop neerkom dat die Prinsipaal die vermeende werknemer-oortreder is, moet die opvoeder aan wie die onthulling gemaak is die Skool-Maatskaplike Werker of die Kringspan in kennis stel en alle dokumentasie met betrekking tot die aanmelding aan hulle voorsien sodat hulle bystand kan verleen in die bestuur van die proses.
- (f) Die Prinsipaal of opvoeder aan wie die onthulling gemaak is, mag nie die vermeende werknemer-oortreder inlig van die klag of die persoon daarvoor konfronteer alvorens 'n Arbeidsverhoudingbeampte gekontak is nie.
- (g) Die Skool Maatskaplike Werker moet ook ingelig word sodat hy/sy kan help om die Direktooraat: Werknemerverhoudinge betrokke te kry en om verdere hulp te verleen in die bestuur en verloop van die proses van aanmelding.
- (h) Daar moenie 'n vergadering gehou word met die leerder-slagoffer en vermeende werknemer-oortreder nie.
- (i) Die Prinsipaal moet ander personele inlig dat daar 'n aanmelding was sonder om die identiteit van die leerder of die vermeende werknemer-oortreder of die spesifieke besonderhede van die onthulling bekend te maak. Waar die prinsipaal die vermeende oortreder is, moet die adjunk-prinsipaal hierdie rol vervul.
- (j) Indien die vermeende werknemer-oortreder 'n werknemer is wat deur die SBL gekontrakteer is, moet die genoemde werkgewer optree ooreenkomstig die voorwaardes van die dienskontrak. (Verwys na Aanhangsel H)
- (k) In die geval waar 'n vermeende werknemer-oortreder in diens van die SBL is, sal daar 'n SBL-verhoor wees.
- (l) Lyfstraf moet ook gesien word as fisiese en emosionele misbruik, en moet dus as sodanig behandel word in terme van hierdie beleid.
- (m) Beide die vermeende werknemer-oortreder as die leerder-slagoffer is geregtig op verteenwoordiging.
- (n) 'n Tussenganger kan gebruik word om die leerder-slagoffer by te staan tydens die SBL-verhoor.
- (o) Aparte sitplek plasings moet verseker word om kontak tussen die leerder-slagoffer en die vermeende werknemer-oortreder te verhoed.
- (p) Daar moet 'n bewustheid wees van die leerder-slagoffer se ontwikkelings stadium met betrekking tot: ondervraging, konsentrasie, die noodsaaklikheid van gereelde pouses, taal, emosionele status en die tyd van die onderhoud of verhoor.

3.6 Lyfstraf

- (a) Lyfstraf word nie by enige Suid-Afrikaanse Skool toegelaat nie, en is dus uitdruklik verbode.
- (b) Die Wet op die Nasionale Onderwysbeleid, 1996 (Wet 27 van 1996) bepaal: "dat niemand lyfstraf mag toedien nie, of 'n student by enige onderwysinrigting aan sielkundige of liggaamlike mishandeling mag onderwerp nie";
- (c) Die Suid-Afrikaanse Skolewet, 1996 (Wet 84 van 1996) bepaal in artikel 10 dat:

- (1) Geen persoon mag by 'n skool lyfstraf aan 'n leerder toedien nie.
(2) Enige persoon wat subartikel (1) oortree, is skuldig aan 'n misdryf en by skuldigbevinding strafbaar met 'n vonnis wat vir aanranding opgelê kan word."

**Diagram 3: ONTHULLINGSPROSES -
Ouer, Familielid of Gemeenskapslid op Leerder
Onthulling**



3.7 Onthullingsproses: Ouer, Familielid of Gemeenskaplid oortreding op Leerder

- (a) Onthulling kan deur 'n leerder-slagoffer gemaak word aan 'n ander kind (leerder) [wat dit weer aan 'n opvoeder sal onthul] of dit kan direk aan 'n opvoeder deur die leerder-slagoffer gemaak word.
- (b) Die leerder-slagoffer moet nie gekruisondervra word nie. Slegs informasie relevant vir die doel van aanmelding moet verkry word.
- (c) Verduidelik wat die prosedure is wat gaan volg, asook die verskillende rolle en verantwoordelikhede wat elke rolspeler gaan speel en hoekom dit relevant is tot die proses.
- (d) Indien 'n ouer as die vermeende oortreder aangedui word in 'n onthulling, word daar voorgestel dat die ander ouer nie gekontak word voordat die aangewese maatskaplike werker of SAPD betrokke is nie om te verhoed dat die leerder-slagoffer geïntimideer word.
- (e) Sodra die onthulling gedoen is, moet die volgende rolspelers onverwyld gekontak word:
 - (i) SAPD GKS Eenheid in die geval van 'n seksuele oortreding;
 - (ii) 'n aangewese maatskaplike werker in die geval van misbruik anders as 'n seksuele oortreding; en
 - (iii) die skool-maatskaplike werker in u area.
- (f) Dit mag nodig wees dat die leerder-oortreder in sekere omstandighede 'n Beskermingsbevel kry.
- (g) Dit moet onder die aandag van die aangewese maatskaplike werker gebring word sodat die leerder-slagoffer in hierdie proses bygestaan kan word.
- (h) Die skool moet omsien na die veiligheid van die leerder-slagoffer deur met die maatskaplike werker of ander kinderbeskermingsagentskap te kommunikeer sodat die leerder-slagoffer na 'n plek van veiligheid of 'n familielid gestuur kan word indien daar rede is om te glo dat dit vir die kind onveilig sal wees om terug te keer huis toe.
- (i) Die Skool (prinsipaal en opvoeders) moet deurlopende emosionele steun aan die leerder-slagoffer voorsien sowel as die leerder-slagoffer se sosiale, emosionele en akademiese funksionering monitor.
- (j) Voorsien gereelde terugvoer aan die aangewese maatskaplike werker.
- (k) Maak voorsiening vir addisionele akademiese ondersteuning indien nodig.

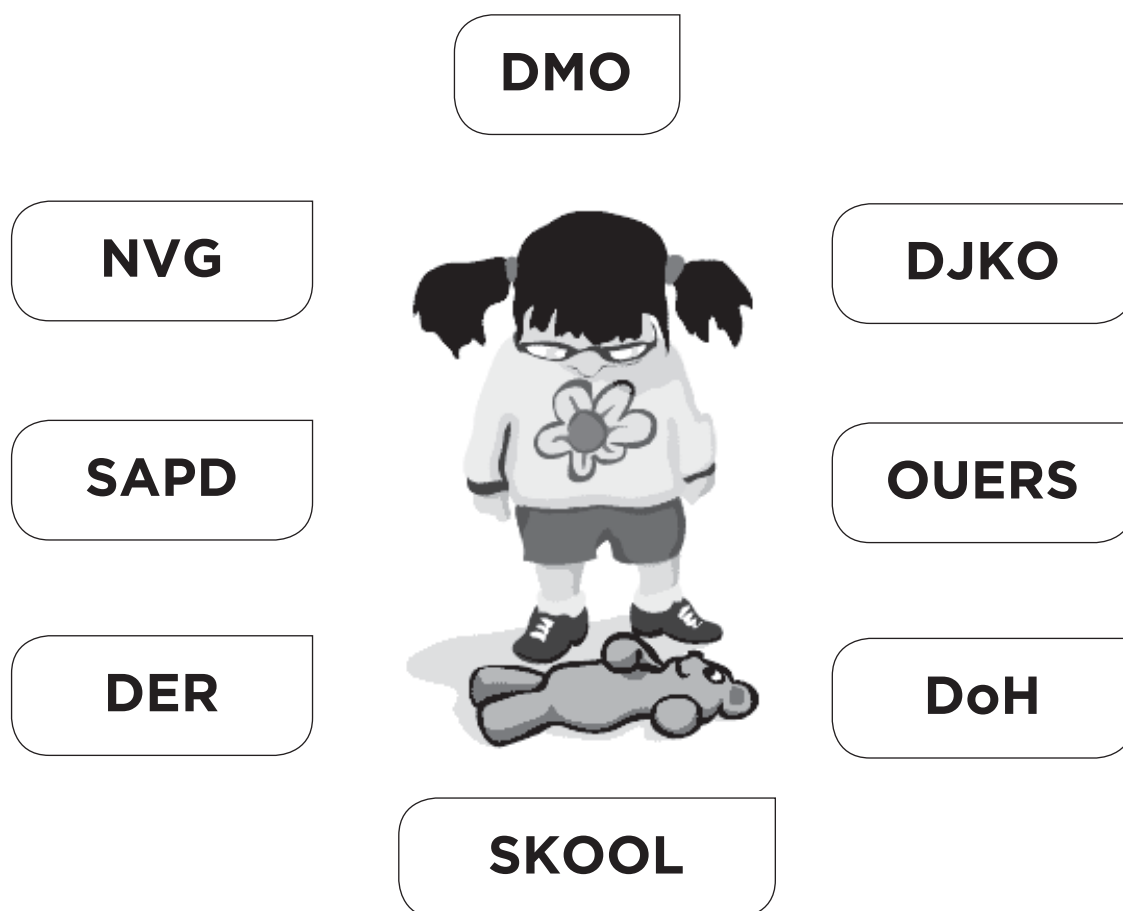
3.8 Rolspelers wat gekontak kan word na gelang van die tipe oortreding of die omstandighede

- (a) Die skool-maatskaplike werker by die Onderwys Distrikskantoor sal bystand verleen aan die prinsipaal sowel as die werknemer in die besluitneming om ander relevante agentskappe te betrek, bv.:
 - (i) Die Departement van Maatskaplike Ontwikkeling;
 - (ii) Maatskaplike Diensverskaffers in die gemeenskap;
 - (iii) Die aangewese kinderbeskermingsorganisasie;
 - (iv) Die skool-sielkundige;
 - (v) SAPD in die area waar die aanmelding/onthulling gedoen is, bv. binne die skool se jurisdiksiegebied. In die geval van 'n seksuele oortreding, sal die SAPD op hul beurt die GKS-eenheid kontak;
 - (vi) Arbeidsbetrokkings, in gevalle waar werknemers die vermeende oortreders is;
 - (vii) Die SBL waar die vermeende werknemer-oortreders in diens van hierdie liggaam is;
 - (viii) Die leerder-slagoffer se ouer(s) met dien verstande dat hulle nie die vermeende oortreder(s) is nie;
 - (ix) Die Departement van Gesondheid se skoolverpleegkundige (indien beskikbaar), of (indien van toepassing) die Geneesheer by 'n gesondheidsinstelling;
 - (x) Die skoolverpleegkundige van Onderwys vir Leerders met Spesiale Onderwysbehoefes (OLSO);
 - (xi) Die Thuthuzela Sorgsentrum naaste aan die skool

Afdeling 4

4. VERANTWOORDELIKHEDE VAN RELEVANTE ROLSPELERS

- a) Vir die doeltreffende hantering van kindermisbruik, is 'n multi-dissiplinêre benadering nodig sodat daar op holistiese wyse voorsien kan word in die behoeftes van die klaer (leerder-slagoffer).
- b) Om misbruik effektiewelik te bestuur, moet daar oorleg, koördinasie en samewerking tussen die verskillende rolspelers en diensverskaffers wees tydens die intervensie proses, en elke instansie behoort 'n wyse te formuleer om onderling effektiewelik met mekaar te skakel.



4.1 Suid-Afrikaanse Polisie diens

- (a) Ontvang en ondersoek klag.
- (b) Bekom beëdigde verklarings vanaf die klaer (leerder-slagoffer), sy/haar ouers en ander relevante getuies.
- (c) Arresteer die vermeende oortreders.
- (d) Neem die leerder-slagoffer vir 'n mediese ondersoek, waar van toepassing.
- (e) Neem die beskuldigde hof toe binne 48 uur na arrestasie, of binne 24 uur na arrestasie in die geval van 'n minderjarige.

4.2 Mediese Dienste

- (a) Voer 'n mediese ondersoek uit in die geval van 'n seksuele oortreding.
- (b) Doen die relevante toetse, byvoorbeeld MIV- en swangerskapstoetse.
- (c) Insameling van forensiese getuienis vir gebruik in 'n hofspraak.
- (d) Verskaf medikasie om die gesondheid van die leerder-slagoffer te beskerm.
- (e) Teken alle bevindings aan in 'n regsmediese verslag (J88) tesame met 'n 212(4)-beëdigde verklaring.

4.3 Departement van Justisie en Konstitusionele Ontwikkeling

- (a) Beskerm die kind teen verdere misbruik deur 'n bevel van die Kinderhof uitgereik deur 'n Kommissaris van die Kinderhof.
- (b) Beskerm die kind teen misbruik deur middel van 'n Beskermingsbevel (interdikte).
- (c) Voorsien die relevante howe waarin die oortreder kan teregstaan.
- (d) Reik dagvaardings uit aan getuies om in die hof te verskyn.
- (e) Voorsien tolke sodat die verrigtinge kan geskied in die taal van die leerder-slagoffer en van die vermeende oortreder.

4.4 Maatskaplike Werkers van die Departement van Maatskaplike Ontwikkeling en Aangewese Kinderbeskermingsorganisasies

- (a) Verseker die veiligheid van die leerder-slagoffer.
- (b) Ondersoek die insident in gevalle waar 'n verpligting rus om dit te doen, en stel 'n verslag op vir die Kinderhof of die Kriminele Hof.
- (c) Verskaf onmiddellike trauma-ontlonting en/of langtermyn berading, direk of deur middel van 'n nie-regeringsorganisasie.
- (d) Verleen bystand deur die leerder-slagoffer en ouers voor te berei met betrekking tot die hofprosedure.
- (e) Verskaf rekonstruktiewe dienste aan die leerder-slagoffer en sy/haar familie.

4.5 Nasionale Vervolgingsgesag

- (a) Voorsien bystand deur middel van die Thuthuzela Sorgsentrums (indien daar een bestaan in die skool se jurisdiksiegebied).
- (b) Aanklaers moet voortgaan met vervolging sodra die saak by die hof aangemeld word.
- (c) Konsulteer met die leerder-slagoffer ter voorbereiding van die verhoor.
- (d) Voorbereidingsbeampte by die hof wat deur die NVG in diens geneem is, moet die leerder-slagoffers bystaan in die hofproses.

4.6 Direkoraat: Werknemer-verhoudinge van die Wes-Kaapse Onderwysdepartement

- (a) Ondersoek alle klagtes en verseker dat die leerder-slagoffer se privaatheid en vertroulikheid te alle tye gehandhaaf word.
- (b) Waar voldoende getuienis bestaan, moet vermeende werknemer-oortreders as 'n voorkomende maatreël met onmiddellike effek geskors word.
- (c) Dien klagtes op die werknemer.
- (d) Gaan voort met 'n dissiplinêre ondersoek op 'n wyse waar die belange en die spesiale behoeftes van die leerder-slagoffer(s) en ander kinder-getuie(s) beskerm word.

4.7 Skool Beheerliggaam (SBL)

- (a) Bystand tydens 'n ondersoek en verhoor met betrekking tot die aanklag(te) van misbruik (seksuele oortredings en ander misbruik) deur 'n werknemer.
- (b) 'n Verhoor moet so gou as moontlik belê word en 'n besluit rakende die opskorting van die dienskontrak van sodanige werknemer geneem word, afhangende van die uitslag van die verhoor.

The Western Cape Education Department (WCED) is responsible for public schooling in the province, from Grades R to 12, as well as Further Education and Training (FET) in the FET colleges. The WCED operates in eight Education Districts with a Head Office in Cape Town.

Location	Telephone	Fax
WCED Head Office	021 467 2000	021 467 2996
Metro Central Education District	021 514 6700	021 659 4413
Metro East Education District	021 900 7000	021 903 9484
Metro North Education District	021 938 3000	021 938 3180
Metro South Education District	021 370 2000	021 372 1856
Cape Winelands Education District	023 348 4600	023 342 4138
Eden & Central Karoo Education District	044 803 8300	044 873 2253
Overberg Education District	028 214 7300	028 214 7400
West Coast Education District	021 860 1200	021 860 1231

WCED Call Centre:	0861 923 322
WCED: Directorate Employee Relations	021 467 2846
WCED Safe Schools Call Centre	0800 45 46 47

DISTRICT OFFICE SUPPORT (CIRCUIT TEAM)

Official	Name	Tel. No. (office)	Cellphone No.
School social worker			
Psychologist			
IMG Manager			
Circuit Team Manager			

COMMUNITY RESOURCES

Organisation or Department	Contact Person	Tel. No. (office)	Cellphone No.
SAPS			
Dept. of Social Development			
Welfare Organisation (e.g. Child Welfare, Badisa, etc.)			
FCS			
NGO			
Day Hospital / Health Clinic			

**FORM 22A
REPORTING OF ABUSE OR DELIBERATE NEGLECT OF CHILD
(Regulation 33)
[SECTION 110 OF THE CHILDREN'S ACT 38 OF 2005]**

**REPORTING OF ABUSE TO PROVINCIAL DEPARTMENT OF SOCIAL DEVELOPMENT,
DESIGNATED CHILD PROTECTION ORGANISATION OR POLICE OFFICIAL**

NOTE: A SEPARATE FORM MUST BE COMPLETED FOR EACH CHILD

TO: The Head of the Department

Pursuant to section 110 of the Children's Act, 2005, and for purposes of section 114(1)(a) of the Act, you are hereby advised that a child has been abused in a manner causing physical injury/ sexually abused/ deliberately neglected or is in need of care and protection.

Source of report (do not identify person)			
<input type="checkbox"/> Victim	<input type="checkbox"/> Relative	<input type="checkbox"/> Parent	<input type="checkbox"/> Neighbour/friend
<input type="checkbox"/> Professional (specify)			
<input type="checkbox"/> Other (specify)			
Date Reported to child protection organisation:	DD	MM	CCYY

1. CHILD: (COMPLETE PER CHILD)							
Surname				Full name(s)			
Gender:	M	F	Date of Birth:	DD	MM	CCYY	
School Name:				Grade:		Age / Estimated Age:	
* ID no:				* Passport no:			
Contact no:							

2. CATEGORY OF CHILD IN NEED OF CARE AND PROTECTION		
<input type="checkbox"/> Street child	<input type="checkbox"/> Child labour	<input type="checkbox"/> Child trafficking
<input type="checkbox"/> Commercial sexual exploitation	<input type="checkbox"/> Exploited children	<input type="checkbox"/> Child abduction

3. OTHER INTERVENTION – CONTACT PERSON TRUSTED BY CHILD	
Surname:	Name:
Address:	Telephone number:
Other children interviewed:	<input type="checkbox"/> Yes <input type="checkbox"/> No Number :

(*) = Complete if available or applicable

SURNAME OF CHILD:	
FULL NAMES OF CHILD:	

4. ALLEGED ABUSER						
4.1) Surname				Full Name(s)		
Date of Birth:	DD	MM	CCYY	Gender:	M	F
ID No:				Age:		
* Passport No:				* Drivers license:		
Also known as:				Relationship to child:		
Street Address (include postal code):				<input type="checkbox"/> Father <input type="checkbox"/> Mother <input type="checkbox"/> Grand father <input type="checkbox"/> Grand mother <input type="checkbox"/> Step father <input type="checkbox"/> Step mother <input type="checkbox"/> Foster father <input type="checkbox"/> Foster mother <input type="checkbox"/> Uncle <input type="checkbox"/> Aunt <input type="checkbox"/> Sibling <input type="checkbox"/> Caregiver <input type="checkbox"/> Professional: social worker/police officer/teacher/caregiver/priest/dr/volunteer <input type="checkbox"/> Other (specify)		
				Postal Code:		
4.2) WHEREABOUTS OF ALLEGED PERPETRATOR:						
<input type="checkbox"/> Section 153 (Request for removal by SAPS) <input type="checkbox"/> Still in home <input type="checkbox"/> In hospital (Name/Place.....) <input type="checkbox"/> In detention (Place.....) <input type="checkbox"/> Living somewhere else <input type="checkbox"/> Whereabouts unknown <input type="checkbox"/> Un-identified						

5. PARENTS OF CHILD (If other than above)						
Surname: Father / Step-father				Full name(s)		
Date of Birth:	DD	MM	CCYY	Gender:	M	F
ID no:				Age:		
Surname: Mother / Step-mother				Full name(s)		
Date of Birth:	DD	MM	CCYY	Gender:	M	F
ID no:				Age:		
Also known as:				Names and ages of siblings or other children if helpful for tracking		
Street Address (include postal code):					Postal Code:	

(*) = Complete if available or applicable

SURNAME OF CHILD:	
FULL NAMES OF CHILD:	

6. ABUSE											
Date of Incident:			Date unknown:			Episodic/ongoing from (date)			Reported to CPR:		
DD	MM	CCYY				DD	MM	CCYY	DD	MM	CCYY
Place of incident:											
<input type="checkbox"/> Child's home <input type="checkbox"/> Field <input type="checkbox"/> Tavern <input type="checkbox"/> School <input type="checkbox"/> Friend's place <input type="checkbox"/> Partial Care <input type="checkbox"/> ECD Centre <input type="checkbox"/> Neighbour <input type="checkbox"/> Child and youth care centre <input type="checkbox"/> Other (specify) <input type="checkbox"/> Foster home <input type="checkbox"/> Temporary safe care											
6.1) TYPE OF ABUSE (Tick only the one that indicates the key motive of intent)											
Physical			Emotional			Sexual			Deliberate neglect		
6.2) INDICATORS (Check any that apply)											
PHYSICAL:											
<input type="checkbox"/> Abrasions <input type="checkbox"/> Bruises <input type="checkbox"/> Burns/Scalding <input type="checkbox"/> Fractures <input type="checkbox"/> Other physical illness <input type="checkbox"/> Cuts <input type="checkbox"/> Welts <input type="checkbox"/> Repeated injuries <input type="checkbox"/> Fatal injury (date of death) <input type="checkbox"/> Injury to internal organs <input type="checkbox"/> Head injuries <input type="checkbox"/> No visible injuries (elaborate) <input type="checkbox"/> Poisoning (specify) <input type="checkbox"/> Other Behavioural or physical (specify)											
EMOTIONAL:											
<input type="checkbox"/> Withdrawal <input type="checkbox"/> Depression <input type="checkbox"/> Self destructive aggressive behaviour <input type="checkbox"/> Corruption through exposure to illegal activities <input type="checkbox"/> Deprivation of affection <input type="checkbox"/> Exposure to anti-social activities <input type="checkbox"/> Exposure to family violence <input type="checkbox"/> Parent or care giver negative mental condition <input type="checkbox"/> Inappropriate and continued criticism <input type="checkbox"/> Humiliation <input type="checkbox"/> Isolation <input type="checkbox"/> Threats <input type="checkbox"/> Development Delays <input type="checkbox"/> Oppression <input type="checkbox"/> Rejection <input type="checkbox"/> Accusations <input type="checkbox"/> Anxiety <input type="checkbox"/> Lack of cognitive stimulation <input type="checkbox"/> Mental, emotional or developmental condition requiring treatment (specify)											
SEXUAL:											
<input type="checkbox"/> Contact abuse <input type="checkbox"/> Rape <input type="checkbox"/> Sodomy <input type="checkbox"/> Masturbation <input type="checkbox"/> Oral sex area <input type="checkbox"/> Molestation <input type="checkbox"/> Non contact abuse (flashing, peeping) <input type="checkbox"/> Irritation, pain, injury to genital <input type="checkbox"/> Other indicators of sexual molestation or exploitation (specify)											
DELIBERATE NEGLECT:											
<input type="checkbox"/> Malnutrition <input type="checkbox"/> Medical <input type="checkbox"/> Physical <input type="checkbox"/> Educational <input type="checkbox"/> Refusal to assume parental responsibility <input type="checkbox"/> Neglectful supervision <input type="checkbox"/> Abandonment											
6.3) Indicate overall degree of Risk to child:											
<input type="checkbox"/> Mild <input type="checkbox"/> Moderate <input type="checkbox"/> Severe <input type="checkbox"/> Unknown											
6.4) When applicable, tick the secondary type of abuse Multiple Abuse:											
<input type="checkbox"/> Yes <input type="checkbox"/> No											
Sexual			Physical			Emotional			Deliberate Neglect		
Brief explanation of occurrence(s) (including a statement describing frequency and duration)											

(*) = Complete if information is available or applicable

SURNAME OF CHILD:	
FULL NAMES OF CHILD:	

7. MEDICAL INTERVENTION (*)		
Treated outside hospital: <input type="checkbox"/> Yes <input type="checkbox"/> No	Examined by: <input type="checkbox"/> Doctor <input type="checkbox"/> Reg. Nurse	Hospitalised: <input type="checkbox"/> For assessment <input type="checkbox"/> For treatment <input type="checkbox"/> As place of safety
Where (name of Hospital)	Contact person	Telephone Number

8. CHILDREN'S COURT INTERVENTION (*)			
Removal of child to temporary safe care (Section 152): <input type="checkbox"/> Yes <input type="checkbox"/> No		Date	
		MM	DD CCYY

9. SAPS: (ACTION RELATED TO ALLEGED ABUSER(S)) - (*)				
Reported to SAPS: <input type="checkbox"/> Yes <input type="checkbox"/> No	Charges laid: <input type="checkbox"/> Yes <input type="checkbox"/> No	Date		
		DD	MM	CCYY
CASE NR	Police Station	Telephone Nr		
Name of Police Officer		Rank of Police Officer		

10. CHILD KNOWN TO WELFARE ORGANISATION/ SOCIAL DEVELOPMENT?		
10.1) Child known to welfare?:	<input type="checkbox"/> Yes	<input type="checkbox"/> No
Name of Organisation	Contact number	Reference number

11. DETAILS OF PERSON WHO REPORTS ALLEGED ABUSE (Refers to a profession, mandatory obliged to report child abuse)		
Name of informant	Employer	
Employer Address	Work Telephone Nr	Fax Number
Email Address		

(*) = Complete if information is available or applicable

SURNAME OF CHILD:	
FULL NAMES OF CHILD:	

CAPACITY Section 110 (1)	Caregiver	Correctional Official	Child and Youth Care Centre	Dentist	Doctor	Drop in Centre
	Homeopath	Labour Inspector	Legal Practitioner	Midwife	Member of staff – partial care facility	Medical Practitioner
	Minister of Religion	Nurse	Occupational Therapist	Psychologist	Police Official	Physio-therapist
	Religious leader		Social service professional		Social worker	
	Speech therapist		Shelter		Traditional leader	
	Teacher		Traditional health practitioner		Volunteer Worker – partial care facility	
	Other (specify)					

I declare that the particulars set out in the above mentioned statement are true and correct to the best of my knowledge.

Signature of person reporting alleged abuse: _____

Date: _____

Official Stamp of Department / child protection organisation

Oortredings met betrekking tot kinders en verstandelik gestremde persone soos bedoel in die Wysigingswet op die Strafbreg (Seksuele Misdrywe en Verwante Aangeleenthede) 2007 (Wet 32 van 2007)**Chapter 2 of Act 32 of 2007 contains some general offences that are applicable to adults, children and mentally disabled persons as complainants:**

Section 3	Rape
Section 4	Compelled rape
Section 5(1) and (2)	Sexual assault
Section 6	Compelled sexual assault
Section 7	Compelled self-sexual assault
Section 12	Incest

Chapter 3 of Act 32 of 2007 contains offences specifically relating to children:

Section 15	Acts of consensual sexual penetration with certain children
Section 16	Acts of consensual sexual violation with certain children
Section 17(1)	Sexual exploitation of a child
Section 17(2)	Involved in the sexual exploitation of a child
Section 17(3)(a)	Furthering the sexual exploitation of a child
Section 17(3)(b)	Furthering the sexual exploitation of a child
Section 17(4)	Benefitting from the sexual exploitation of a child
Section 17(5)	Living from the earnings of the sexual exploitation of a child
Section 17(6)(a)	Promoting child sex tours
Section 17(6)(b)	Promoting child sex tours
Section 18(1)	Promoting sexual grooming of children
Section 18(2)	Sexual grooming of a child
Section 19	Exposing or displaying or causing the exposure or display of child pornography or pornography to a child
Section 20(1)	Using a child for child pornography
Section 20(2)	Benefitting from child pornography
Section 21(1)	Compelling or causing a child to witness sexual offences
Section 21(2)	Compelling or causing a child to witness a sexual act
Section 21(3)	Compelling or causing a child to witness self-masturbation
Section 22	Exposing or displaying or causing the exposure or display of genital organs, anus or female breasts to a child

Chapter 4 of Act 32 of 2007 contains offences specifically relating to mentally disabled persons:

Section 23(1)	Sexual exploitation of a mentally disabled person
Section 23(2)	Being involved in the sexual exploitation of a mentally disabled person
Section 23(3)(a)	Furthering the sexual exploitation of a mentally disabled person
Section 23(3)(b)	Furthering the sexual exploitation of a mentally disabled person
Section 23(4)	Benefitting from the sexual exploitation of a mentally disabled person
Section 23(5)	Living from the earnings of the sexual exploitation of a mentally disabled person
Section 23(6)(a)	Promoting sex tours with persons who are mentally disabled
Section 23(6)(b)	Promoting sex tours with persons who are mentally disabled
Section 24(1)	Promoting sexual grooming of a person who is mentally disabled
Section 24(2)	Sexual grooming of a person who is mentally disabled
Section 25	Exposing or displaying or causing the exposure or display of child pornography or pornography to a person who is mentally disabled child
Section 26(1)	Using a person who is mentally disabled for pornographic purposes
Section 26(2)	Benefitting from using a person who is mentally disabled for pornographic purposes

Chapter 7 of Act 32 of 2007

Section 54(1)	Failure to immediately report knowledge that a sexual offence has been committed against a child
Section 54(2)	Failure to immediately report knowledge, reasonable belief or suspicion that a sexual offence has been committed against a person who is mentally disabled
Section 55(a)	Attempt to commit a sexual offence in terms of this Act
Section 55(b)	Conspires to commit a sexual offence in terms of this Act
Section 55(c)	Aids, abets, induces, incites, instigates, instructs, commands, counsels or procures another person to commit a sexual offence in terms of this Act
Section 71(1)	Trafficking in persons for sexual purposes
Section 71(2)	Involvement in trafficking in persons for sexual purposes
Section 71(6)	Commercial carrier bringing a person into or removing a person from the republic without the required travel documents

Breërisiko-assesseringsraamwerk om te dien as riglyn tydens besluitneming vir die voorsiening van aangewese kinderbeskermingsdienste (Artikel 35 van die regulasies van die Kinderwet, 2005) (Wet 38 van 2005)

1) The aim of the broad risk assessment framework contemplated (in Section 142 (c) of the Children’s Act) is to provide guidelines (Section 35 of the Regulations of Children’s Act) for:

- (a) Identification of children who are being abused or deliberately neglected;
- (b) Assessment of risk factors to support a conclusion of abuse and neglect on reasonable grounds [as contemplated in Section 110 of the Children’s Act, 2005 (Act 38 of 2005)];
- (c) Investigation by a provincial department of social development or a designated child protection organisation upon receipt of a report of the abuse or neglect of the child; and
- (d) Appropriate protective measures to be taken in respect of a child.
- (e) A disclosure of abuse or deliberate neglect by the child; or
- (f) A statement relating to a pattern or history of abuse or deliberate neglect from a witness relating to the abuse of a child.

2) The broad risk assessment framework includes the following guidelines [Regulation 35(2) of the Children’s Act, 2005 (Act 38 of 2005)]:

(a) The presence of indicators of physical abuse	(b) The presence of emotional and behavioural indicators of physical, psychological or sexual abuse	(c) The presence of developmental indicators of physical, psychological or sexual abuse	(d) The presence of indicators of deliberate neglect
<ul style="list-style-type: none"> • Bruises in any part of the body • Grasp marks of the arms, chest or face • Variations in bruising colour • Black eyes • Belt marks • Tears around or behind the eyes • Cigarette or other burn marks • Cuts • Welts • Fractures • Head injuries • Convulsions that are not due to epilepsy or high temperature • Drowsiness • Irregular breathing • Vomiting • Pain • Fever • Restlessness 	<ul style="list-style-type: none"> • Aggression • Physical withdrawal when approached by adults • Anxiety • Irritability • Persistent fear of familiar people or situations • Sadness • Suicidal actions or behaviour • Self-mutilation • Obsessive behaviour • Neglect of personal hygiene • Age of child demonstrating socially inappropriate sexual behaviour or knowledge • Active or passive bullying • Unwillingness or tearfulness to undress or wearing layers of clothing 	<ul style="list-style-type: none"> • Failure to thrive • Failure to meet physical and psychological developmental norms • Withdrawal • Stuttering • Unwillingness to partake in group activities • Clumsiness • Lack of co-ordination or orientation • Observable thriving of children away from their home environment 	<ul style="list-style-type: none"> • Underweight • Reddish scanty hair • Sores around the mouth • Slight water retention on the palm or in the legs • Extended or slightly hardened abdomen • Thin and dry skin • Dark pigmentation of skin, especially on extremities • Abnormal thin muscles • Developmental delay • Lack of fatty tissue • Disorientation • Intellectual disability • Irritability • Lethargy • Withdrawal • Bedsores • Fractures

3) A person who, due to the presence of indicators referred to in sub regulation (2), suspects that a child has been sexually abused, or abused in a manner causing physical injury or deliberately neglected, must assess the total context of the child's situation in accordance with the following guidelines:

- (a) Many indicators may be non-specific to abuse or neglect;
- (b) A cluster or pattern of indicators as opposed to a single isolated indicator will provide support for a conclusion of abuse or neglect;
- (c) Information about specific times of any incidents, places where incidents have taken place and the context within which incidents have taken place, which must be noted in writing, may provide support for a conclusion of abuse or neglect;
- (d) Abuse may be unintentional, but failure on the part of the parent or care-giver to prevent abuse of the child may amount to neglect;
- (e) Abuse may be physical, psychological or sexual without any visible indicators and is likely to exist if the child continuously reports threats of harm or punishment;
- (f) A series of minor incidents, any of which may, when considered in isolation, not amount to abuse or neglect, may constitute abuse or neglect when considered together;
- (g) The child's age, personality and temperament should be taken into account;
- (h) Discrepancies in the rendition of incidents by the child and his or her parents or care-givers may either provide or diminish support for a conclusion of abuse or neglect; and
- (i) Any unexplained delay in seeking medical treatment for a child who is seriously injured, should be considered as a possible indicator of abuse or neglect.

Plig om aan te meld in terme van artikel 54 van die Wysigingswet op die Strafwet (Seksuele Misdrywe en Verwante Aangeleenthede) 2007 (Wet 32 van 2007) en artikel 110 van die Kinderwet, 2005 (Wet 38 van 2005)

Section 54 of Act 32 of 2007:

- (1) (a) A person who has knowledge that a sexual offence has been committed against a child must report such knowledge immediately to a police official.
- (b) A person who fails to report such knowledge as contemplated in paragraph (a), is guilty of an offence and is liable, on conviction, to a fine or to imprisonment for a period not exceeding five years or to both a fine and such imprisonment.
- (2) (a) A person who has knowledge, reasonable belief or suspicion that a sexual offence has been committed against a person who is mentally disabled must report such knowledge, reasonable belief or suspicion immediately to a police official.
- (b) A person who fails to report such knowledge, reasonable belief or suspicion as contemplated in paragraph (a), is guilty of an offence and is liable on conviction to a fine or to imprisonment for a period not exceeding five years or to both a fine and such imprisonment.
- (c) A person who in good faith reports such reasonable belief or suspicion shall not be liable to any civil or criminal proceedings by reason of making such report.

Section 110 of Act 38 of 2005 as amended:

- (1) "Any correctional official, dentist, homeopath, labour inspector, legal practitioner, medical practitioner, midwife, minister of religion, nurse, occupational therapist, police official, physiotherapist, psychologist, religious leader, social service professional, social worker, speech therapist, teacher, traditional health practitioner, traditional leader or member of staff or volunteer worker at a partial care facility, shelter, drop-in centre or child and youth care centre"
- The above mentioned persons must have reasonable grounds to conclude that the child has been abused in a manner causing physical injury, sexual abuse or deliberate neglect.
- (2) "Any person who on reasonable grounds believes that a child is in need of care and protection may report that belief to the provincial department of social development, a designated child protection organisation or a police official."

Part 4 of SAPS National Instruction 3 of 2008:

- (1) the alleged commission of a sexual offence is usually reported by –
- (a) the victim of the offence;
 - (b) a family member, friend or colleague of the victim; or
 - (c) a person who witnessed or received information about the commission of the offence.
- (4) a person reporting his or her –
- i) knowledge that a sexual offence has been committed against a child or a mentally disabled person; or
 - ii) reasonable belief or suspicion that a sexual offence has been committed against a mentally disabled person, as a result of the legal duty to do so in terms of Section 54 of the Act (32 of 2007), may sometimes do so out of fear of being prosecuted if he or she fails to do so.
- (5) If a person (referred to in subparagraph (4)) reports such knowledge or his or her suspicion to a police official, the member receiving the report may under no circumstances turn such person away. Such a member must consider the information and –
- (a) If the member is satisfied that there are reasonable grounds to believe that such an offence was indeed committed, take an affidavit from the person setting out the information provided by that person, open a docket for the investigation of the offence that was allegedly committed and register the docket on the CAS (Case Administration System); or
 - (b) If the member is not satisfied that there are reasonable grounds to believe that such an offence was indeed committed, consult with the Community Service Commander who must make a comprehensive OB (Occurance Book) entry of the report and the reasons why the Commander is not satisfied that there are reasonable grounds to believe that such an offence was indeed committed and provide the number of the OB entry to the person who made the report to enable him or her to be located and be interviewed if this turns out to be necessary.

Sanksies – Ernstige wangedrag van opvoeders in diens van die WKOD met betrekking tot die bestuur van kindermisbruik, doelbewuste verwaarlosing en seksuele oortredings

The Employment of Educators Act, 1998 (Act 76 of 1998), as amended by the Education Laws Amendment Act, 2000 (S. 10 OF Act 53 of 2000) defines Serious Misconduct in Section 17(1) thus:

- **An educator** must be dismissed if she or he is found guilty of –
 - (a) Theft, bribery, fraud or an act of corruption in regard to examinations or promotional reports;
 - (b) Committing an act of sexual assault on a learner, student or other employee;
 - (c) Having a sexual relationship with a learner of the school where she or he is employed;
 - (d) Seriously assaulting, with the intention to cause grievous bodily harm to, a learner, student or other employee;
 - (e) Illegal possession of an intoxicating, illegal or stupefying substance; or
 - (f) Causing a learner or a student to perform any of the acts contemplated in paragraphs (a) to (e).

- The process for managing serious misconduct (including child abuse) related to public service personnel is legislated in resolution 7/2000 (Public Service Co-ordinating Bargaining Council). The disciplinary process is similar to that of an educator and if found guilty such offenders will be dismissed.

Riglyne aan Skoolbeheerliggame met betrekking tot die bestuur van kindermisbruik, doelbewuste verwaarlosing en seksuele oortredings

1. Guidelines regarding the provision for punitive measures against staff employed by the School Governing Body due to misconduct in terms of this policy document.
 - 1.1 School Governing Bodies need to ensure that applicants being considered for appointment have not been found guilty of an offence against a child in terms of the Sexual Offences Act, 2007 (Act 32 of 2007) or the Children's Act, 2005 (Act 38 of 2005).
 - SGB Clearance Certificates
 - All staff working at schools must be screened against both the National Child Protection Register and the Sexual Offenders Register. Everyone must be screened – including volunteers and people who do not work directly with children, such as cooks, gardeners and caretakers. The principal should complete the **Form 29** and send it to the Director-General of Social Development to check if the names of the staff or volunteers are on the National Child Protection Register.
 - It is an offence, punishable by up to 10 years in prison, or a fine, or both, to allow someone access to children if the person has been declared unsuitable to work with children [Section 305 (1)(c)]. A person found unsuitable to work with children could be dismissed if he or she does not disclose that information to an employer.
 - 1.2 School Governing Bodies should ensure that contracts with employees make provision for disciplinary measures regarding allegations of child abuse, deliberate neglect and sexual offences made against an employee.
 - 1.3 Suggestions for stipulations within the contract:
 - **Suspension:** “the employer may suspend the employee from work in any event before or after the employee has been charged with misconduct, on conditions determined by the employer. The Employer will notify the employee in writing of the suspension, the reasons for the suspension and whether the suspension will be with or without pay.”
 - **Ending of Contract:** “the Employer can immediately end the contract on conditions being acknowledged in terms of any legislation.”
 - **Sanctions:** depending on the nature of the offence, it is advisable to consult the Employment of Educators Act, 1998 (Act 76 of 1998) (Schedules 1-2). The Employer may impose any of the following sanctions:
 - Immediate dismissal;
 - Dismissal with pay as alternative for a notice period;
 - Final written warning;
 - Written warning; and
 - Reduction in pay.
 - 1.4 Ensuring the best interest of the child during disciplinary hearings:
 - Ensure the safety of the child during the hearing process;
 - Ensure that the child has access to an intermediary irrespective of the child's age;
 - The child has the right to choose any person to accompany him/her for support during the hearing process;
 - When questioning consideration should be given to the child's developmental age, preference in terms of language, emotional status, concentration and cognitive ability;
 - Ensure regular breaks for the child; and
 - Ensure debriefing should it be needed.

Riglyne aan Skoolbestuurspanne en Skoolbeheerliggame met betrekking tot die bestuur van die openbare media se betrokkenheid

- Inform the District Director via the Circuit Team Manager of a situation which bears the potential to alarm the interest of the media;
- Refer first time enquiries to the Head of Communication at the WCED;
- Decide on a person that would act as the spokesperson on behalf of the school in all further deliberations with the media;
- Ensure that staff members, parents and learners involved, refer all media enquiries to the spokesperson;
- The identity of the victim and alleged perpetrator should be kept confidential at all times;
- Be concise and only reveal essential information; and
- Make sure to focus on the support that is being given to the victim and his/her parents, as well as the alleged learner offender.

Direktoraat: Werknemersverhoudings se riglyne oor die bestuur van kindermisbruik, doelbewuste verwaarloosing en seksuele oortredings

The management of child abuse, deliberate neglect and sexual offences against children by an employee of the WCED will be guided by the following legislation:

- National Education Policy Act, 1996 (Act 27 of 1996);
- South African Schools Act, 1996 (Act 84 of 1996); and
- Employment of Educators Act, 1988 (Act 76 of 1988).

Vorm 29: Onderzoek deur die werkgewer om vas te stel of die persoon se naam in die Afdeling B van die Nasionale Kinderbeskermingsregister voorkom

(Regulation 44)
[SECTION 126 OF THE CHILDREN'S ACT 38 OF 2005]

TO: The Director-General
Department of Social Development
Private Bag xxx
PRETORIA 0001

Dear Sir/Madam
In terms of section 126 of the Children's Act 38 of 2005, I
..... (full names and surname)

wish to inquire whether the name of a person in my employ or that I wish to employ appears in Part B of the National Child Protection Register. A certified copy of one of the following documents is attached as verification of my identity (mark with an 'x'):

- birth certificate (only if not in possession of identity document or passport)
- identity document
- passport

In the event that his/her name is included in Part B of the Register, kindly furnish reason why this was done. **Please note that section 126 of the Act requires you to respond to this inquiry within 21 working days.**

Name of business:

Physical address of business:

Postal address of business:

Telephone numbers of business:

Position held or to be held by person:

Personal details of person employed or to be employed.

Full names:

Surname:

Physical address:

Postal address:

Telephone number: Alias or nickname:

ID number: Passport number:

Yours sincerely

.....
(Signature)

Date:

Notas:

.....

.....

.....

.....

.....

.....

.....

.....

.....

.....

.....

.....

.....

.....

.....

.....

.....

.....

.....

.....

.....

.....